

# SYNTHESE DES OBSERVATIONS ORNITHOLOGIQUES EN EURE-ET-LOIR

(période du 01/11/87 au 31/10/89)

M. DOUBLET \* et E. LE BRAS \*\*

Dessins de F. DUPLANT\*\*\* et A. REBOULLEAU\*\*

\*M.D., 47, rue de la Mairie, 28630 Berchères-les-Pierres.

\*\*E.L. & A.R., 11, rue de Savonnière, 28230 Epernon.

\*\*\*F.D., 4, rue François Rudé, 28200 Châteaudun.

Cette synthèse couvre 2 années, la mention 1988 comprend la période qui va du 01/11/87 au 31/10/88 et la mention 1989 englobe l'époque allant du 01/11/88 au 31/10/89.

Toutes les espèces observées pendant les 2 années (194) sont énumérées mais celles n'ayant pas fait l'objet d'observations marquantes ne sont suivies d'aucun commentaire à l'exception des dates de migration pour les oiseaux concernés. La couverture ornithologique du département s'améliore mais un gros effort reste à faire pour obtenir une prospection homogène et suivie de toutes les régions d'Eure-et-Loir.

Nous remercions les ornithologues de Perche Nature de nous avoir communiqué leurs observations concernant l'Eure-et-Loir.

## Liste des observateurs

(entre parenthèses, les initiales à venir dans le texte)

ADELMARD G. • ANDRE J. (J.A.) • BARNAGAUD G.  
• BARNAGAUD J.P. • BOUDIER P. • BOUGNOL O. •  
CATHERINOT Y. • CENSE T. (T.C.) • CHAUVIGNE-  
BOURLAUD B. • CHEVALIER R. (R. C.) • CHEVRIER  
P. • COLIN F. • CORNUAILLE V. (V.C.) • CRON C.  
(C.C.) • DAVID A. • DEANA T. (T.D.) • DOUBLET M.  
(M.D.) • DROUIN J.J. (J.J.D.) • DUPLANT F. (F.D.)  
• DUTERTRE A. • ESNAULT D. (D.E.) • FORTUNE O.  
• HOUSIER A. (A.H.) • HOUSIER L. (L.H.) •  
LEBOULLANGER G. (G.L.) • LE BRAS C. (C.L.) • LE  
BRAS E. (E.L.) • LEMEE E. (E.Lm.) • LE TOUMELIN  
P. • MALBET J.S. (J.S.M.) • MARIE E. • MAUGER  
O. • MAURETTE J. (J.M.) • MOREAU G. (G.M.) •

MUSELET D. • NAUDIN J.L. (J.-L. N.) • PEDROT B.  
• PERCHET F. • PERTHUIS A. (A.P.) • RABERE E.  
(E.R.) • REBIFFE J. • REBOULLEAU A. (A.R.) •  
ROYER D. (D.R.) • RUFFLET J.C. (J.C.R.) •  
SERGENT R. (R.S.) • THIBAUT H. • THIERCELIN E.  
(E.T.) • TREYER F. • VAN DROMME D. (D.V.) •

## Synthèse météorologique

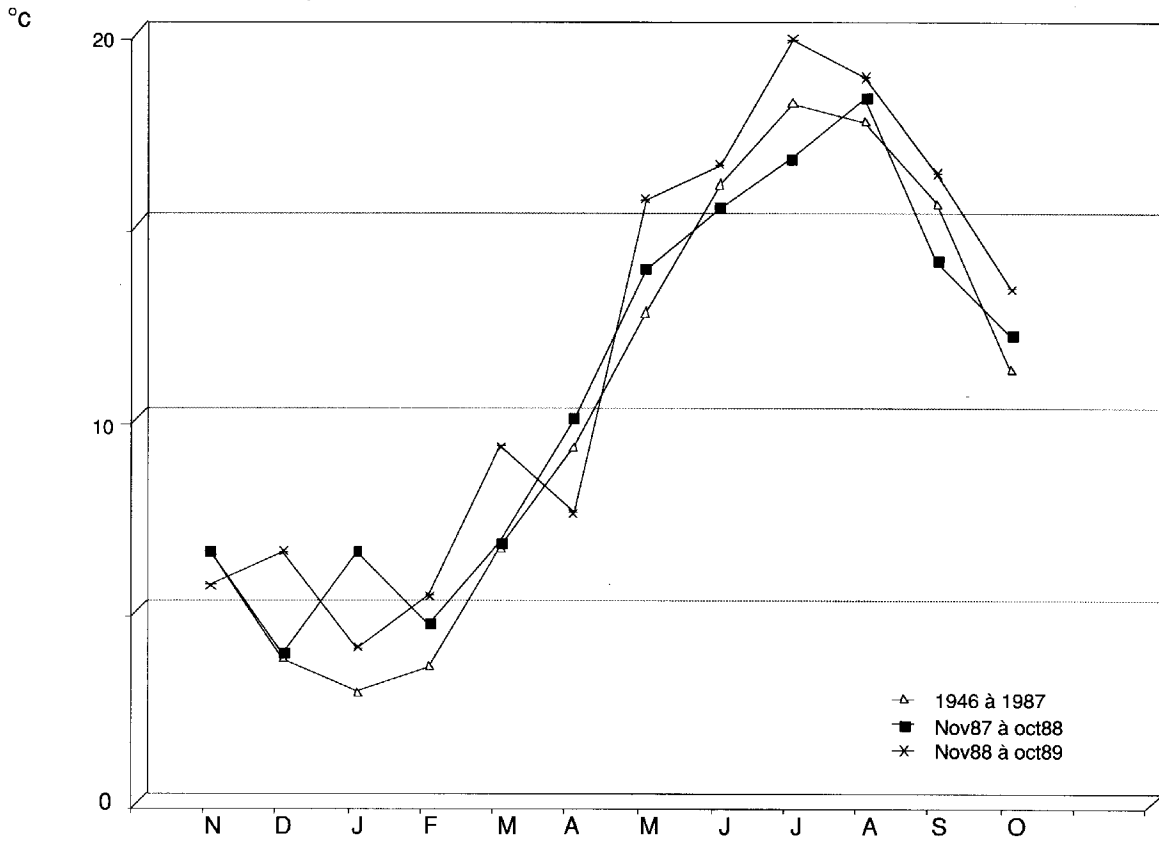
Cette synthèse a été réalisée d'après les données de Météo France, Centre départemental de la météorologie de Chartres (Graph. 1, 2, 3 et 4).

Principales particularités climatologiques.

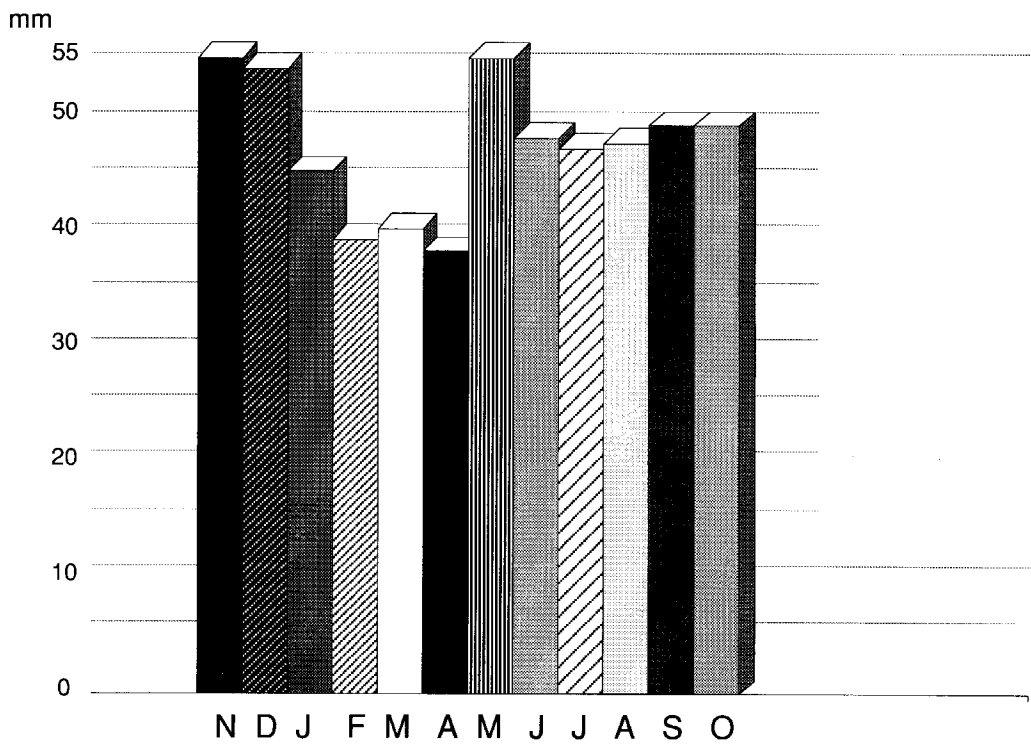
Record de douceur pour janvier 1988 (avec 1975) depuis que des relevés existent à Chartres (1946). On peut rappeler que janvier 1987 avait été le plus froid (avec 1963), moyenne mensuelle  $-2^{\circ}7$  en 1987 et  $+6^{\circ}7$  en 1988. Ce mois de janvier 1988 s'est aussi signalé par ses vents forts (15 jours, records pour ce mois) avec un maximum de 104 km/h le 22 (N.O.), février 1988 étant également très venteux.

Mars 1988 a connu l'ensoleillement le plus faible depuis que des mesures sont prises (1961). A noter ensuite le mois de mai 1988 le plus chaud (avec 1976) et les mois de septembre et de décembre les moins ensoleillés depuis que les relevés existent.

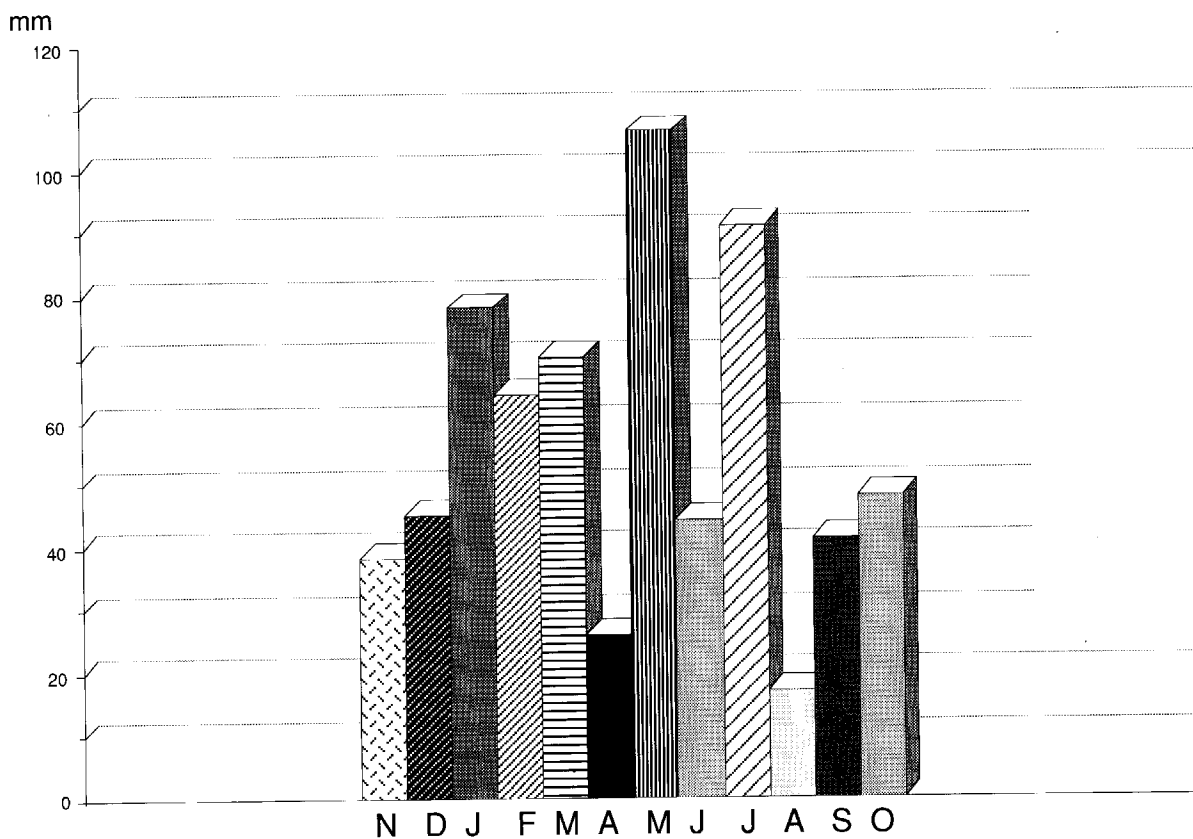
Mai 1989 a battu tous les records (le plus sec, le plus ensoleillé et le plus chaud) et octobre 1989 a aussi été le plus chaud d'après les statistiques de la station météorologique.



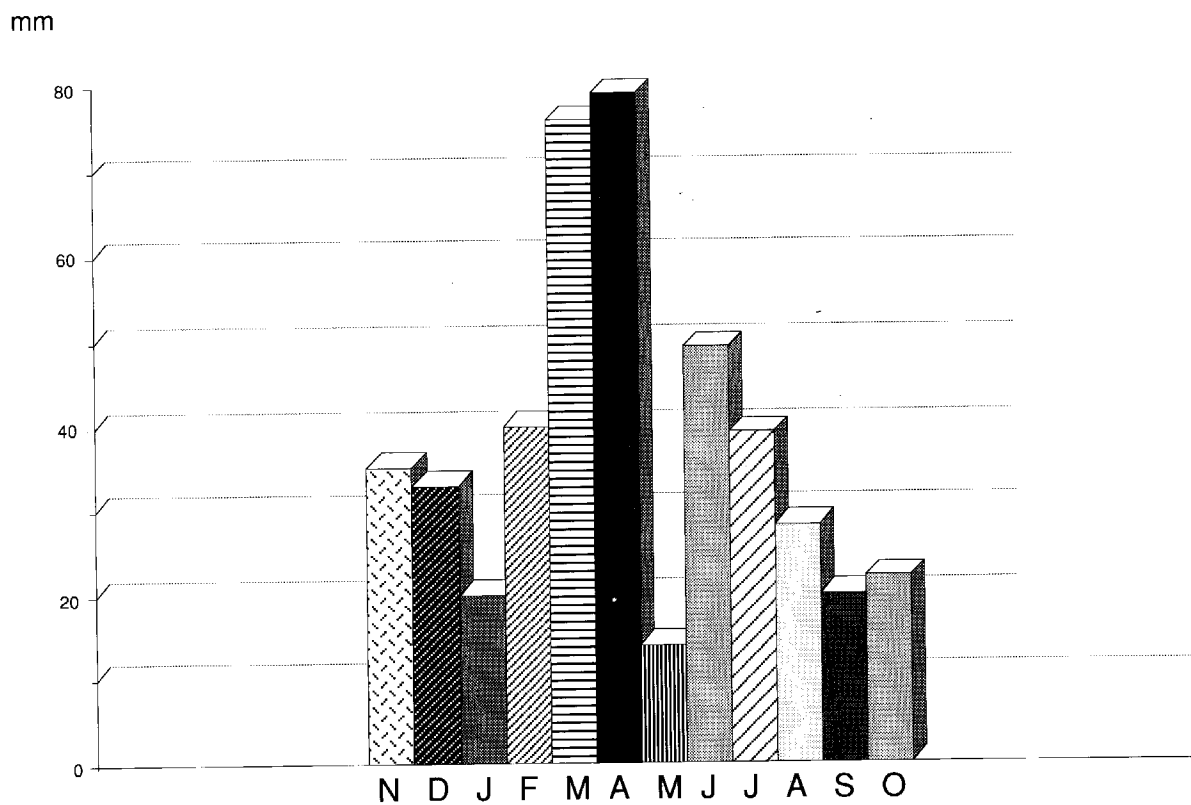
Graphique 1 : Températures moyennes mensuelles (station météorologique de Chartres)



Graphique 2 : Précipitations moyennes mensuelles 1946 - 1987 (1986 pour novembre et décembre) (station météorologique de Chartres)



Graphique 3 : Précipitations moyennes mensuelles Nov. 87 à Oct. 88 (station météorologique de Chartres)



Graphique 4 : Précipitations moyennes mensuelles Nov. 88 à Oct. 89 (station météorologique de Chartres)

## LISTE SYSTEMATIQUE DES ESPECES

Abréviation : ind. pour individu(s)

### PLONGEON ARCTIQUE *Gavia arctica* (Fig. 1)

1988 . Cette espèce rare à l'intérieur des terres, notée 15 fois en Ile-de-France de 1962 à 1982 (SIBLET 1983), est observée dans des conditions exceptionnelles (plumage nuptial parfait) à Fontenay-sur-Eure (stationnement d'un ind. du 9 au 13 avril, E.L. & al) ; précédente mention pour l'Eure-et-Loir, un oiseau sur le plan d'eau d'Ecluzelles du 30 novembre au 11 décembre 1985.

### PLONGEON CATMARIN *Gavia stellata*

Comme son cousin, ce plongeon est rare en France continentale. Une donnée à Ecluzelles pour les années 80 (CORIF sans précision de date) et 19 entre 1962 et 1982 pour l'Ile-de-France, essentiellement en novembre et décembre (SIBLET 1983).

Un oiseau est observé le 12 décembre 1987 au Perruchet (C.L.; E.L.), un autre sera noté le 14 janvier 1988 à la Gadelière, St-Lupercé (A.H.).

### GREBE HUPPE *Podiceps cristatus*

1988 Comptage mi-janvier = 37 ind.  
Comptage mi-mars = 171 ind.  
Comptage mi-octobre = 122 ind.

A noter une nidification particulièrement précoce à Ecluzelles où un couple élevait 3 jeunes récemment éclos le 20 mars (incubation observée le 20 février). A l'opposé une reproduction tardive eut lieu à Beaumont-les-Autels où le 15 octobre un couple nourrissait ses 2 jeunes âgés de 3 à 4 semaines.

1989 Comptage mi-janvier = 68 ind.  
Comptage mi-mars = 253 ind.  
Comptage mi-octobre = 85 ind.  
(comptage incomplet)

Un recensement des nicheurs en Eure-et-Loir a donné les résultats suivants:

43 couples ont construit un nid et procédé à l'incubation, 11 cas d'échec seront notés. Les 32 couples restants ont élevés 78 jeunes (2,43 jeunes par couple en moyenne). Dans la vallée de l'Eure 3 couples ont mené à bien une seconde ponte (1,1 et 3 jeunes élevés). Pour quelques étangs, les résultats ne nous sont pas connus (défection de l'observateur ou difficultés d'accès). En tenant compte de résultats d'années antérieures (environ 15 couples nicheurs) pour ces sites on peut estimer la population nicheuse de Grèbe huppé pour l'Eure-et-Loir à 55-60 couples nicheurs. Il s'agit de couples ayant procédé à l'incubation quel que soit le résultat de celle-ci. Ne figurent pas dans ces

chiffres les couples cantonnés notés pendant le recensement mais n'ayant pas couvé.

### GREBE A COU NOIR *Podiceps nigricollis*

1988 Au Perruchet, première mention le 15 mars (1 ind.), puis présence jusqu'à fin juin. A noter aussi 1 ind. à Argenvilliers le 21 juin.

1989 Au Perruchet, un couple parade le 18 mars (6 ind. présents). Comme les années précédentes, échec de la reproduction suite aux destructions opérées dans la colonie de Mouettes rieuses. Le 5 mai, 2 ind. stationnaient à Saumeray.

### GREBE CASTAGNEUX *Tachybaptus ruficollis*

### GRAND CORMORAN *Phalacrocorax carbo* (Fig. 2)

Le premier hivernage complet concernant 20 individus a été constaté durant l'hiver 1988-1989 (Graph. 5, page 30).

### HERON CENDRE *Ardea cinerea*

1988 Au moins 18 couples avec jeunes à la colonie d'Argenvilliers. Premiers jeunes notés le 19 mars (âgés d'environ 10 jours). Une petite colonie s'est installée à Miermaigne, au moins 3 couples ont élevé des jeunes.

1989 A Argenvilliers, 31 nids occupés ; le 18 mars, observation des premiers jeunes âgés de quelques jours, 29 couples ont élevé des jeunes, envol des plus tardifs début août.

Au comptage de mi-octobre, 167 ind. étaient dénombrés en Eure-et-Loir (2 sites non prospectés) avec de beaux rassemblements (39 ind. à Beaumont-les-Autels et 27, à St-Denis-des-Puits).

### HERON POURPRE *Ardea purpurea*

Observé maintenant rarement dans le département. 1 ind. au Perruchet le 22-06-88 (M.D. ; A.H. ; L.H. ; J.S.M.).

### GRANDE AIGRETTE *Egretta alba*

Belle série d'observations pour cette espèce rare observée de plus en plus fréquemment en France. 1 ind. perché dans un arbre parmi les Grands Cormorans à Ecluzelles le 29-01-89 (M.D. ; E.R.). 1 ind. à Beaumont-les-Autels le 23-09-89 (T.C.) et un immature au Perruchet le 22-10-89 (T.C.).

### AIGRETTE GARZETTE *Egretta garzetta* (Fig. 3)

1 ind. à Argenvilliers le 29-04-89 (M.D.) et 1 ind. à Alluyes le 06-08-89 (A.H.).

### HERON BIHOREAU *Nycticorax nycticorax*

**1988** Pour cette période, les données sont peu nombreuses, le nombre d'observations ayant été faible à Ecluzelles, seul site où niche cet oiseau dans notre département. Nous avons pu malgré tout, constater un hivernage total, favorisé par un temps clément tout au long de l'hiver :

08-11-87 : 1 adulte et 1 immature  
25-12-87 : 2 adultes

19-01-88 : 2 adultes  
07-02-88 : 2 adultes et 1 immature

Dès le mois de mars, la colonie se reconstitue avec l'arrivée des migrateurs (le 15 mars, 4 adultes & 2 immatures).

Par la suite, la végétation dense n'a pas permis de déterminer le nombre exact de nids existants (4 minimum). Mais le 13 août, 11 jeunes sont observés (SPANNEUT 1990).

**1989** Pression d'observation : Au moins une fois par semaine. Hivernage complet de nouveau pour le deuxième hiver consécutif.

Effectifs maximum durant l'hiver 1988-1989.

- Novembre : 2 adultes le 27  
- Décembre : 3 immatures et 4 adultes le 17  
- Janvier : 3 immatures et 5 adultes le 1er  
- Février : 2 immatures et 4 adultes le 26

Les premiers nicheurs sont observés le 16 mars. Quatre nids furent découverts mais, comme pour la 1ère période, la végétation n'a sans doute pas permis de dénombrer exactement les nids ainsi que les jeunes ( 4 observés le 8 juillet).

Le 19 août, un adulte est observé en vol au-dessus de Lormaye (F.C.).

Puis, pour terminer la période, 2 adultes et 2 immatures sont observés à Ecluzelles le 1er octobre.

#### **CIGOGNE BLANCHE** *Ciconia ciconia*

Troupe de 11 ind. à Crucey mi-mai 89, 1 ind. en vol à Langey le 03-06-89, 1 ind. au Perruchet le 04-07-89 et le 24-09-89; enfin, 9 Cigognes blanches à Vernouillet le 26-09-89, revues à Dreux le lendemain.

#### **CIGOGNE NOIRE** *Ciconia nigra*

Très rare auparavant en Eure-et-Loir, cette cigogne est maintenant signalée pratiquement chaque année. 1 ind. au Perruchet le 27-04-88 (J.-S. M.); 2 ind. à Unverre le 22-06-89 (R. S.) ; 4 ind. au Perruchet les 29 et 30-08-89 (C. C.).

Deux mentions (non publiées auparavant) pour les années précédentes: 1 ind. en vol à Chapelle-Guillaume le 14-09-86 et 2 ind. à Malmusse (vallée de la Conie) du 28 août au 2 septembre 87.

#### **SPATULE BLANCHE** *Platalea leucorodia*

**1989** Un oiseau est observé le 26 juillet, se nourrissant sur une petite gravière de St-Georges-sur-Eure (E. L.). C'est la 3ème mention pour la décennie en Eure-et-Loir. Précédemment, 3 oiseaux à Ecluzelles le 8 octobre 1980 et 9 autres sur le même site le 25 septembre 1981.

#### **CYGNE TUBERCULE** *Cygnus olor*

**1988** Nicheurs à Pierres (2 couples) ; au Perruchet (échec) ; à St-Prest (échec) ; à Châteaudun, Orgères, Méréglise, Senonches et Alluyes.

**1989** Nicheurs à St-Christophe, St-Denis-les-Ponts, Ecluzelles, St-Prest, St-Lupercé, Fontenay-sur-Eure (échec), à St-Lubin-des-Joncherets et Orgères-en-Beauce.

#### **OIE DES MOISSONS** *Anser fabalis*

Cette espèce est peu fréquemment signalée en Eure-et-Loir. Une bande de 16 ind. en migration vers le SE à Villemeux le 23-10-88 (E.Lm.).

#### **OIE RIEUSE** *Anser albifrons*

5 ind. à Fontenay-sur-Eure le 10-11-88 (J.C.R.); 1 ind. à Saint-Lupercé le 07-04-89 (L.H.). Cet oiseau pourrait être issu de captivité, un élevage d'oiseaux d'eau existant à proximité.

#### **OIE CENDREE** *Anser anser*

**1988** A signaler un beau stationnement au Perruchet (320 ind. le 11 mars) et un passage conséquent en Beauce le 29 octobre (562 ind. en 8 bandes) après que le vent de SSW pendant une longue période souffle au nord depuis la nuit précédente.

**1989** Données moins nombreuses que l'année précédente (maximum 150 ind. le 18 février et 127 ind. le 8 mars).

#### **BERNACHE NONNETTE** *Branta leucopsis*

**1989** Un individu est observé à plusieurs reprises entre le 21 mars et le 2 avril à Ecluzelles (E.L. ; D.R. ; A.R.).

Cet espèce hiverne notamment sur les côtes des Pays-Bas. Elle est irrégulière en hivernage en France et toujours en petit nombre.

Durant l'hiver 82-83, 4 individus ont séjourné dans la vallée de la Conie à Malmusse, un des oiseaux restant le printemps et l'été suivant (MUSELET 1984). Il peut s'agir pour toutes ces observations (Ecluzelles et Malmusse) d'individus issus de captivité.

#### **TADORNE DE BELON** *Tadorna tadorna*

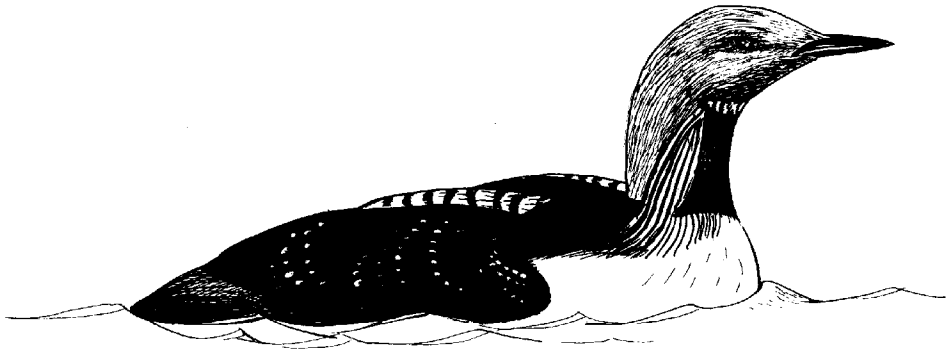
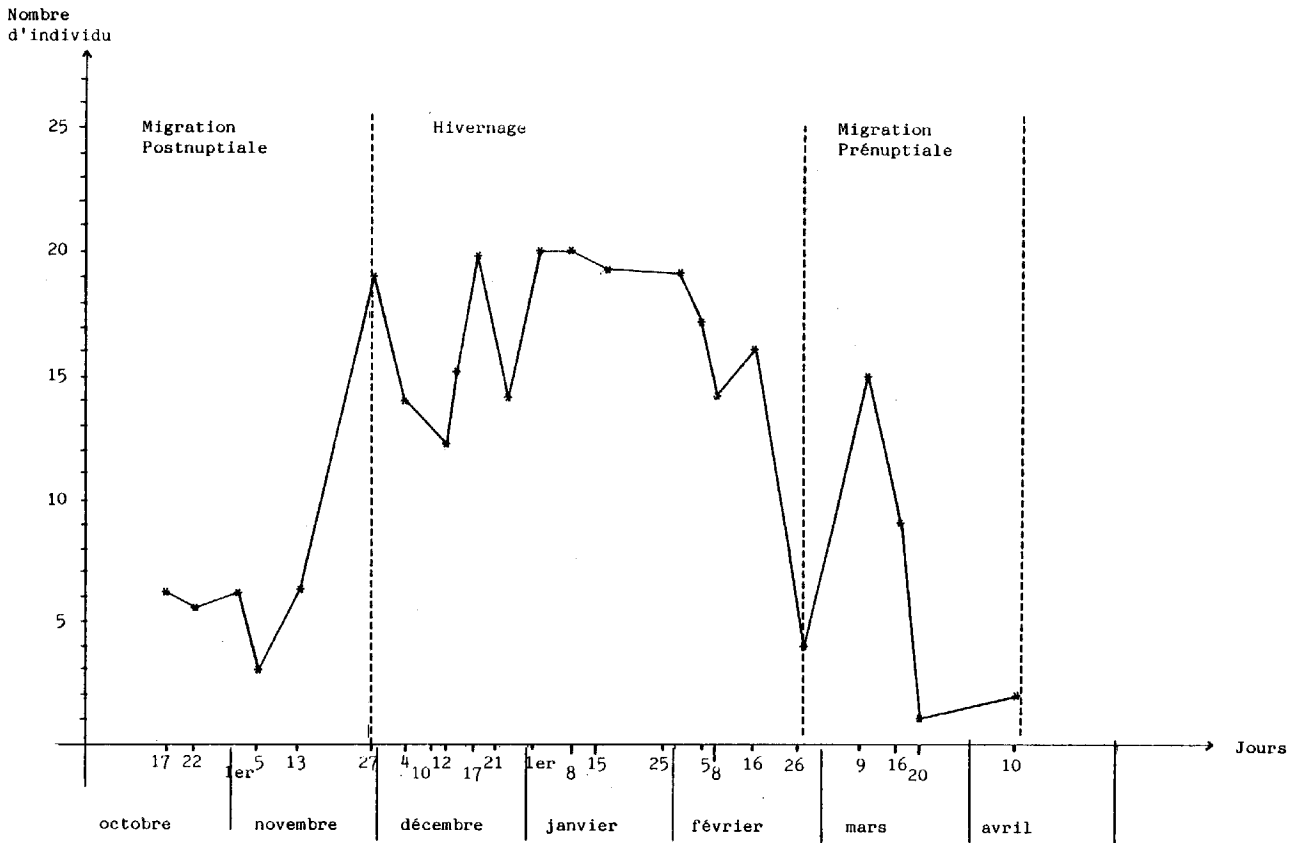
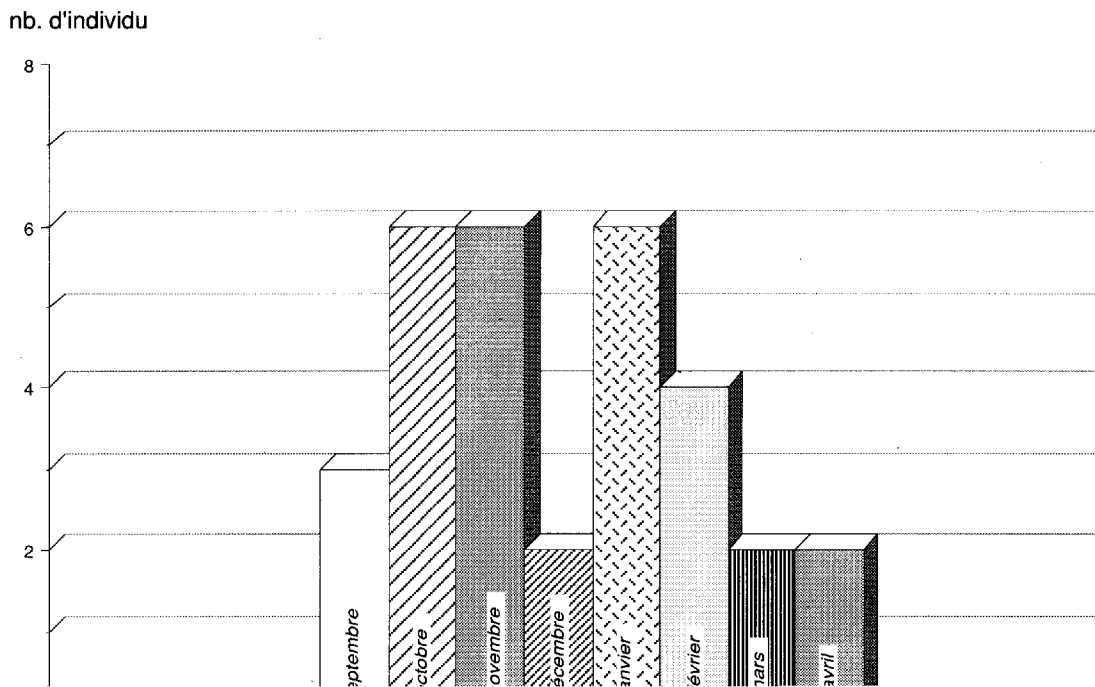


Fig. 1 : Plongeon arctique



Graphique 5 : Hivernage du Grand Cormorant sur le plan d'eau d'Ecluzelles d'octobre 88 à avril 89.







1988 1 ind. à Ecluzelles le 08-11-87; 1 femelle à Jouy le 17-12-87 ; 3 ind. à Montigny-le-Gannelon le 23-12-87 et 1 femelle à Landelles le 11 janvier 88.

1989 1 ind. à Alluyes le 22-11-88 et 8 ind. au Perruchet le 8 octobre.

**CANARD COLVERT** *Anas platyrhynchos*

**CANARD CHIPEAU** *Anas strepera*

1988 Noté entre le 16 janvier et le 2 avril puis en octobre (maximum 25 ind. au Perruchet le 29 octobre).

1989 Observé entre le 27-11-88 et le 19-03-89 puis 2 mentions le 16 septembre et le 20 octobre.

**CANARD SIFFLEUR** *Anas penelope*

Observé tous les mois, d'octobre (01-10-88) à avril (14-04-88) toujours en petit nombre (maximum 7 ind. le 08-10-89).

**SARCELLE D'HIVER** *Anas crecca*

1988 Notée jusqu'au 2 avril, puis à partir du 17 septembre.

1989 Observée jusqu'au 1er avril puis à partir du 17 août sauf 2 mâles notés à Ecluzelles à partir du 23 juin.  
Maximum : 37 ind. (19 mâles et 18 femelles) à Beaumont-les-Autels le 11-02-89.

**SARCELLE D'ETE** *Anas querquedula*

1988 Première mention le 13 mars. Un couple a niché à St-Avit-les-Guespières dans une zone inondable de la vallée du Loir, au moins 6 jeunes âgés d'une semaine le 14 mai (M.D.).

1989 Petit passage noté entre le 21 et le 27 mars (5 observations). Une mention post-nuptiale le 15 août.

**CANARD PILET** *Anas acuta*

Observé sur 5 sites chacune des deux années, de janvier à mars et en octobre. A signaler un mâle en migration au sein d'une bande d'Oies cendrées le 29-10-88 à Senneville.

**CANARD SOUCHET** *Anas clypeata*

Maximum 29 ind. le 29-10-88 au Perruchet. Un couple s'est reproduit dans la vallée de la Conie à Varize. Le 18-06-88 la femelle alarme et simule une blessure pendant que 6 jeunes (au moins) âgés

d'environ 1 mois disparaissent dans la phragmitaie (M.D.).

**FULIGULE MORILLON** *Aythya fuligula*

Un couple a niché dans la vallée de la Conie. Le 24-06-88, une femelle était accompagnée de 8 jeunes âgés d'environ une semaine (M.D.). Cette famille sera contactée régulièrement jusqu'au 6 août, jour où 8 autres immatures (volants) stationnaient à proximité. A notre connaissance, il s'agit du 1er cas de nidification pour cette espèce en Eure-et-Loir. En 1989, un couple cantonné sur le site de reproduction de l'année précédente désertera le marais début mai à cause de l'assèchement de la vallée. Le territoire des nicheurs était situé dans une zone de marais comportant une étendue d'eau libre au cœur de la phragmitaie. Troupe la plus importante: 28 ind. à Méréglise le 13-03-88.

**FULIGULE MILOUIN** *Aythya ferina*

Maximum 99 ind. au Perruchet le 16-02-89. Nicheur sur les sites habituels du Perche et de la vallée de la Conie (uniquement en 1988 pour cette vallée asséchée précocement en 1989).

**FULIGULE NYROCA** *Aythya nyroca*

Habituellement rare en Eure-et-Loir (une seule autre mention concernant cet anatidé pour les années 80), cette espèce a été notée sur 3 sites. 1 femelle le 26-11-87 à Arrou (V.C. ; D.V.), 1 mâle blessé à une aile présent au Perruchet du 26 avril au 22 juin 88, enfin 1 femelle du 16 au 20-12-88 à Landelles (A.H.).

**FULIGULE MILOUINAN** *Aythya marila*

2 femelles à St-Piat du 19 au 23-11-88 (A.H. ; L.H. ; M.D.). 1 mâle au Perruchet le 26-02-89 (E.T.).

**EIDER A DUVET** *Somateria mollissima*

Un immature noté du 21-09 au 11-10-88 sur un étang au Gorget (A.H. & al). Cette espèce maritime est rare en Eure-et-Loir (2ème mention pour les années 80). L'automne 88 a connu un afflux inhabituel d'Eiders à l'intérieur des terres en France.

**GARROT A CEIL D'OR** *Bucephala clangula*

2 femelles à Saumeray le 09-12-87. Les deux hivers doux n'ont pas amené de Garrots comme lors des hivers rigoureux précédents.

**HARLE BIEVRE** *Mergus merganse*

Ce canard est plus fréquemment rencontré à

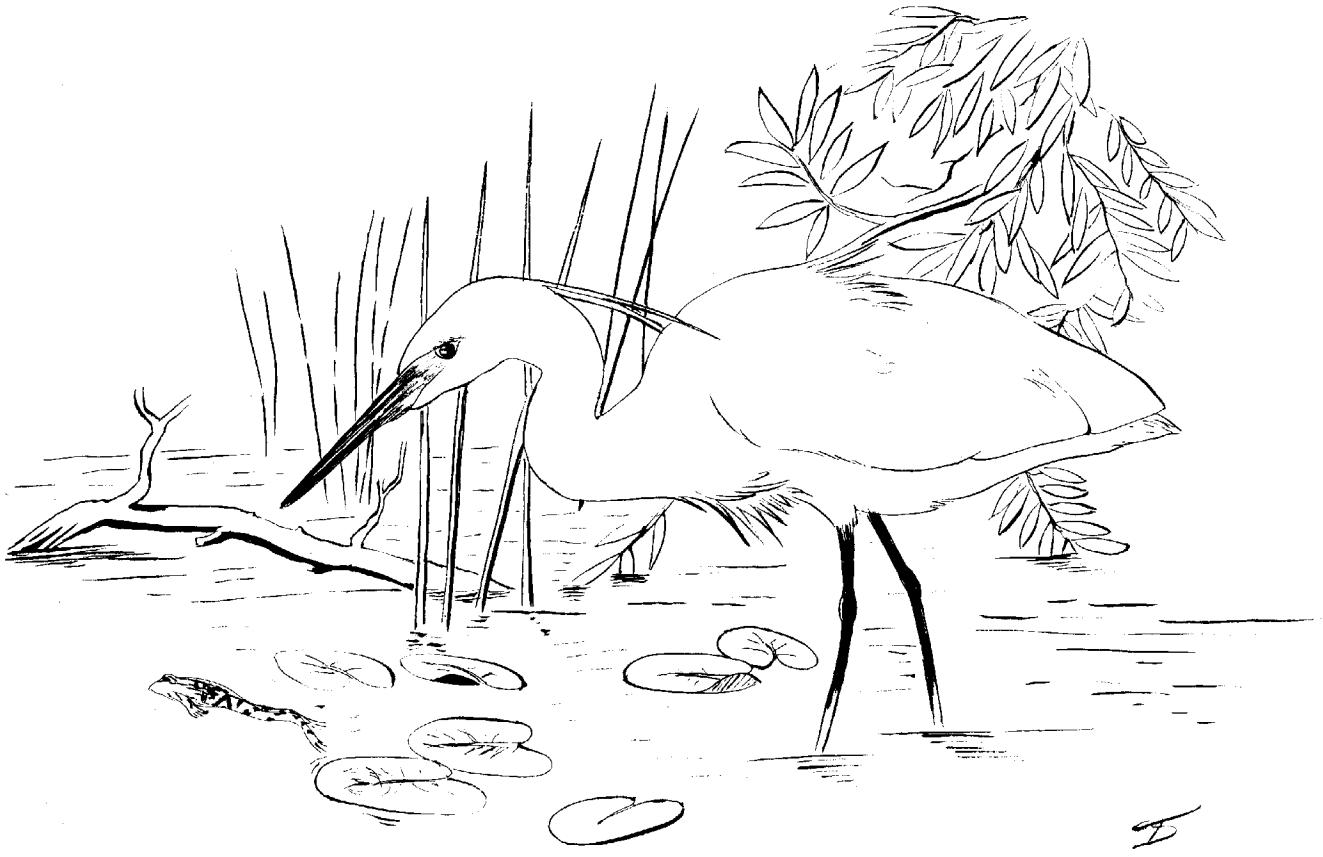


Fig. 3 : Aigrette garzette

l'intérieur des terres que son cousin le Harle huppé. Cette espèce niche dans les arbres creux bordant les lacs et les cours d'eau d'Europe du Nord et d'Europe Centrale.

1989 2 ind. seront notés dès le début de cette période, le 23-11-88 à St-Piat. Le même jour 2 autres sont observés aux Martels.

Les 2 oiseaux vus à St-Piat seront présents jusqu'au 27 novembre.

Ce jour, 1 femelle est notée à Ecluzelles. Elle sera par la suite contactée à plusieurs reprises jusqu'au 08-02-89.

Un hivernage quasi complet sera donc constaté pour la première fois dans notre département, à notre connaissance.

Le 14-12-88, 3 femelles seront observées aux Martels.

L'hiver 88-89 particulièrement doux aura donc été riche en observations d'un oiseau peu fréquent en Eure-et-Loir en dehors des hivers rigoureux.

#### **HARLE HUPPE** *Mergus serrator*

1 femelle posée au Perruchet le 28-04-88 (M.D. ; A.H. ; J.S.M.), l'oiseau paraissant blessé à une aile. Cette espèce maritime est rare à l'intérieur des terres. En Ile-de-France et régions limitrophes, ce Harle a été noté 9 années sur 22 (de 1953 à 1975) de fin novembre à février sauf une mention en mai (NORMAND et LESAFFRE 1977). Pour l'Eure-et-Loir, il s'agit de la 2ème mention connue pour les années 80.

#### **BALBUZARD PECHEUR** *Pandion haliaëtus*

1 ind. en vol au dessus des ballastières de Montigny-le-Gannelon le 03-05-89 (F.D.), 1 ind. pourchassé par un Héron cendré à Saumeray le 10-09-89 (sortie SAMNEL) et 1 ind. en vol à Beaumont-les-Autels le 23-09-89 (T.C.).

#### **MILAN ROYAL** *Milvus milvus*

1988 1 ind. à Viabon le 11-11-87, 1 ind. à Arrou le 19 mars et le 24 avril et 1 ind. à Fontenay-sur-Eure le 11 avril.

1989 1 ind. à St-Piat le 21-12-88 et 1 ind. à Unverre le 13 mai.

#### **MILAN NOIR** *Milvus migrans*

1988 1 ind. à Ecluzelles le 22 avril, 1 ind. à Villemeux le 23 avril, 1 ind. à Garancières-en-Beauce le 1er mai et 3 ind. à Charpont le 2 mai.

1989 1 ind. à Courville-sur-Eure le 10 avril, 1 ind. à Viabon le 23 avril, 1 ind. à St-Georges-sur-

Eure le 5 mai et 1 ind. au Perruchet le 29 août.

#### **EPERVIER D'EUROPE** *Accipiter nisus*

Contacté en période de reproduction à Courbehaye, Arrou, Villemeux, Nogent-le-Roi, Berchères-les-Pierres, Le-Gault-St-Denis, Viabon, La-Bazoche-Gouet, Argenvilliers, St-Georges-sur-Eure, Varize et St-Jean-Pierre-Fixte.

#### **AUTOUR DES PALOMBES** *Accipiter gentilis*

1988 Ce rapace assez rare dans le département sera contacté en hiver à St-Avit-les-Guespières le 28-11-87 puis le 05-12-87 (M.D.). Il s'agissait d'une femelle. Egalement 1 ind. en vol le 29-11-87 à Courtalain (T.C.).

Durant le printemps et l'été, cet oiseau sera observé à plusieurs reprises dans le Perche (A.P. ; J.J.D.). Est-ce le signe d'une nidification possible ?

1989 Durant le mois de février, 1 ind. est noté à plusieurs reprises à Nogent-le-Phaye (T.D.), des plumées de Geais et de Pigeons ramiers attestant de sa présence régulière sur le site.

Le 8 avril, un oiseau est observé en migration pré-nuptiale à St-Georges-sur-Eure (E.L.).

Puis 1 femelle restera cantonnée les deux dernières décades de ce mois à Chapelle-Royale.

En mai, 1 femelle en mue est observée à Epernon, peut-être un des individus nicheurs de la forêt de Rambouillet toute proche (E.L.). Une plumée de Pic vert sera découverte durant ce mois (T.D.) sur un autre site. Ce secteur sera à suivre pour essayer de déceler une nidification éventuelle.

Il faudra ensuite attendre octobre pour contacter de nouveau l'espèce. Le 8 puis le 30 (est-ce le même individu?) à Arrou (J.J.D.). Une recherche des couples au moment des parades nuptiales (février-mars) permettrait de connaître un peu mieux le statut de ce magnifique rapace.

#### **BUSE VARIABLE** *Buteo buteo*

En 1989, des couples cantonnés en période de nidification ont été notés dans 26 communes du département (cette liste est loin d'être exhaustive, cette espèce nichant notamment dans toute la partie percheronne du département).

#### **BONDREE APIVORE** *Pernis apivorus*

Pas de mention avant le mois de mai pour les deux années. Contactée en période de nidification à Crucey, Courbehaye, Perruchet, Conie-Molitard, St-Georges-sur-Eure et Dampierre-sous-Brou. Cette espèce, bien présente en particulier dans le Perche sera à rechercher plus précisément. A noter 10 ind. en migration à Langey le 02-09-89 (T.C.) et encore 1 ind. à Saumeray le 30-09-89.

**BUSARD DES ROSEAUX** *Circus aeruginosus*

Aucune observation hivernale en 87-88 mais 3 mentions pour l'hiver 88-89 (le 21 et le 31 janvier et le 27 février). Quatre ou cinq couples nicheurs dans la vallée de la Conie; en dehors de cette vallée, un couple a niché dans un champ de blé à Garancières-en-Beauce (J.-L. N.).

**BUSARD SAINT-MARTIN** *Circus cyaneus*

Observations hivernales du Busard St-Martin en Eure-et-Loir sur les deux périodes de novembre à mars.

**Période** Novembre Décembre Janvier Février Mars

11-87 )  
au ) 2f. + 2n.i.\* 1m + 1f 2m + 3f 3f 3f + 4m  
03-88 )

11-88 )  
au ) 1f 1f 3f 1m 8f + 1m  
03-89 )

\* n.i. : non identifié

Soit pour les deux hivers, 26 femelles pour 9 mâles adultes (dont 5 en mars). Ces chiffres confirment les observations des hivers précédents :

1984-1985 : 16 f. pour 1m. adulte

1985-1986 : 28 f. pour 2 m. "

1986-1987 : 30 f. pour 7 m. "

Par femelle, comprendre femelle ou immature, la distinction entre les deux n'étant pas toujours aisée.

En période de nidification, des mâles adultes ou des couples sont notés régulièrement sur 20 communes. Une prospection plus rigoureuse sur une surface plus importante permettra sans doute de découvrir d'autres sites occupés.

Quelques nids furent découverts :

1988 • 2 jeunes à l'envol à Villemeux

1989 • 1 jeune fut récupéré à Meslay-le-Grenet suite à un incendie dans un champ. Il fut confié aux soins de G. LÉBOULANGER.

• 6 jeunes à Unverre après déplacement de la nichée par l'agriculteur s'apprêtant à moissonner.

• 2 nichées furent détruites (Thimert et Les-Châtelières-Notre-Dame).

**BUSARD PALE** *Circus macrourus*

En cours d'homologation au Comité d'Homologation National (C.H.N.)

1988 1 mâle adulte est observé le 29 avril chassant au dessus des champs de céréales près de Dammarie (C.L. ; E.L.). Ce rapace rare en France,

vivant en Europe de l'Est, a déjà été noté en Eure-et-Loir le 12-10-85 (DOUBLET 1986).

**BUSARD CENDRE** *Circus pygargus*

Sur les trois espèces de Busards nicheurs en Europe de l'Ouest, c'est la plus menacée. Une étude précise de la population est envisagée à partir de 1990.

1988 2 observations à Ormoy pour le mois de mai: 1 mâle immature le 17 et 1 femelle le 28.

Lors du passage postnuptial, ce busard sera de nouveau contacté : 6 données pour août et 5 pour septembre. 11 oiseaux seront observés le 23 août à Garancières-en-Beauce (J.-L. N.). Le 27 septembre sera la dernière mention concernant une femelle au même endroit.

1989 Premières observations le 5 mai: 1 femelle à Berchères-les-Pierres et 1 autre à Luplanté. Il y aura 5 données entre le 13 et le 15 de ce mois.

En période de nidification, il sera observé irrégulièrement à Ozoir-le-Breuil, Sancheville et Voves.

Le passage post-nuptial échappera en grande partie aux observateurs. Le dernier oiseau sera vu à Châteaudun, le 3 septembre.

**FAUCON PELERIN** *Falco peregrinus*

Cette espèce autrefois fréquente en hiver était déjà moins commune au siècle dernier depuis que les colombiers de Beauce s'étaient dépeuplés (MARCHAND 1872). Aucune observation ne nous était connue pour les années 80. Le 24-12-88 et le 21-01-89, un Faucon pèlerin a fréquenté la vallée de la Conie (M.D.).

**FAUCON HOBEBEAU** *Falco subbuteo*

Contacté en période de reproduction à Arrou, au Perruchet, à Argenvilliers, Saumeray, Senonches et Cloyes. Une observation assez tardive : 1 ind. à Arrou le 08-10-89.

**FAUCON EMERILLON** *Falco columbarius*

Noté dans 23 communes différentes pour les deux années (19 communes de Beauce et 4 communes du Drouais). 1 mâle et 1 femelle ont hiverné sur le même territoire (communes d'Amilly, Bailleau-l'Evêque et Mainvilliers) pendant l'hiver 88-89. Leur dortoir était situé dans un petit bois (A.H. ; L.H.).

Le graphique 6 (cf. page 30) représente la fréquence des observations mensuelles (cumul des deux années ne comprenant pas le cas d'hivernage mentionné précédemment). A noter 2 mentions précoces : 1 ind. à Garancières-en-Beauce le 16-09-88 et 1 ind. à Nogent-le-Phaye le 22-09-89.

**FAUCON KOBEZ** *Falco vespertinus*

A Senonches, le 01-05-89, une femelle était observée posée à faible distance de l'observateur (D.E.), cette espèce est réputée peu farouche. Ce faucon, nicheur dans l'Est de l'Europe, est rare dans notre région ; il s'agit de la première observation connue en Eure-et-Loir pour les années 80.

**FAUCON CRECERELLE** *Falco tinnunculus*

**PERDRIX ROUGE** *Alectoris rufa*

**PERDRIX GRISE** *Perdix perdix*

**CAILLE DES BLES** *Coturnix coturnix*

Notée entre le 7 mai et le 10 septembre. Chanteurs notés dans 25 communes (23 de Beauce, 1 du Perche et 2 du Thimerais) pour les deux années.

**FAISAN DE COLCHIDE** *Phasianus colchicus*

**FAISAN VENERE** *Syrnaticus reevesii*

Cette espèce introduite a été vue au bois de Cambrai, en forêt de Montécôt et à Pontgouin.

**GRUE CENDREE** *Grus grus*

1988 1 bande à Châteaudun le 20-11-87. Au passage post-nuptial suivant, 40 ind. à Arrou le 2 octobre et le même jour, 29 ind. à Nogent-le-Roi.

1989 A Nogent-le-Phaye, 15 ind. le 12 février et 30 ind. le 15 février, environ 50 ind. à Authon-du-Perche le 12 mars. Une Grue cendrée en vol à Chuisnes le 15 août (E.T.) : il s'agit d'une observation à une date inhabituelle. Il faut toutefois rappeler que la Grue cendrée niche actuellement dans l'Orne (MOREAU 1990). Enfin une troupe de 67 ind. à Nogent-le-Phaye le 23 octobre.

**OUTARDE CANEPETIERE** *Otis tetrax*

1988 Deux couples notés à Bouard. A Saumeray, 2 mâles et 1 femelle avec chants et parade dans un pré, mentionnés du 15 au 29 juillet (l'espèce n'avait jamais été observée à cette époque sur ce site). Enfin une Outarde était observée à Châteaudun le 22 octobre.

1989 Trois mâles à Bouard, 2 autres mâles en juin à la base aérienne de Châteaudun puis un mâle à Saumeray le 5 juillet, 1 ind. au Coudray le 15 juillet et enfin, 1 ind. à Sancheville le 4 octobre.

**RALE D'EAU** *Rallus aquaticus*

En 1989, l'assèchement d'une grande partie de la vallée de la Conie a fortement limité les contacts à partir de la mi-mai. Au printemps, ce Râle a aussi

été noté à Pierres en mars et avril 88.

**POULE D'EAU** *Gallinula chloropus*

A signaler deux beaux rassemblements : 105 ind. à Vallières (vallée de la Conie) le 13-01-89 et une centaine d'oiseaux à Dampierre-sur-Blévy le 15-10-88.

**FOULQUE MACROULE** *Fulica atra*

Principaux rassemblements en 1989 : 125 ind. à Varize le 31 janvier, 128 ind. à Ecluzelles le 5 février, 112 ind. à Villebon le 17 août, 174 ind. à Miermaigne le 16 septembre et 150 ind. à Beaumont-les-Autels le 24 septembre.

**AVOCETTE** *Recurvirostra avosetta*

6 ind. à Montigny-le-Gannelon le 21-11-87 (T.C.).

**ECHASSE BLANCHE** *Himantopus himantopus*  
(Fig. 4)

Ce magnifique échassier est rare en Eure-et-Loir. Avant 1989 et pour les années 80, seules deux observations figurent au fichier ornithologique de la SAMNEL (5 ind. au Perruchet le 18-05-85 et 1 ind. à Saumeray le 23-05-86). 1989 s'annonçait bien pour cette espèce avec un oiseau observé à Saint-Georges-sur-Eure le 5 mai (L.H.), puis 5 ind. fréquentaient la vasière d'une ballastière à Saumeray le 28 mai (T.C.). Le suivi régulier du site permettait d'observer le cantonnement d'un couple, les alarmes répétées laissant espérer la nidification.

Le 8 juillet, 2 poussins âgés d'environ 10 jours étaient observés se déplaçant puis se blottissant sous leur mère (L.H.). Le couple et ses jeunes feront ensuite la joie des ornithologues les observant régulièrement (premier vol des jeunes noté le 30 juillet). Le dernier adulte (femelle) sera vu le 25 août et le dernier jeune observé le 2 septembre. Le territoire des échasses était constitué d'une petite ballastière tranquille, bien pourvue en zones d'eau peu profondes leur procurant la nourriture.

Il s'agit du premier cas de reproduction pour cette espèce en Eure-et-Loir. Pour nicher, l'Echasse est très dépendante du niveau des eaux, lorsque la sécheresse empêche la reproduction en Afrique du Nord et en Espagne, les Echasses cherchent plus au nord des sites de nidification favorables (GEROUDET 1982). C'est ce qui a dû se produire en 1989 où, en dehors de ses sites de reproduction habituels en France, l'Echasse a niché dans le Nord, la Somme, en Lorraine et dans l'Eure (VILLERS 1989).

**GRAND GRAVELOT** *Charadrius hiaticula*



Fig. 4 : Echasse blanche

1988 Trois mentions en avril : 1 ind. à St-Georges-sur-Eure le 3 et le 7, puis 1 ind. à Arrou le 13.

1989 Deux observations en septembre : 4 ind. à Toury le 3, puis 1 ind. à Montigny-le-Gannelon le 10.

**PETIT GRAVELOT** *Charadrius dubius*

1988 Nicheur certain à Arrou, Saumeray et Montigny-le-Gannelon. Nicheur probable à St-Luperce, Alluyes, St-Georges-sur-Eure, Méréglise, Toury, Neuvy-en-Beauce, Germignonville et Prasville.

1989 Nicheur certain à St-Georges-sur-Eure, Toury, Saumeray (dont 1 couveur sur le radeau à sternes). Nicheur probable à Arrou, Viabon, Neuvy-en-Beauce, Prasville et Montigny-le-Gannelon.

Noté entre le 20 mars (en 88) et le 9 septembre (en 89).

**PLUVIER DORE** *Pluvialis apricaria*

1988 Beaux stationnements, en Beauce (810 ind. le 11-12-87), à St-Eliph (900 ind. le 30 janvier et 1600 le 5 mars) et à Arrou (environ 1000 ind. le 6 mars). Net passage migratoire du 5 au 17 mars.

1989 Rassemblements moins importants (maximum environ 500 ind. à Orébin le 16 février). Pas de mention après le 1er mars. Une observation en septembre, 2 ind. à S-Georges-sur-Eure le 26.

**VANNEAU HUPPE** *Vanellus vanellus*

1988 Principales troupes : 1500 ind. à Orrouer et 2500 ind. à Saumeray le 6 février, 2000 ind. à Beaumont-les-Autels le 25 février. Nicheur certain à Germignonville (au moins 2 couples).

1989 Nicheur certain à Viabon (3 à 5 couples) et nicheur probable à Fontenay-sur-Conie, Thiron-Gardais et St-Georges-sur-Eure.

**BECASSEAU VARIABLE** *Calidris alpina*

Une seule observation en 1988 (3 ind. à Authon-du-Perche le 9 avril).

1989 Une mention pré-nuptiale, 1 ind. à Authon-du-Perche le 12 mars et 4 observations à Alluyes et Saumeray entre le 2 septembre et le 7 octobre (1 à 2 oiseaux).

**BECASSEAU SANDERLING** *Calidris alba*

1988 Un oiseau est observé à faible distance sur une petite gravière de St-Georges-sur-Eure le 14 septembre (E.L.). Il s'agit de la première mention pour les années 80 dans notre département. Ce Bécasseau est un migrateur rare à l'intérieur des terres. Il a été noté 5 années sur 23 en Ile-de-France de 1953 à 1976 (NORMAND et LESAFFRE 1977).

**CHEVALIER GAMBETTE** *Tringa totanus*

1988 Stationnements du 6 avril au 7 mai (maximum 10 ind. à Boisville-la-St-Père le 9 avril), puis 1 observation fin mai et 2 autres début juin. Une seule mention au passage post-nuptial (Mainvilliers le 4 septembre).

1989 Passage du 8 avril au 17 mai, puis 3 observations en juin (la dernière le 24 à Saumeray). Une mention au passage post-nuptial (Saumeray le 26 août).

**CHEVALIER ABOYEUR** *Tringa nebularia*

1988 Passage entre le 10 avril et le 5 mai, puis 2 observations fin juillet et 1 fin août (6 ind. au Perruchet le 28).

1989 Stationnements entre le 23 avril et le 7 mai, puis entre le 19 août et le 26 septembre.

**CHEVALIER GUIGNETTE** *Tringa hypoleucos*

1988 Une observation le 01-11-87 (2 ind. à Arrou), puis passage du 3 avril au 24 mai (maximum 15 ind. au Perruchet le 1er mai). Trois mentions en juin, le passage post-nuptial étant relevé du 15 juillet au 2 octobre (maximum 18 ind. à St-Georges-sur-Eure le 24 août).

1989 Une mention le 12-11-88 (1 ind. à Saumeray), puis 1 observation hivernale (1 ind. à Landelles le 9 janvier). Le passage pré-nuptial s'est effectué du 11 avril au 3 juin, puis 2 mentions fin juin et passage net à partir de début juillet et régulier jusqu'à fin octobre.

**CHEVALIER SYLVAIN** *Tringa glareola*

1988 1 ind. à Lormaye le 25 avril.

1989 1 ind. à Saumeray le 6 mai, 1 autre à Viabon le lendemain et 1 ind. à Toury le 15 juillet.

**CHEVALIER CUL BLANC** *Tringa ochropus*

1988 Une observation le 28-11-87 (1 ind. à Saumeray), puis migration notée entre le 29 mars et le 18 avril. Au passage post-nuptial mentionné du 16 juin à fin octobre.



Fig. 5 : Pie grièche écorcheur



