

# Synthèse des observations ornithologiques en Eure-et-Loir

(période du 01/11/1989 au 31/10/1990)

M. DOUBLET\* et E. LE BRAS\*\*

Dessins de F. DUPLANT\*\*\* et A. REBOULLEAU\*\*

\*M.D., 47, rue de la Mairie, 28630 Berchères-les-Pierres.

\*\*E.L. & A.R., 11, rue de Savonnière, 28230 Epernon.

\*\*\*F.D., 4, rue François Rudé, 28200 Châteaudun.

Toutes les espèces notées pendant la période sont mentionnées dans le texte. Les espèces communes ne font l'objet d'un commentaire que si une observation mérite d'être relatée. Pour les migrateurs, les dates de première ou de dernière mention ne figurent dans la synthèse que si elles apportent un élément nouveau par rapport au calendrier des migrations d'oiseaux en Eure-et-Loir (Doublet et Le Bras, 1991).

Nous remercions les ornithologues de Perche Nature de nous avoir communiqué leurs observations concernant l'Eure-et-Loir.

## LISTE DES OBSERVATEURS

(entre parenthèses, les initiales à venir dans le texte)

BAHUON A. - BARNAGAUD G. (G. B.) - BARNAGAUD J. P. (J. P. B.) - BOUDIER P. - BOUGNOL O. - CATHERINOT Y. - CENSE T. (T. C.) - COLIN F. (F. C.) - CORNUAILLE V. (V. C.) - CRIBIER N. - CRON C. - DEANA J. - DEANA T. (T. D.) - DE MARCO M. - DESNOS G. - DESSERNE P. (P. E.) - DOUBLET M. (M. D.) - DROUIN J. J. (J. J. D.) - DUMESTIER P. - DUPLANT A. - DUPLANT F. - DUPLANT J. F. - ESNAULT D. (D. E.) - GROLLEAU J. (J. G.) - GUIMBRETIERE M. (M. G.) - HOUSSIER A. (A. H.) - HOUSSIER L. (L. H.) - HURAUULT F. - LEBOULLANGER G. (G. L.) - LE BRAS C. (C. L.) - LE BRAS E. (E. L.) - LEMARECHAL P. - LEMEE E. - LETOUMELIN P. - MAUGERO - MAURETTE J. - PEDROT B. - PERTHUIS A. (A. P.) - PETTER F. (F. P.) - RABUT M. (R.M.) - REBOULLEAU A. (A. R.) - ROGER J. (J. R.) - ROYER D. - RUFFLET J. C. (J. C. R.) - RUFFFRAY X. (X. R.) - SAULAS G. - THIBAUT H. - THIERCELIN E. (E. T.) - VAN DROMME D. (D. V.).

## SYNTHESE METEOROLOGIQUE

Cette synthèse a été réalisée d'après les données de Météo France, Centre Départemental de la Météorologie de Chartres.

### Principales particularités météorologiques :

Novembre : insolation record (137 heures pour une normale de 71 heures)

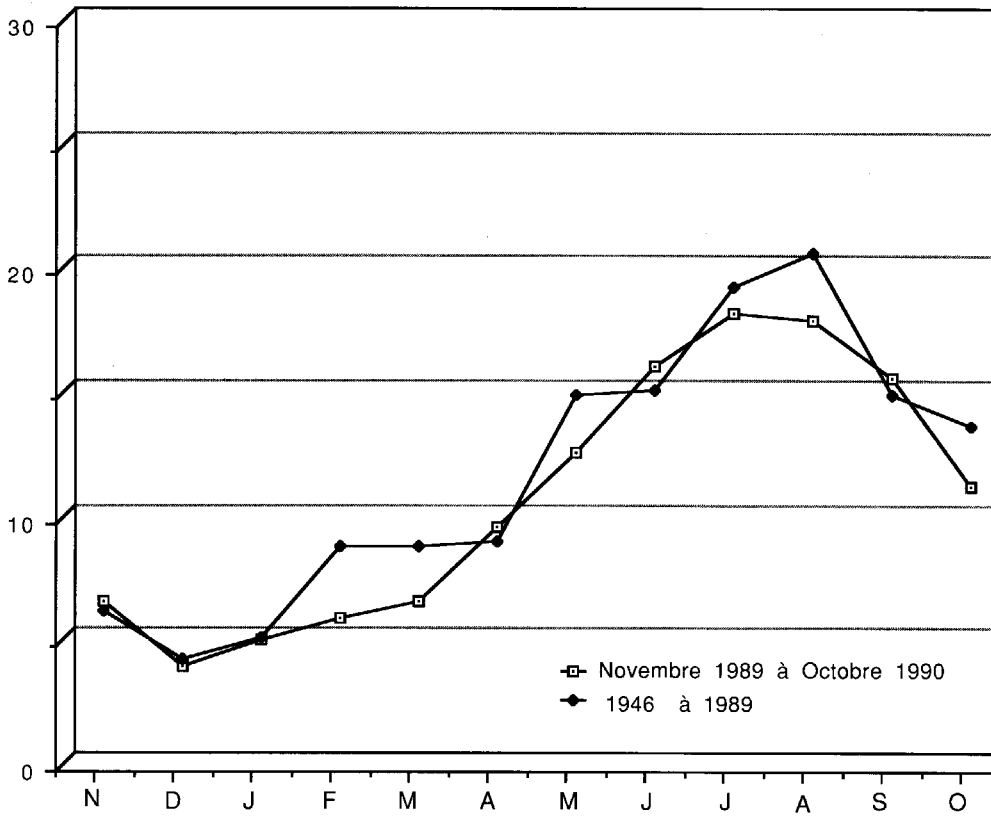
Décembre : vent de 94 km/h (ouest) le 17. Températures nettement plus basses (0°) que la normale (+ 4° 5) pour la 1ère décennie mais nettement plus douces (+ 8° 3) que la normale (+ 4° 3) pour la 2ème décennie.

Janvier : doux et peu ensoleillé avec 9 jours de vents forts (supérieurs à 58 km/h) du 23 au 31 avec une pointe maximale de 104 km/h le 25 (ouest) et une autre de 79 km/h le 31 (sud-ouest).

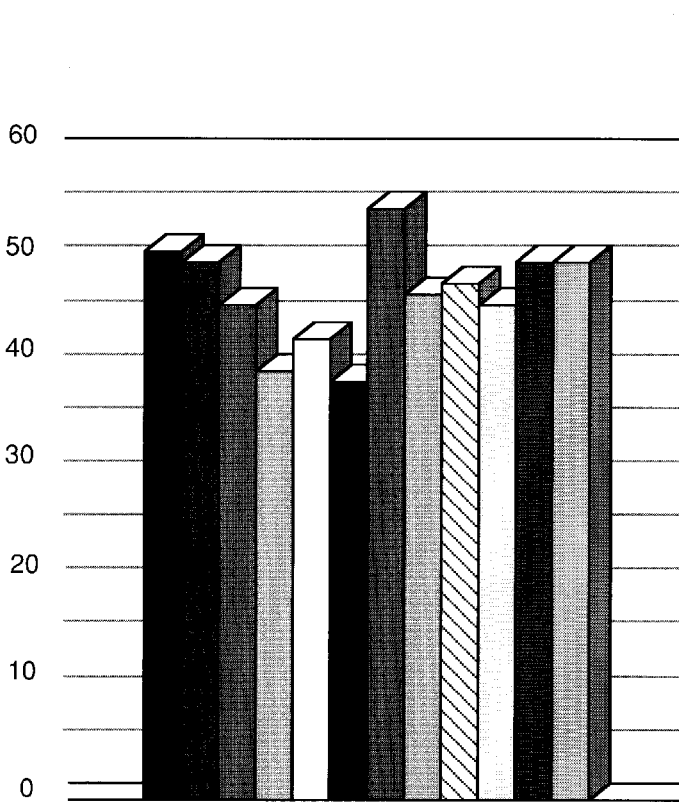
Février : record de douceur pour ce mois (8° 5 pour une normale de 5° 7). Record également pour le nombre de jours de vents forts (16) dont 4 jours avec des vents soufflant en tempête avec des pointes à plus de 100 km/h les 3, 26, 27 et 28 (nord-ouest à sud-ouest). Vitesse maximale absolue de 144 km/h le 3.

Mars : chaud, sec (9 mm de pluie pour une normale de 43 mm) et bien ensoleillé.

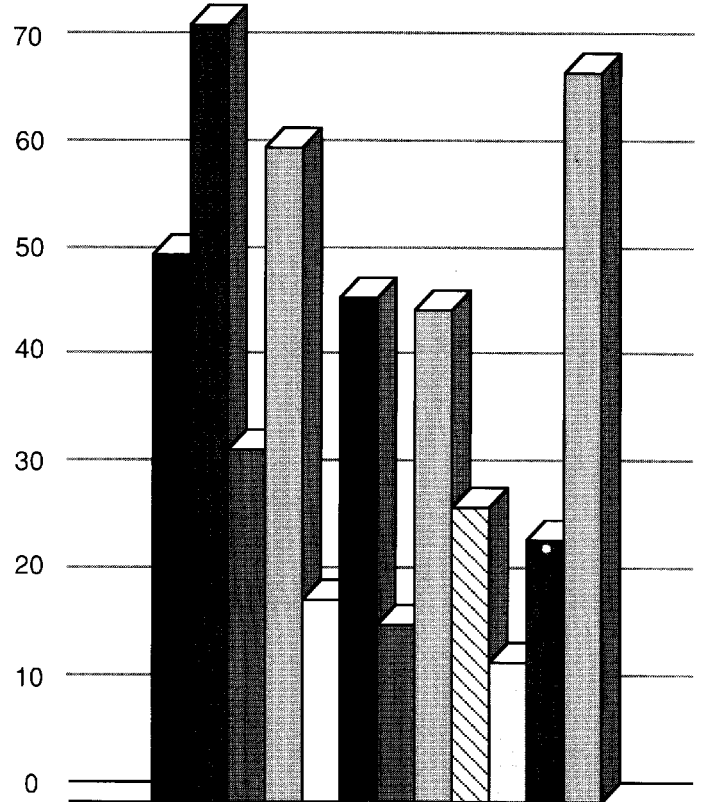
Avril : un peu frais (surtout du 11 au 20) bien arrosé et bien ensoleillé.



Graphique 1 : Températures moyennes mensuelles (station météorologique de Chartres)



Graphique 2 : Précipitations moyennes mensuelles 1946-1989 (1988 pour novembre et décembre) - données de la station météorologique de Chartres -



Graphiques 3 : Précipitations moyennes mensuelles de novembre 1989 à décembre 1990 - données de la station météorologique de Chartres -

**Mai** : particulièrement chaud (moyenne 14°8), sec (16, 3 mm de pluie pour une normale de 55 mm) et exceptionnellement ensoleillé (303 heures pour une normale de 195 heures).

**Juin** : normalement pluvieux, frais (surtout du 1er au 20) et peu ensoleillé. Vent de 72 km/h le 22 (ouest - sud-ouest).

**Juillet** : après une première décade particulièrement fraîche les deux autres décades sont très chaudes (8 journées avec des températures maximales supérieures à 30°). Mois exceptionnellement ensoleillé (297 heures).

**Août** : exceptionnellement chaud (9 journées avec des températures maximales supérieures à 30°), ensoleillé (273 heures) et sec (13 mm de pluie).

**Septembre** : frais, sec (24, 2 mm de pluie) et particulièrement ensoleillé (227 heures). Vent de 72 km/h le 23 (ouest - sud-ouest).

**Octobre** : particulièrement doux (13°3 comme en 1989, moyenne la plus élevée pour ce mois), pluvieux et bien ensoleillé.

On remarquera que la période étudiée a connu des températures presque toujours supérieures aux normales (voir graphique 1) et pour les dix premiers mois de 1990 un déficit pluviométrique important avec un total de précipitations de 345 mm soit 123 mm de moins que la normale (graphiques 2 et 3).

## LISTE SYSTEMATIQUE DES ESPECES

Abréviation : ind. pour individu (s)

### GREBE HUPPE *Podiceps cristatus*

Comptage mi-janvier : 28 ind.

Comptage mi-mars : 249 ind.

Comptage mi-octobre : 103 ind.

Comme en 1989, un recensement des couples nicheurs en Eure-et-Loir a été effectué, il a donné les résultats suivants :

65 couples ont construit un nid et procédé à l'incubation, 13 cas d'échec seront notés. Les 52 couples restants ont élevé 122 jeunes (2, 34 jeunes par couple en moyenne), parmi ces couples 3 ont réussi à mener à bien une seconde ponte (3 jeunes élevés à chaque fois). Pour quelques petits étangs, les résultats ne nous sont pas connus ; d'après les données d'années antérieures, on peut rajouter 4 à 12 couples nicheurs pour ces sites. En ajoutant ces derniers chiffres, on peut estimer la population de Grèbe huppé en 1990, en Eure-et-Loir, à 69 - 77 couples nicheurs.

En 1989, le recensement avait donné une fourchette de 55 - 60 couples nicheurs (Doublet - Le Bras,

1991). La différence entre les 2 années peut s'expliquer de deux façons, d'abord quelques sites non prospectés en 1989 (mais recensés en 1990) possèdent une population nicheuse un peu supérieure à notre estimation d'alors, d'autre part, plusieurs plans d'eau ont connu une meilleure réussite dénidification en 1990 (Ecluzelles, la Ferté Vidame en particulier). La moyenne de jeunes élevés est très voisine pour les 2 années (2, 43 j/couple en 1989 et 2, 34 j/couple en 1990).

La reproduction se déroule toujours de façon aussi précoce à Ecluzelles : premier nid occupé découvert le 28 janvier et un couple avec jeunes noté le 15 mars. Par contre, à l'automne, une reproduction tardive (2ème ponte) était notée : 3 jeunes âgés d'environ 3 semaines observés le 13 octobre à Fontenay-sur-Eure.

### GREBE A COU NOIR *Podiceps nigricollis*

Au Perruchet, première observation le 18 mars (1 ind.), sept adultes au maximum sont vus ensemble en période de reproduction. Le 17 juillet, un nid contenant 4 oeufs était découvert et le 15 août 2 juvéniles accompagnant un couple étaient vus par le même observateur (T. D.). Ce grèbe avait niché au Perruchet en 1981 (3 juvéniles observés, communication de d'Olivier Bognol) et en 1982 (2 couples avec 3 et 2 jeunes, communication de Gaston Moreau). Depuis, chaque année les tentatives de reproduction se soldaient par des échecs, en particulier à la suite de destructions humaines des nids des Mouettes rieuses. Dernière mention pour le Perruchet, le 13 octobre (1 ind.).

Chaque année et à de rares exceptions près, le Grèbe à cou noir n'est observé qu'au Perruchet dans notre département. La période concernée se singularise par plusieurs autres mentions : 1 ind. à Ecluzelles les 2 et 8 décembre (E. L. ; A. R.), 1 ind. à Toury le 19 août (M. D.), 1 ind. à Montigny-le-Gannelon le 24 septembre (J. R.) et 1 ind. à Fontenay-sur-Eure le 27 septembre (A. H.)

### GREBE CASTAGNEUX *Tachybaptus ruficollis*

### GRAND CORMORAN *Phalacrocorax carbo*

Pour le deuxième hiver consécutif, cette espèce a hiverné sur le plan d'eau d'Ecluzelles. Cet hivernage a concerné 22 oiseaux, chiffre équivalent à celui de la période précédente (E. L. ; A. R.).

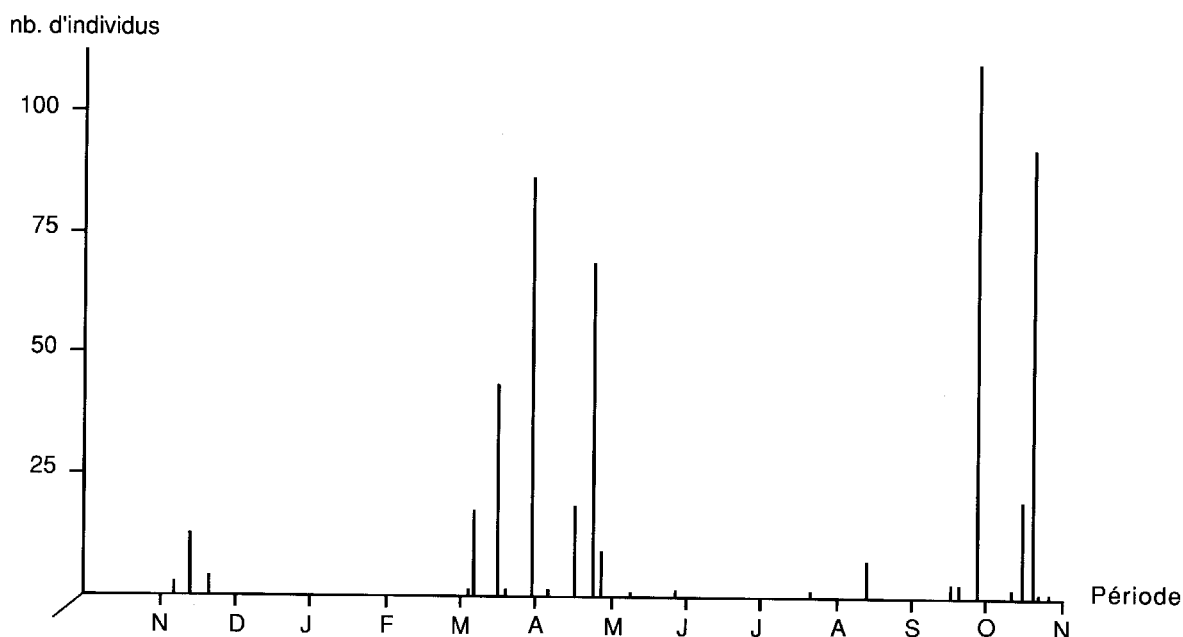
Par ailleurs, il est de plus en plus observé lors des passages pré et post-nuptiaux (graphique n° 4). Nous pouvons noter l'observation curieuse, d'un individu pêchant dans une mare de Beauce près de Voves le 24 mai.

### HERON CENDRE *Ardea cinerea* (Fig. 1)

Stabilisation de la colonie d'Argenvilliers avec 30



Fig. 1 : Héron cendré



Graphique 4 : Effectifs de Grands Cormoran observés en migration.

nids occupés le 1er avril (G. B. ; J. P. B. ). Dans la vallée de l'Eure, découverte d'une petite colonie dans un parc. Toujours dans cette vallée un couple a niché isolément et a élevé 3 jeunes dans un nid frêle attestant une installation récente (T. D. ). Un cadavre de poussin a été découvert sur un 3ème site de la vallée de l'Eure. Enfin, début septembre, 2 nids. étaient découverts à proximité de la vallée de l'Aigre, signalant une possible reproduction.

#### GRANDE AIGRETTE *Egretta alba*

1 ind. observé au Perruchet, lors de la sortie SAMNEL du 16 septembre, l'oiseau étant revu trois jours plus tard, puis 1 ind. le 13 octobre (L. H. ) et 2 ind. le 14 octobre (F. P. ) toujours au Perruchet.

#### AIGRETTE GARZETTE *Egretta garzetta*

1 ind. à Saumeray le 14 mai (M. D. ) et 1 ind. à Villebon le 9 juin (F. P. ).

#### HERON BIHOREAU *Nycticorax nycticorax*

Une sortie par semaine sur le site d'Ecluzelles durant l'hiver 89 - 90 a permis de constater le sixième hivernage consécutif de cette espèce qui se trouve pourtant en limite nord de son aire de répartition. Effectif maximum durant l'hiver 89 -90 :

Novembre le 25 : 1 immature  
 Décembre le 26 : 4 adultes  
 Janvier le 27 : 4 adultes et 2 immatures  
 Février le 18 : 5 adultes et 1 immature

Les migrateurs sont de retour dès la première décade de mars.

Dès le 17 de ce mois, les couples sont formés, parent et le 23 quatre oiseaux au minimum couvent.

Comme les années précédentes, la végétation dense ne permettra pas une estimation précise de la population nicheuse.

Quoi qu'il en soit le 8 juillet, huit immatures seront observés aux abords de la colonie (E. L. ; A. R. ). Quelques oiseaux seront observés en dehors du site d'Ecluzelles, mais ils sont probablement issus de la colonie : un juvénile à Néron les 22 et 28 juillet et un adulte à Vert-en-Drouais le 2 août.

En fin de période, un adulte est présent le 13 octobre.

#### BLONGIOS NAIN *Ixobrychus minutus*

1 mâle à Changé (nord de St-Piat) le 15 juin, l'oiseau étant observé d'abord en vol puis posé au bord de l'étang (F. C. ). Cette espèce dont les effectifs ont considérablement régressé en France (DUHAUTOIS 1984) est devenue très rare en Eure-et-Loir où la précédente mention remonte au 16 mai 1987.

#### CIGOGNE BLANCHE *Ciconia ciconia*

Deux mentions d'oiseaux isolés au début de la période, à Fontenay-sur-Eure le 26 novembre et à Frazé le 22 décembre puis 2 observations en mai, 6 ind. posés dans un pré à St-Prest le 3 et 1 ind. en vol à Vallière (vallée de la Conie) le 24. Enfin, une bande de 36 ind. posée à Poupry le 30 août. Malheureusement 2 cigognes seront électrocutées à cet endroit (un vaste réseau de câbles à haute tension forme un barrage mortel pour les oiseaux qui le heurtent). Cette information a été fournie par Perche-Nature.

#### CIGOGNE NOIRE *Ciconia nigra*

1 ind. en vol à Méréglise le 3 mai (C. L. ) et 1 ind. en vol en direction S-O près de Gasville le 3 octobre (P.

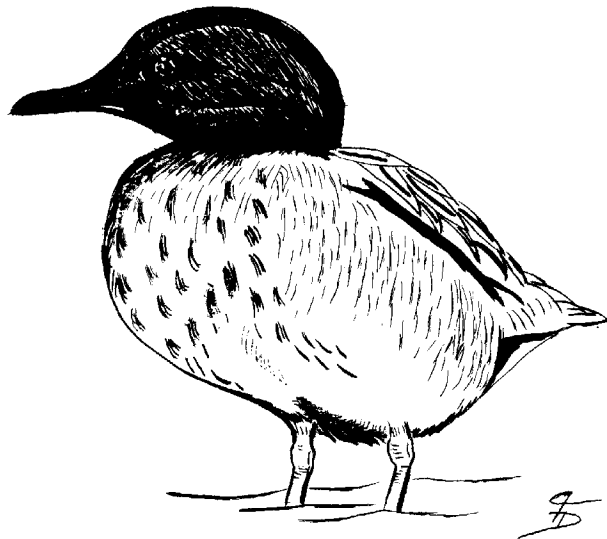


Fig. 2 : Sarcelle d'hiver (mâle)

vol en direction S-O près de Gasville le 3 octobre (P. E. ), l'oiseau s'est ensuite posé dans un champ près de l'aérodrome de Chartres.

**SPATULE BLANCHE** *Platalea leucorodia*

1 ind. trouvé électrocuté à Allaines le 20 septembre (information fournie par Perche Nature) et 1 ind. (bagué) à Montigny-le-Gannelon le 22 septembre (A. P. ).

**FLAMANT** sp. *Phoenicopterus* sp.

1 ind. en vol à Jouy le 14 juillet (M. G. ). Il s'agissait probablement d'un individu échappé de captivité.

**CYGNE TUBERCULE** *Cygnus olor*

Nidifications réussies à Senonches, St-Denis-les-Ponts, La Ferté-Vidame, Jouy et Bérrou-la-Mulotière; échec à Ecluzelles.

**OIE DES MOISSONS** *Anser fabalis*

1 ind. à St-Lupercé le 16 mars (L. H. ).

**OIE CENDREE** *Anser anser* et **OIE** sp. *Anser* sp.

Les périodes de passage sont similaires pour les Oies cendrées et pour les Oies non identifiées, la grande majorité de ces dernières doit concerner des Oies cendrées.

Petit passage du 4 au 11 novembre puis une donnée le 22 novembre et 1 ind. à Ecluzelles le 10 décembre. L'appel de la SAMNEL auprès de la population a permis de recueillir de nombreuses données pour le passage pré-nuptial. Deux pics de passage en février, le 10 (environ 1 000 ind.) et le 17 (environ 900 ind.) puis deux passages marqués entre le 28 février et le 4 mars puis entre le 15 et 22 mars. Par la suite, seules des mentions concernant moins de 10 ind. seront consignées. A noter l'observation d'un individu présentant toutes les caractéristiques de la sous-espèce *rubrirostris* le 16 mars à la Chapelle-Guillaume (M. D. ).

A l'automne, début des mentions le 9 octobre avec un fort passage du 14 au 25 (23 données).

**TADORNE DE BELON** *Tadorna tadorna*

2 inds. début mars à Saumeray puis trois observations d'individus isolés : 1 à Montigny-le-Gannelon le 5 mai, 1 à Toury le 12 août et 1 à St-Lupercé le 10 septembre puis le 5 octobre.

**CANARD COLVERT** *Anas platyrhynchos*

A noter la découverte d'un nid avec 40 oeufs le 31 mars à Dheury.

**CANARD CHIPEAU** *Anas strepera*

Noté tous les mois, de novembre à avril (sauf février), maximum 12 ind. à Alluyes le 10 mars avec parades nuptiales.

**CANARD SIFFLEUR** *Anas penelope*

Peu d'observations pour ce canard (10 données) toujours noté en petit nombre.

**SARCELLE D'HIVER** *Anas crecca* (Fig. 2)

Maximum 24 ind. au Perruchet le 2 décembre, stationnements et passages notés jusqu'au 8 avril. Passage post-nuptial net à partir du 9 août. Un couple a niché au Perruchet élevant 8 jeunes (T. D. ). Cette observation est très intéressante car ce petit anatidé niche rarement dans notre département.

**SARCELLE D'ETE** *Anas querquedula*

Observée régulièrement du 15 mars au 8 avril puis un couple à la Benette le 30 avril. Au passage post-nuptial cette sarcelle a été vue du 29 juillet au 31 août.

**CANARD PILET** *Anas acuta*

Peu fréquent (11 données pour la période). A noter deux observations à des dates inhabituelles en Eure-et-Loir, 1 mâle en vol à Sours le 10 mai et 1 mâle posé à St Georges-sur-Eure le 26 août.

**CANARD SOUCHET** *Anas clypeata*

Passage migratoire de mi-mars à mi-avril puis réapparition fin août.

**FULIGULE MORILLON** *Aythya fuligula*

Noté tous les mois, de novembre à avril puis en septembre.

**FULIGULE MILOUIN** *Aythya ferina*

Stationnement régulier tout l'hiver à Ecluzelles (maximum 75 ind. le 15 février). A noter également, le 4 mars, 60 ind. au Perruchet (principal site de nidification dans le département).

**NETTE ROUSSE** *Netta rufina*

1 mâle au Perruchet le 3 octobre (L. H. ) puis 1 femelle se nourrissant le 8 octobre sur le même étang (T. D. ). Ce canard plongeur est rarement observé dans nos régions ; en Ile-de-France (plus une partie des régions limitrophes) il a été observé 7 fois de 1953 à 1976 (Normand et Lesaffre, 1977).

**BALBUZARD PECHEUR** *Pandion haliaetus*

1 ind. posé sur un piquet mange un poisson le 2 mai à



Fig. 3 : Perdrix grise



Pontgouin (E. T. ), 1 ind. en vol à Châteaudun le 14 mai (X. R. ), 1 ind. harcelé par une Corneille à Saumeray le 22 mai (M. D. ). Au passage post-nuptial : 1 ind. pêchant dans une ballastière à Saumeray le 25 août (T. D. ), 1 ind. en vol au Perruchet le 6 septembre (T. D. ; M. D. ), toujours au Perruchet 1 ind. le 19 septembre (A. H. ), 1 ind. harcelé par un Freux puis en vol avec un poisson le 23 octobre à Pierres (M. D. ) enfin 1 ind. en vol à Fontenay-sur-Eure le 27 octobre (M. D. ). Jamais, au cours des années précédentes, le nombre d'observations concernant cette espèce n'avait été aussi élevé.

#### **MILAN ROYAL** *Milvus milvus*

Trois observations printanières ; 1 ind. à Saumeray le 14 avril, 1 ind. à Orgères le 1er mai et 1 ind. à Sours le 2 mai. Deux mentions automnales, 1 ind. à Nogent-le-Phaye le 29 septembre et 1 ind. à Thiville le 13 octobre.

#### **MILAN NOIR** *Milvus migrans*

Toutes les observations se sont déroulées au printemps : 1 ind. à Montreuil le 20 avril, 2 ind. à Villemeux-sur-Eure le 30 avril, 2 ind. à Fontenay-sur-Eure le 2 mai, 1 ind. à Berchères-les-Pierres le 3 mai, 1 ind. à Saumeray le 6 mai et enfin 1 ind. à Nogent-le-Phaye le 25 mai.

#### **EPERVIER D'EUROPE** *Accipiter nisus*

Nicheur certain en forêt de Dreux, à Charpont, à Louville-la-Chenard et à St-Georges-sur-Eure. Observé également en période de reproduction à St-Denis-les-Ponts, Guainville, Varize, Coulombs, La Ferté-Villeneuve, Sours, Bailleau-l'Evêque, Courbehaye, Abondant, Fessanvilliers, Champrond-en-Gâtine, Marolles-les-Buis et Voise. En dehors des sites de nidification mention d'immatrices à partir du 1er juillet.

#### **AUTOUR DES PALOMBES** *Accipiter gentilis*

Observé en novembre à Arrou, Nogent-le-Phaye et Châteaudun puis en février à Gasville. Au printemps, observation d'une femelle en vol à Fontenay-sur-Eure le 23 mai. Enfin le 8 septembre, un mâle et une femelle étaient vus à La Ferté-Villeneuve.

#### **BUSE VARIABLE** *Buteo buteo*

Notée en période de reproduction dans 33 communes du département.

#### **BONDREE APIVORE** *Pernis apivorus*

Première observation le 21 avril à Luplanté. Notée en période de reproduction à Orgères-en-Beauce, Conie-Molitard, Villiers-St-Orien, La-Ferté-Villeneuve, Perruchet, La-Loupe, Soizé, Crucey,

Montigny-le-Gannelon, Boisgassou, Langey, Jouy-sur-Eure, St-Denis-des-Ponts, Marolles-les-Buis, St-Denis-d'Authou, Champrond-en-Gâtine, Houx, Chartrainvilliers, Béville-le-Comte, Fontenay-sur-Eure, Houville-la-Branche, Courbehaye, Abondant, Coudreceau et Néron. 4 observations en octobre, la dernière le 14 à Pèzy.

#### **BUSARD DES ROSEAUX** *Circus aeruginosus*

Première observation pour la période le 17 mars. A cause de l'assèchement de la vallée de la Conie, des couples nicheurs dans les phragmitaies ont déserté cette vallée sans doute pour s'installer dans les céréales. Un couple a niché à Péronville dans un champ de blé (2 jeunes à l'envol, information des Naturalistes Orléannais). Un autre couple a niché dans un champ de blé à Châtillon-en-Dunois, une intervention d'ornithologues de Perche Nature permettant l'élevage de 3 jeunes.

#### **BUSARD ST-MARTIN** *Circus cyaneus*

La prospection rigoureuse effectuée durant la période nous permet de préciser le statut de la population nicheuse dans notre département. Les détails de la nidification sont parus dans une synthèse disponible auprès de l'association.

#### **BUSARD CENDRE** *Circus pygargus*

De même que pour le Busard St-Martin, les détails sur la population de notre département sont parus dans la synthèse "Busards 1990".

#### **FAUCON PELERIN** *Falco peregrinus*

Ce spectaculaire faucon a été observé en trois endroits : un individu en Beauce le 30 novembre puis, peut-être le même, le 23 décembre à 8 kilomètres de l'observation précédente (M. D. ). 2 ind. planent à Gasville le 10 mars puis après une altercation avec des buses, les oiseaux remontent la vallée vers le Nord (T. D. ). Enfin, une femelle était vue le 31 octobre à l'endroit même où fut observé un individu le 30 novembre précédent (M. D. ).

#### **FAUCON HOBEREAU** *Falco subbuteo*

Noté à partir du 29 avril. Observé en période de reproduction au Perruchet, à Marolles-les-Buis, Nogent-le-Phaye, Gasville, La Ferté-Vidame, St-Victor-de-Buthon et à Landelles. Trois mentions en octobre la dernière, tardive, le 14.

#### **FAUCON EMERILLON** *Falco columbarius*

6 mentions en novembre, 2 en décembre, 1 en janvier et en février puis du 2 mars au 20 avril un mâle a occupé le territoire tenu en 88 - 89 (Bailleau l'Evêque, Mainvilliers), un deuxième oiseau étant

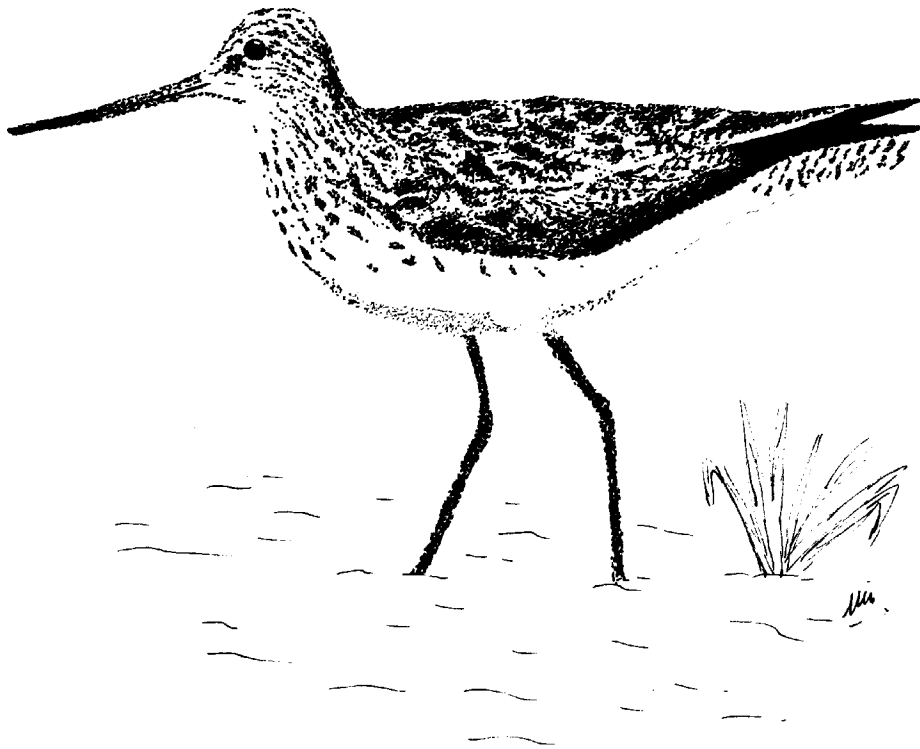


Fig. 4 : Chevalier aboyeur

l'Evêque, Mainvilliers), un deuxième oiseau étant noté sur ce site le 2 mars uniquement (A. H. ; L. H. ). Dernière observation le 1er mai à Auffains. Une seule mention en octobre, le 17.

**FAUCON KOBEZ** *Falco vespertinus*

Comme en 1989 (le 1er mai à Senonches) cette espèce, rare en Eure-et-Loir, a donné lieu à une observation. Le 22 mai, une femelle perchée sur un fil au bord d'une route à Saumeray se laissait approcher très près par la voiture de l'observateur (M. D. ).

**FAUCON CRECERELLE** *Falco tinnunculus*

Cette année, nidifications notées dans des nids de corvidés mais aussi dans un tas de ballots de paille et dans les ruines d'un château.

**PERDRIX ROUGE** *Alectoris rufa*

**PERDRIX GRISE** *Perdix perdix* (Fig. 3)

**CAILLE DES BLES** *Coturnix coturnix*

Notée entre le 2 mai et le 25 août. Chanteurs contactés dans 29 communes (dont 20 situées en Beauce).

**FAISAN DE COLCHIDE** *Phasianus colchicus*

**GRUE CENDREE** *Grus grus*

Quatre données pour le passage pré-nuptial : 20 ind. à Janville le 7 février, 80 ind. à Nogent-le-Phaye le 15 février puis 50 ind. au même endroit le 18 février enfin 30 ind. à St-Denis-les-Ponts le 2 mars. Trois mentions pour la migration post-nuptiale : 10 ind. puis 25 ind. à Chartres le 22 octobre et 6 ind. à Allaines le 28 octobre.

**OUTARDE CANEPETIERE** *Otis tetrax*

Trois mâles cantonnés sur le site de Bouard suivi assidûment par T. Cense. Ces oiseaux ont été notés entre le 12 avril (3 mâles, 1 femelle) et le 27 juillet (4 ind. ). Ailleurs, un mâle chanteur était contacté à Saumeray en mai et en juin.

**RALE D'EAU** *Rallus aquaticus*

La vallée de la Conie toujours sèche sur la plus grande partie de son cours n'a permis d'obtenir que 2 contacts (1 en novembre et 1 en décembre). Début 90, 1 ind. était observé à Coulombs, puis en février 5 mâles chantaient le 9 dans la vallée de la Voise à Béville-le-Comte et 2 ind. se manifestaient au Perruchet le 15. Dernier contact en mars (le 3) à St-Denis-les-Ponts (1 ind.). Plus tard, 1 ind. était noté à Auneau le 2 juillet puis 1 à Béville-le-Comte le 17 octobre.

**POULE D'EAU** *Gallinula chloropus*

**FOULQUE MACROULE** *Fulica atra*

Résultats des recensements : 156 ind. à la mi-janvier, 289 ind. à la mi-mars et 580 ind. à la mi-octobre.

**HUITRIER PIE** *Haematopus ostralegus*

1 ind. à Montigny-le-Gannelon le 13 août (J. R. ). Il s'agit de la 5<sup>ème</sup> observation en Eure-et-Loir depuis 1985.

**AVOCETTE** *Recurvirostra avosetta*

3 ind. à Montigny-le-Gannelon le 28 avril (J. R. ) et 1 ind. à Saumeray le 7 juin (M. D.).

**GRAND GRAVELOT** *Charadrius hiaticula* (tabl. 1)

Neuf données, toutes comprises entre le 25 août et le 13 octobre, maximum 4 ind. (Saumeray, Montigny-le-Gannelon, Alluyes).

**PETIT GRAVELOT** *Charadrius dubius* (tabl. 1)

Deux observations précoces : 1 ind. à la Chapelle-Guillaume le 16 mars et 1 ind. à Fontenay-sur-Eure le 19 mars. Nicheur certain à St-Georges-sur-Eure et Montigny-le-Gannelon et nicheur probable à Saumeray, Alluyes, Douy, Neuvy-en-Beauce, Toury, Arrou et St-Lubin-des-Joncherets.

**GRAVELOT A COLLIER INTERROMPU**

*Charadrius aleandrinus*

1 ind. à Montigny-le-Gannelon le 6 mai (J. R. ). Il s'agit de la 4<sup>ème</sup> donnée connue pour l'Eure-et-Loir au cours des 10 dernières années.

**PLUVIER DORE** *Pluvialis apricaria*

Maximum de données au cours de la 2<sup>ème</sup> quinzaine de novembre. En l'absence de vague de froid des bandes de pluviers ont été notées tout l'hiver. Parmi les dernières bandes notées (du 11 au 16 mars) quelques individus en plumage nuptial ont été signalés.

**VANNEAU HUPPE** *Vanellus vanellus* (tabl. 1)

Quelques belles troupes notées en novembre (1 100 ind. à Alluyes le 4, 1 000 ind. à Villiers-St-Orien le 17, 900 ind. à Saumeray le 18). Le 19 novembre, un oiseau albinos était observé à Saumeray (T. C. ). Pendant l'hiver, à relever 1 000 ind. à Digny le 15 janvier. Pas de mention de nidification certaine.

**BECASSEAU VARIABLE** *Calidris alpina* (tabl. 1)

1 mention en novembre (2 ind. au Perruchet le 17). Le passage post-nuptial a débuté le 11 août (3 ind. à

	23 juin	7 juillet	14 juillet	21 juillet	28 juillet	4 août	11 août	18 août	25 août	1er septembre	8 septembre	14 septembre	22 septembre	6 octobre	13 octobre	21 octobre
Grand Gravelot									1				1	4	3	
Petit Gravelot	4	7	9	6	4	4	5	3	5	2		1				
Vanneau huppé	35		8	154		160	133	41	69	48	88	70		116	15	163
Bécasseau variable							3	1	2		2	15			1	
Bécasseau minute								3		1	2	7	6			
Bécasseau maubèche										1						
Bécasseau cocorli										2						
Chevalier gambette					1								1			
Chevalier aboyeur		1	1		1		3	2	7	7	3	2		1		
Chevalier guignette		1	16	16	15	9	21	12	25	12	11	8		3		3
Chevalier sylvain		1								2		1				
Chevalier cul-blanc	7	4	10	5	6	2	13	6	10	2	3	4	3			
Chevalier combattant			1							3	2		1			
Bécassine des marais							4	1	1	2	2	9			1	1

Tableau 1 : Stationnement des limicoles au passage post-nuptial de 1990 sur les gravières d'Alluyes et de Saumeray.

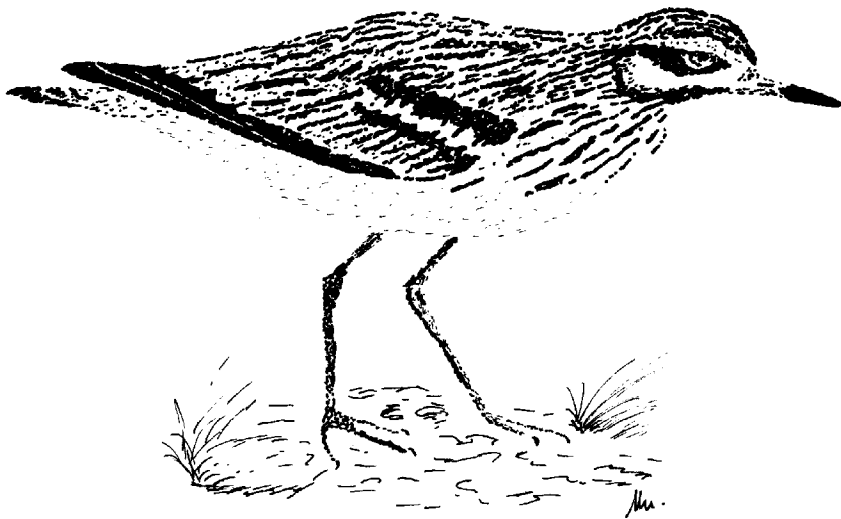


Fig. 5 : Oedicnème criard

Le passage post-nuptial a débuté le 11 août (3 ind. à Saumeray) et s'est poursuivi jusqu'au 13 octobre avec un maximum de 15 ind. à Saumeray le 14 septembre (pas noté au printemps).

**BECASSEAU MINUTE** *Calidris minuta* (tabl. 1)

Observation d'un oiseau en plumage nuptial à Toury le 5 mai. Toutes les autres mentions concernent le passage post-nuptial qui sera noté entre le 18 août et le 23 septembre (maximum ce jour 10 ind. à Montigny-le-Gannelon).

**BECASSEAU MAUBECHÉ** *Calidris canutus* (tabl. 1)

1 adulte en plumage de transition à Saumeray les 1er et 2 septembre (M. D. ; F. P. ; J. C. R. ). Il s'agit de la 2ème observation connue pour ces 10 dernières années en Eure-et-Loir. A cause de la sécheresse, des vasières suffisamment étendues dans les gravières d'Alluyes et de Saumeray (voir tabl. 1) et de Montigny-le-Gannelon ont permis de beaux stationnements de limicoles (à l'échelle de l'Eure-et-Loir) au passage post-nuptial.

**BECASSEAU COCORLI** *Calidris ferruginea* (tabl. 1)

2 observations pour cette espèce, rare en Eure-et-Loir (1 seule autre mention au cours des 10 dernières années). Un oiseau en plumage nuptial à St-Georges-sur-Eure le 21 août (L. H. ) et 2 immatures à Alluyes les 1er et 2 septembre (M. D. ; F. P. ; J. C. R. ). En Ile-de-France (et une partie des régions limitrophes), ce limicole a été noté 13 automnes sur 23 sur la période 1953 à 1976, essentiellement en août et septembre (NORMAND et LESAFFRE 1977).

**CHEVALIER GAMBETTE** *Tringa totanus* (tabl. 1)

Après une mention à Saumeray le 17 mars le passage se produira en avril et mai et avec de petits effectifs. Au passage post-nuptial, mentionné à Montigny-le-Gannelon, St-Georges-sur-Eure et Saumeray (dernier oiseau le 22 septembre).

**CHEVALIER ARLEQUIN** *Tringa erythropus*

Seulement trois données pour ce Chevalier : 1 ind. à Montigny-le-Gannelon le 5 mai puis le 25 août et 2 ind. à St-Georges-sur-Eure le 25 août.

**CHEVALIER ABOYEUR** *Tringa nebularia* (tabl. 1 et Fig 4)

Noté du 27 avril au 25 mai au passage pré-nuptial puis du 7 juillet au 22 octobre au passage post-nuptial.

**CHEVALIER GUIGNETTE** *Tringa hypoleucos* (tabl. 1)

1 ind. à Saumeray et 1 autre à Alluyes jusqu'au 11 novembre. Passage pré-nuptial marqué du 26 avril

au 15 mai, 2 mentions en juin et passage post-nuptial net à partir du 11 juillet et régulier jusqu'au 15 septembre. Maximum 20 ind. à Montigny-le-Gannelon le 22 juillet et le 26 août, 25 ind. à Alluyes et Saumeray le 25 août et 26 ind. à Toury le 29 juillet.

**CHEVALIER SYLVAIN** *Tringa glareola* (tabl. 1)

Noté à Saumeray, 1 ind. le 28 avril, le 7 juillet et le 14 septembre et 2 ind. les 1er et 2 septembre ; également une observation à Toury, le 12 août (1 ind.).

**CHEVALIER CUL BLANC** *Tringa ochropus* (tabl. 1)

1 à 2 ind. à Dampierre-sur-Blévy du 13 au 27 janvier et 1 ind. à Argenvilliers le 14 janvier. Données peu fréquentes (13) au passage pré-nuptial mais nombreuses pour le passage post-nuptial noté du 11 juin au 23 septembre (une seule mention ensuite, le 15 octobre).

**CHEVALIER COMBATTANT** *Philomachus pugnax* (tabl. 1)

2 mâles et 2 femelles à Saumeray le 26 février puis une observation en mars et 4 en avril. Au passage post-nuptial, une mention en juillet (le 14), 3 en août, 8 en septembre et 4 en octobre, la dernière le 6. A noter que les données du passage post-nuptial sont plus nombreuses et se déroulent plus tardivement que les années précédentes.

**BARGE A QUEUE NOIRE** *Limosa limosa*

2 bandes en vol vers le sud au dessus de l'aérodrome de Châteaudun le 7 juillet (15 et 33 ind. ) (T. C. ; M. D. ).

**BARGE ROUSSE** *Limosa lapponica*

1 ind. se nourrit sur une vasière à Alluyes le 22 mai (M. D. ). Il s'agit de la 3ème donnée connue pour les 10 dernières années en Eure-et-Loir.

**COURLIS CENDRE** *Numenius arquata*

1 ind. au Perruchet les 11 et 17 novembre puis 3 au même endroit le 3 décembre ; 1 ind. à Arrou le 8 décembre, 1 ind. à La Ferté-Villeneuve le 17 avril et enfin 4 ind. à Montigny-le-Gannelon le 2 mai. L'un des faits marquants de cette année ornithologique restera la reproduction d'un couple de Courlis cendré près de Courville, ces oiseaux ayant niché en limite d'un champ de blé (J. C. R. ).

**BECASSE DES BOIS** *Scolopax rusticola*

Observée tous les mois de novembre à mars. Présente en forêt de Champrond-en-Gâtine pendant la période de reproduction.

**BECASSINE DES MARAIS** *Gallinago gallinago*

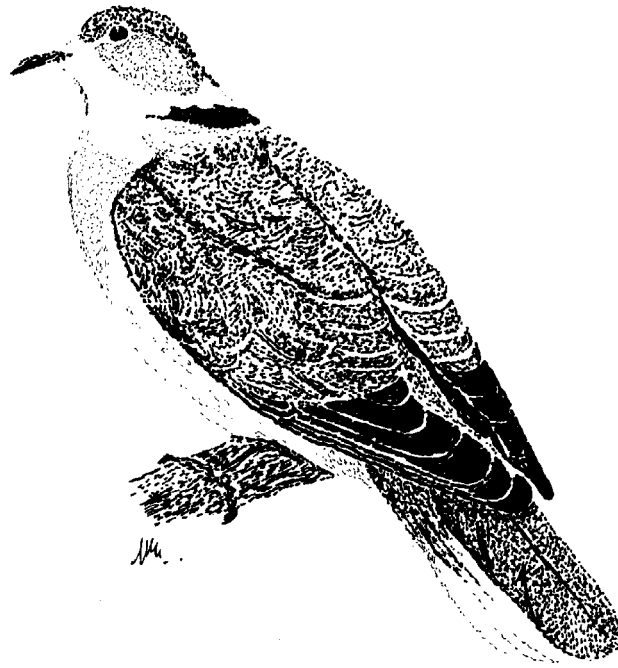


Fig. 6 : Tourterelle turque

**BECASSINE DES MARAIS** *Gallinago gallinago* (tabl. 1)

Notée pendant tous les mois de la période sauf en juin (1 seule mention en mai). Effectifs plus faibles qu'en 1989 (DOUBLET et LE BRAS, 1991) au passage post-nuptial à Alluyes et Saumeray (voir tabl. 1). Maximum 16 ind. à St-Georges-sur-Eure le 28 août.

**BECASSINE SOURDE** *Lymnocyptes minimus*

1 ind. à Jouy le 4 octobre (A. H. ; L. H.). Pour cette espèce discrète, il s'agit de la 4<sup>ème</sup> donnée connue en Eure-et-Loir pour ces 10 dernières années.

**OEDICNEME CRIARD** *Burhinus oediconemus* (Fig. 5)

Encore 1 ind. à Saumeray le 4 novembre. Au printemps, noté dès le 10 mars à Saumeray. Nicheur à Lutz-en-Dunois (1 couple et 1 juvénile observés le 4 mai) et à Boisville-la-St-Père (nid dans un champ de haricots mais échec : disparition des 2 oeufs). Egalement présent en période de reproduction à Saumeray, Prasville, Neuvy-en-Beauce, Viabon, Ymonville et sur les terrains militaires de Crucey et Châteaudun.

**MOUETTE RIEUSE** *Larus ridibundus*

Nidification probable à St-Lubin-des-Joncherets. En dehors du dortoir d'Ecluzelles, bandes les plus nombreuses : 320 ind. au Perruchet le 18 mars et 173 ind. à Toury le 12 août.

**GOELAND** sp. *Larus* sp.

Il s'agit de Goélants "argentés" *Larus argentatus* ou *Larus cachinnans* adultes ou immatures, les oiseaux ayant été observés en vol. 1 mention en novembre, 1 en mars, 3 en mai, 4 en juin, 3 en juillet, 1 en août, 1 en septembre et 2 en octobre.

**STERNE PIERREGARIN** *Sterna hirundo*

A Saumeray 8 couples ont niché sur le radeau, éclosion fin mai. Les perturbations (activités nautiques et pêche) ont de nouveau empêché une bonne réussite de la reproduction puisque trois jeunes seulement ont pris leur envol. Les oiseaux ont déserté le site précocement (absence le 28 juillet). Ailleurs, cette sterne a aussi été vue à Arrou (observation très précoce le 23 mars), Montigny-le-Gannelon, St-Denis-les-Ponts et St-Georges-sur-Eure.

**STERNE NAINE** *Sterna albigrons*

1 ind. à Montigny-le-Gannelon le 19 mai (J. R. ), 1 ind. à Saumeray le 22 mai (M. D. ) et 2 ind. au Perruchet le 31 mai (M. D. ).

**GUIFETTE NOIRE** *Chlidonias niger*

1 observation en avril, 15 en mai, 5 en juin, 1 en juillet, 4 en août et 3 en septembre. Maximum 29

ind. à Montigny-le-Gannelon le 3 mai.

**GUIFETTE MOUSTAC** *Chlidonias hybrida*

2 ind. à Montigny-le-Gannelon le 5 mai (X. R. ).

**PIGEON COLOMBIN** *Columba oenas*

Contrairement à celles de Pigeons ramiers, les bandes de Pigeons colombins dépassent rarement la centaine d'oiseaux en plaine en hiver. Aussi faut-il relever les importants stationnements décomptés en décembre 1990 : 450 ind. à Saumeray le 19, 800 ind. à Courbehaye et 1 800 ind. à Fontenay-sur-Conie le 23. Par la suite (y compris aux mêmes endroits) les bandes ne dépassaient jamais 175 ind.

**PIGEON RAMIER** *Columba palumbus*

Hivernage nettement plus faible qu'en 88 - 89 dans la région d'Orgères-en-Beauce.

**TOURTERELLE TURQUE** *Streptopelia decaocto* (Fig. 6)

**TOURTERELLE DES BOIS** *Streptopelia turtur*

**COUCOU GRIS** *Cuculus canorus*

Record de précocité à Arrou (23 mars).

**CHOUETTE EFFRAIE** *Tyto alba*

Mentionnée dans 20 communes au cours de la période.

**HIBOU MOYEN DUC** *Asio otus*

Noté dans 16 communes. Nicheur certain à Châteaudun, Viabon (5 jeunes), Ymonville (4 jeunes), Arrou (2 jeunes), Néron (3 jeunes) et St-Luperce.

**HIBOU DES MARAIS** *Asio flammeus*

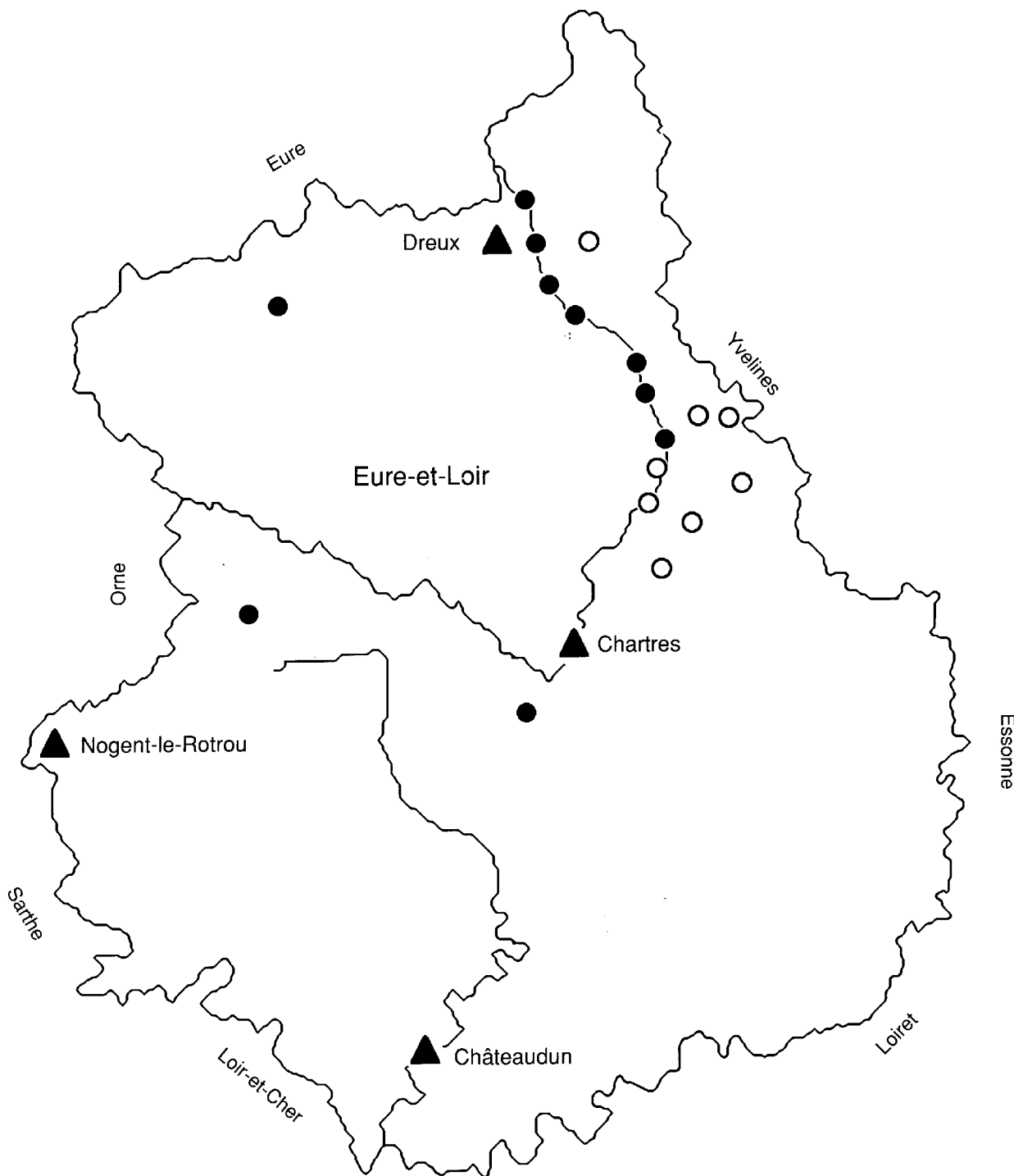
2 ind. sur le terrain militaire de Crucey le 17 juin, l'espèce pourrait nicher sur ce site favorable. 1 ind. en vol puis planant le 6 octobre à Sours (T. D. ).

**CHOUETTE CHEVECHE** *Athene noctua*

Durant la période, une prospection rigoureuse de quasiment tous les sites favorables ou déjà connus, a été effectuée sur une partie de la vallée de l'Eure, au nord de Chartres. La méthode dite de la "repassé" fut utilisée, permettant ainsi une recherche rapide des oiseaux chanteurs (voir carte 1).

Un noyau de population relativement homogène fut localisé dans le Drouais où les prairies sont encore peu dégradées. Quoiqu'il en soit, l'instabilité de l'économie agricole n'engendre guère l'optimisme quant au devenir de ces milieux (E. L. ; A. R. ).





Carte 1 : Situation de la Chouette chevêche en Eure-et-Loir en 1990

- Site occupé
- Site favorable de la zone prospectée non occupé

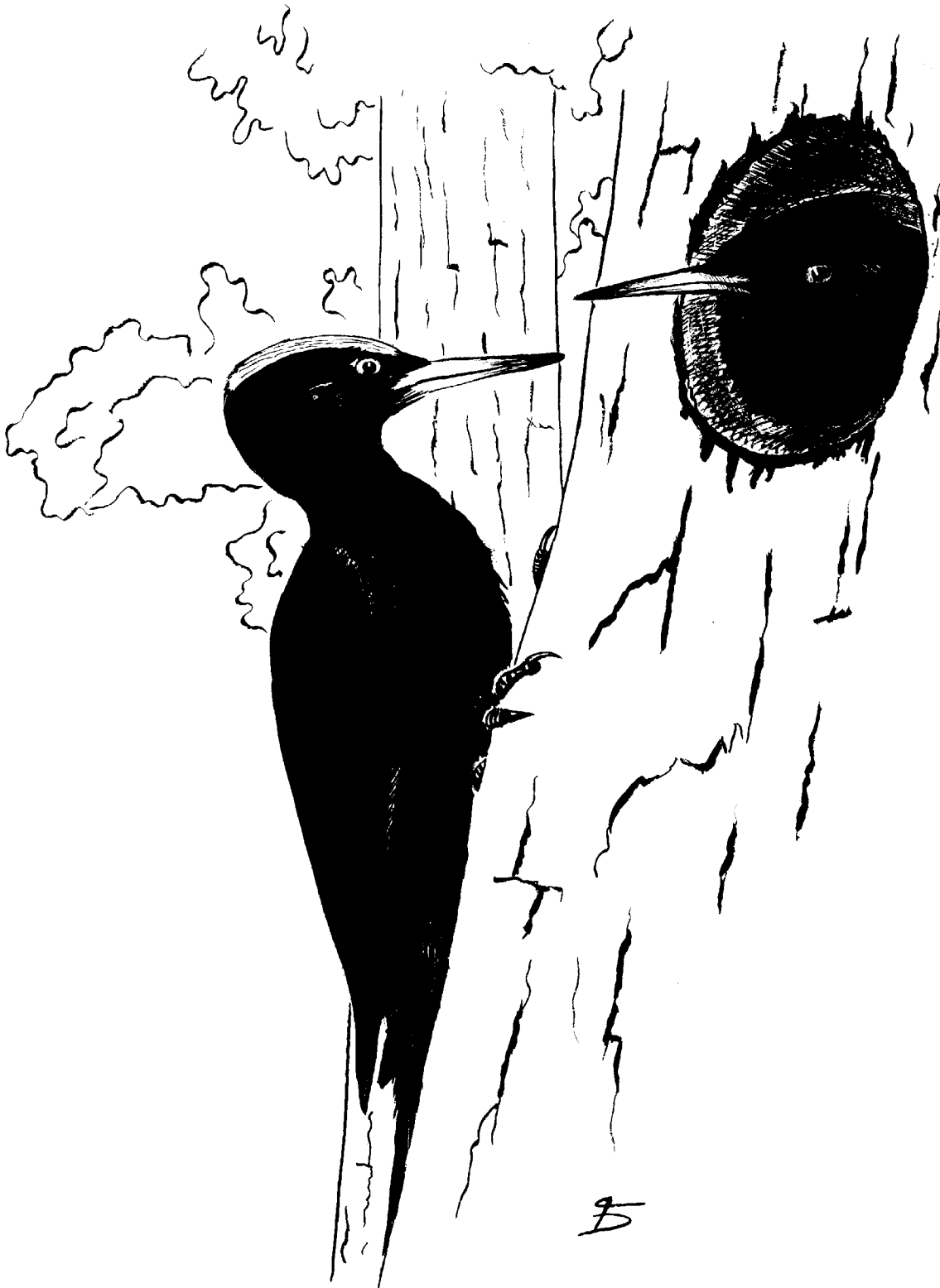


Fig. 7 : Pics noirs (mâle et femelle)

**CHOUETTE HULOTTE** *Strix aluco*

Jeunes à l'envol en forêt de Senonches et à La Chapelle- Fortin fin avril (4 jeunes à chaque fois).

**MARTINET NOIR** *Apus apus*

A Epernon installation dans les colonies le 1er mai.

**MARTIN PECHEUR** *Alcedo atthis*

Nicheur probable ou certain à Jouy, Montigny-le-Gannelon, Fontenay-sur-Eure, St-Denis-les-Ponts, St-Georges-sur-Eure, Argenvilliers, Châteaudun, la Ferté-Villeneuve, Coulombs, les Ressuintes, la Ferté-Vidame, Chartres et au Perruchet. Noté aussi en période de reproduction à Moléans, St-Avit-les-Guèpières, Douy, Langey, Béville-le-Comte, Arrou, Dreux, St-Lubin-des-Joncherets, Charbonnières, Soizé, Cloyes, Romilly-sur-Aigre et Aunay-sous-Crécy.

**GUEPIER D'EUROPE** *Mecops apiaster*

Le 4 septembre à Francourville 1 ind. trouvé affaibli, il mourra le lendemain (G. L. ). Cette espèce méridionale niche en Essonne et dans le Loiret. Certains sites du département sont propices à son installation ; il faut la rechercher.

**HUPPE FASCIEE** *Upupa epops*

Notée en avril, le 4, à St-Denis-les-Ponts (également 1 ind. le 2 mai) puis le 13 à Bailleau-Armenonville et le 28 à Arrou. Dans cette dernière commune trois sites différents ont été occupés en période de reproduction (J.J. D.). La Huppe a été notée également à la Ferté-Villeneuve, St-Georges-sur-Eure, Unverre et Boncourt, au moment de la nidification. Les trois dernières observations doivent se rapporter à des oiseaux en migration : 1 ind. à St-Luperce le 21 juillet, 2 ind. à Bouard le 28 juillet et 1 ind. à Néron le 2 août.

**PIC NOIR** *Dryocopus martius* (Fig. 7)

En forêt de Senonches D. Esnault a recensé 5 couples cantonnés. Envol des jeunes (3) de l'un des couples début juin. En dehors des forêts de Senonches, Montécôt, Châteauneuf-en-Thymerais et de leurs zones limitrophes deux observations seulement ont été effectuées, 1 ind. à Varize le 17 novembre et 1 ind. au Bois de Cambrai le 9 septembre.

**PIC CENDRE** *Picus canus*

Noté uniquement en forêt de Senonches, 2 chanteurs (D.E.).

**PIC VERT** *Picus viridis*

**PIC EPEICHE** *Dendrocopos major*

**PIC MAR** *Dendrocopos medius*

En forêt de Senonches, 3 nids avec jeunes trouvés pendant la première quinzaine de juin (D. E. ). Cette espèce est à rechercher dans les autres massifs forestiers du département (elle est présente en forêt de Montécôt).

**PIC EPEICHETTE** *Dendrocopos minor*

**TORCOL FOURMILIER** *Jynx torquilla*

1 ind. se nourrit puis chante à Jouy le 22 avril (T. D.). Il s'agissait certainement d'un migrateur car le site suivi assidûment n'a donné aucun contact ultérieur. 1 chanteur en forêt de Senonches le 5 mai (D. E. ), oiseau également non recontacté .

**ALOUETTE CALANDRELLE** *Calandrella cinerea*

3 chanteurs sur le site de Neuvy-en-Beauce, oiseaux notés du 5 mai au 29 juillet.

**COCHEVIS HUPPE** *Galerida cristata*

**ALOUETTE DES CHAMPS** *Alauda arvensis*

A noter une bande de 170 ind. à Courbehaye le 2 décembre.

**ALOUETTE LULU** *Lullula arborea*

1 chanteur à Villemeux-sur-Eure le 5 novembre (J. G. ) et 3 ind. dans des chaumes à Néron le 27 août (D. V. ; V. C. ). Cette espèce, auparavant commune dans le Drouais mais avec des fluctuations de population ( LABITTE 1940) est devenue très rare : pas de mention en Eure-et-Loir les années précédentes.

**HIRONDELLE DE RIVAGE** *Riparia riparia*

Le premier individu est observé le 17 mars à Bazoches-en-Dunois, date habituelle d'arrivée. Les sites de nidification découverts en 1989 ont été suivis. La population se trouvant dans une ancienne carrière près de Coulombs a vu sa population augmenter après notre intervention qui a permis de remettre en état une partie du talus. De 30 couples nicheurs en 89, la population est passée à 40 couples.

De nouveaux sites ont été découverts et nous pouvons dresser un premier bilan comme suit sur la population nicheuse de notre département.

Sites	Nombre de couples estimés
Ecluzelles	40
Gas	30
Coulombs	40
Le Parc	30
Saulnières	5
Montigny le Gannelon	23
St Eliph	3
<b>Total</b>	<b>171</b>

Quelques autres colonies restent à découvrir notam-

