

LES ESPECES VEGETALES PROTEGEES, PRESENTES DANS LE DEPARTEMENT D'EURE-ET-LOIR

P. BOUDIER (1)

RESUME - Parmi les espèces végétales protégées sur l'ensemble du territoire français, sont présentes en Eure-et-Loir, *Pilularia globulifera* L., *Ranunculus lingua* L., *Pulicaria vulgaris* Gaertn., *Drosera rotundifolia* L., *Pyrola rotundifolia* L., *Damasonium alisma* Mill., *Gagea lutea* (L.) Ker-G.
L'état actuel des populations de chacune de ces espèces est étudié.

° °

La liste des espèces végétales protégées sur l'ensemble du territoire national a été publiée au Journal Officiel du 13 mai 1982 et complétée par l'arrêté du 14 dé-

cembre 1982. Deux modes de protection sont envisagés : les plantes de l'annexe n° 1 font l'objet d'une protection intégrale ; les plantes de l'annexe n° 2 font l'objet d'une protection partielle : pour celles-ci le ramassage et la récolte sont soumis à autorisation du ministre chargé de la protection de la nature. C'est environ 400 espèces de notre flore sauvage qui sont ainsi protégées.

Les espèces végétales protégées, présentes dans le département d'Eure-et-Loir, sont présentées ici suivant un tableau synthétique (2).
Le statut de l'espèce est précisé par l'un des trois symboles suivants:

- plante vue depuis 1975
- plante notée autrefois mais non revue depuis 1975
- + plante notée autrefois et présumée disparue

ESPECES PROTEGEES DE L'ANNEXE N° 1

DICOTYLEDONES		PTERIDOPHYTES	
<i>Anemone sylvestris</i>	+	<i>Dryopteris cristata</i>	+
<i>Pulicaria vulgaris</i>	●	<i>Hymenophyllum tunbridgense</i>	+
<i>Ranunculus lingua</i>	●	<i>Pilularia globulifera</i>	●

(1) Muséum de Chartres, 12, rue St Michel
28000 CHARTRES

(2) Synthèse réalisée grâce à la collaboration
de Mme F. TREYER et MM. P. DELAHAYE,
M. LAVERRET et J. REBIFFE

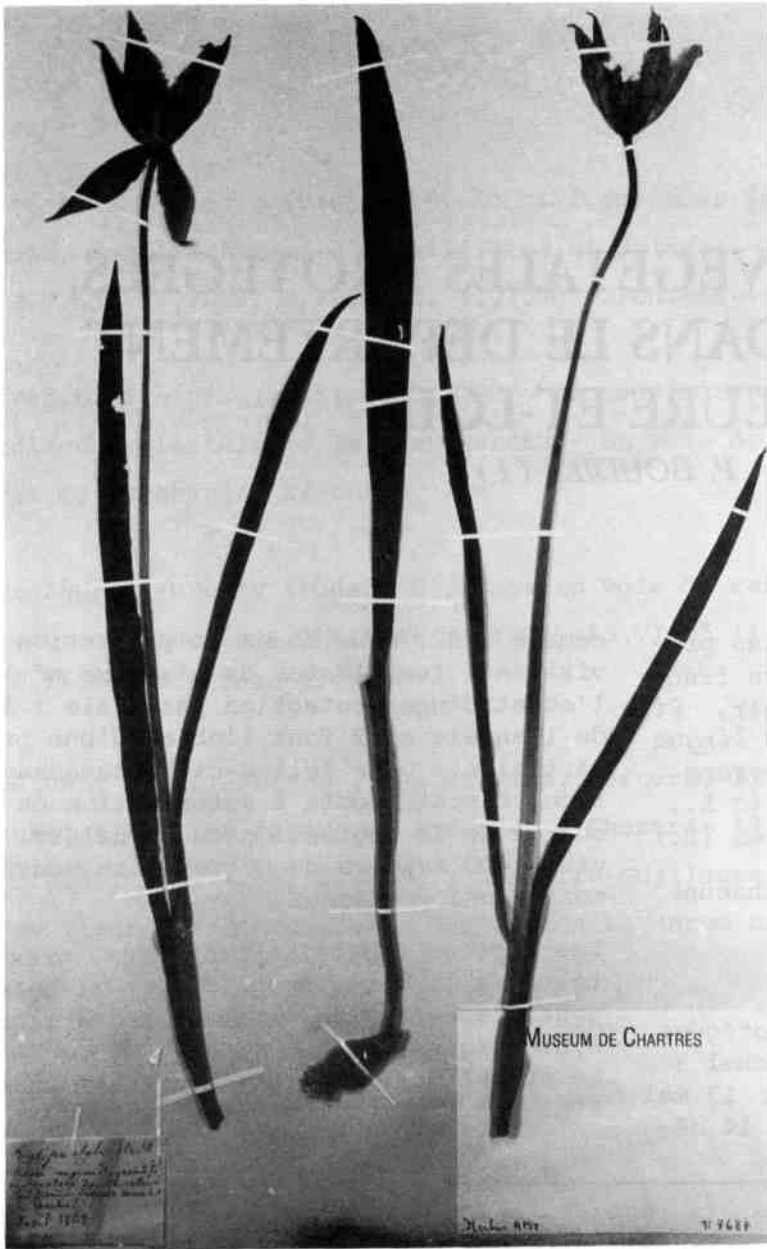
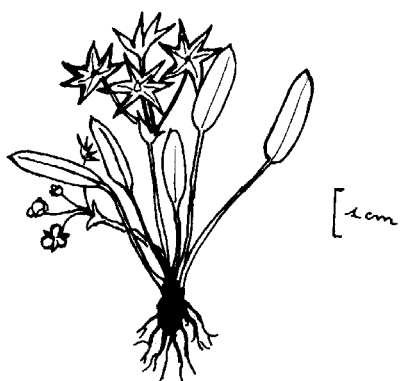


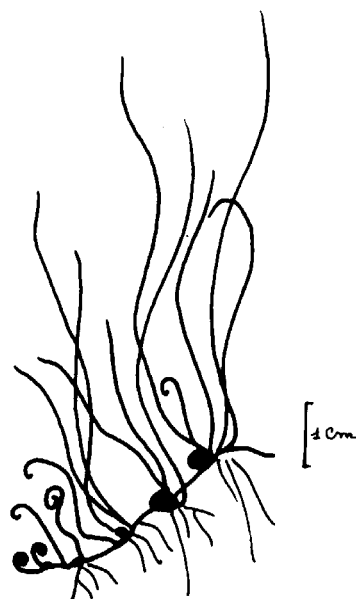
Planche de l'herbier AMY.
M. AMY était pharmacien à
Chartres au XIXème S.
Son herbier a été donné
par sa soeur, en 1865, à
la ville de Chartres.

"Tulipa Sylvestris
Trouvé en grande quantité
et spontané dans les allées
d'un jardin de la rue Muret
à Chartres.
3 Avril 1862."

Tulipa Sylvestris
trouvé en grande quantité
et spontané dans les allées
d'un jardin de la rue Muret
à Chartres.
3 Avril 1862.



Damasonium alisma Mill.



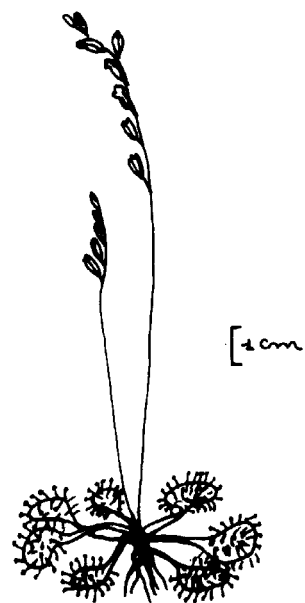
Pilularia globulifera L.



Pyrola rotundifolia L.



Ranunculus lingua L.



Drosera rotundifolia L.

ESPECES PROTEGEES DE L'ANNEXE N° 1 (suite)

ESPECES PROTEGEES DE L'ANNEXE N° 2

MONOCOTYLEDONES		DICOTYLEDONES	
<i>Damasonium alisma</i>	●	<i>Drosera intermedia</i>	+
<i>Gagea arvensis</i>	○	<i>Drosera longifolia</i>	+
<i>Gagea lutea</i>	●	<i>Drosera rotundifolia</i>	●
<i>Liparis loeseli</i>	○	<i>Gratiola officinalis</i>	○
<i>Orchis coriophora</i>	○	<i>Pyrola rotundifolia</i>	●
<i>Spiranthes aestivalis</i>	+		
<i>Tulipa sylvestris</i>	○		

SITUATION DES ESPÈCES VÉGÉTALES PROTÉGÉES PRÉSENTES EN EURE-ET-LOIR.

Ranunculus lingua L.

LEFEVRE (1866) note cette espèce comme "AR" (assez rare).

11 stations peuvent être inventoriées au début du XXe S. LEFEVRE (1866) - COUDRAY (1867) - VUEZ (1868) - herbier Soc. Dunoise d'Archéologie leg. VUEZ ; herbier MOULLIN (1916).

Aujourd'hui, cette espèce n'est connue que sur un seul site à Pontgouin, au marais de Boizard (BOUDIER et coll. 1982), lequel vient de faire l'objet d'une mesure de protection (arrêté préfectoral de biotope du 29 août 1984).

Drosera rotundifolia L.

LEFEVRE (1866) indique cette espèce comme "R" (rare).

Au début du XXe S., une dizaine de stations peuvent être inventoriées. LEFEVRE (1866) - GABRIEL (1876) - JEANPERT (1898) - DOUIN (1906).

3 sites sont connus, à l'heure actuelle, sur la commune de Frétigny, avec une vingtaine de pieds par station.

La Rossolis à feuilles rondes est fortement menacée en Eure-et-Loir à cause de ses faibles populations et de ses exigences écologiques très strictes (besoin en eau important - milieu faiblement minéralisé et bien éclairé) qui peuvent être facilement perturbées (drainage, épandage d'engrais - boisement).

Damasonium alisma Mill.

Cette espèce est signalée comme "RR" (très rare) par LEFEVRE (1866) qui indique 4 stations. VUEZ (1868) la signale très rare aux environs de Châteaudun. (in herb. Soc. Dunoise d'Archéologie leg. VUEZ).

La Damasonie étoilée ne semble pas en régression. Elle a été observée récemment à St-Georges-sur-Eure, Meslay-le-Vidame, Fresnay-le-Comte, Montboissier et le Gault-St-Denis.

Pyrola rotundifolia

Cette espèce, ignorée par LEFEVRE (1866), est citée en Eure-et-Loir par DOUIN (1906).

A l'heure actuelle une petite population de cette plante est présente sur les formations des sables du Perche, sur la commune de Pontgouin.

Gagea lutea (L.) Ker - G.

En 1868, VUEZ a publié les notes d'herborisation, datant de 1836 et 1837, de M. ROBIN-MASSE lequel signale la présence de *Gagea lutea* Duby dans la vallée de l'Yerre. VUEZ fait remarquer que ce binôme est incorrect et qu'il doit correspondre à "*Gagea arvensis* Schultz (= *Gagea villosa* Duby)".

L'Herbier HANQUET, en dépôt au Muséum de Chartres, renferme l'échantillon d'une Gagée nommée *Gagea arvensis* et récol-

EX HERBIS, E. HANQUET.

Famille des *Liliacées*

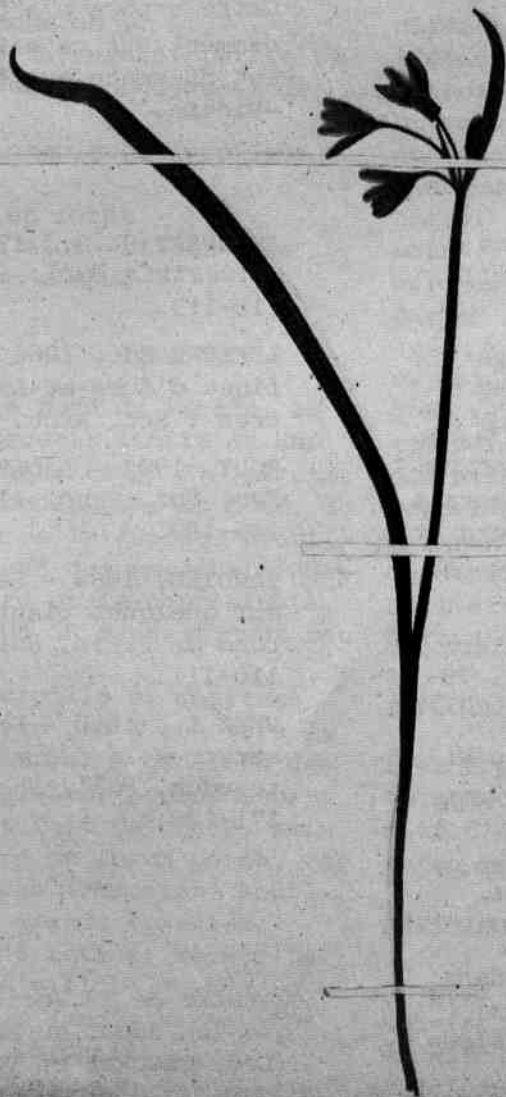
Gagea arvensis

Gagee des champs

Belgique, Pevclhingale, jama 1884

En herb. Dunoise, avec un autre en Belgique

Pondraumont, bois de l'Yver, 3 Avril 1885



DETERMINAVI

Gagea lutea (L.) Keng-G.

P. BOUDIER 04.05.1935

Herbier HANQUET, en dépôt au Museum de Chartres, propriété de la Société Dunoise d'Archéologie. Echantillon provenant du "Bois Rainsbourg, bord de l'Yerre, Avril 1885".

tée en avril 1865 dans la même localité que celle signalée par ROBIN-MASSE. Après révision de la détermination de cet échantillon, nous avons constaté qu'il s'agissait en fait de *Gagea lutea* (L.) Ker - G.

150 ans après, *Gagea lutea* est toujours présent dans la vallée de l'Yerre. La présence - à une altitude de 140 m - de cette espèce eurosibérienne, à répartition surtout montagnarde en France (entre 500 et 1500 m), est d'un grand intérêt biogéographique et mérite toute notre attention quant à sa sauvegarde.

Pulicaria vulgaris Gaertn.

Cette Composée est indiquée comme "C" (commune) par LEFEVRE (1866). VUEZ, in herbier de la Société Dunoise

d'Archéologie, l'a récoltée à l'étang de Bapaume près de Châteaudun en 1866.

Espèce autrefois commune, elle s'est raréfiée récemment ce qui a justifié son inscription sur la liste des espèces protégées.

Elle est présente sur la commune de Bouville.

Pilularia globulifera L.

LEFEVRE (1866) note cette espèce comme "RR" (très rare) avec une seule localité, à Berchères-la-Maingot. Cette station est reprise dans les flores du Bassin Parisien de BONNIER et de LAYENS (1887) et JEANPERT (1911) Cette espèce n'a pas été retrouvée récemment sur ce site. Par contre, elle est présente aux étangs de la Ferté-Vidame.

BIBLIOGRAPHIE

BONNIER G. et LAYENS G. de, 1887 - Nouvelle Flore pour la détermination facile des Plantes, Paris. 280 p., 2145 fig.

BOURNERIAS M., 1979 - Guide des groupements végétaux de la Région parisienne Ed. 2, Paris. 509 p.

BOUDIER P., CARRE F., DELAHAYE P., GALLOU P., LEMEE E., THIREAU B., 1982 - Le marais de Boizard : Etude du marais de Boizard et de sa zone périphérique - DRAE centre Orléans. 80 p.

COUDRAY L. D., 1867 - Essai sur la flore dunoise. *Bull. Soc. Dunoise Arch.* 2 : 79-98.

DOUIN Ch. I., 1906 - Muscinées d'Eure-et-Loir. *Mem. Soc. Sc. Nat. Math. Cherbourg*, 35 : 221-358, 7 pl., 85 fig.

GABRIEL, 1876 - Les plantes carnivores. *Bull. Soc. Horticole Viticole Eure-et-Loir* 25 : 365-369.

GAUME, 1952 - Excursions botaniques dans la Région parisienne : forêt de Dreux (Eure-et-Loir). *Bull. Soc. Nat. Parisiens* N.S. 7(1-2) : 7-9.

JEANPERT H. E., 1898 - Une journée d'herborisation aux environs de Senonches. *Bull. Soc. Bot. France* 45 : 37-38.

JEANPERT H. E., 1911 - Vademecum du Botаниste dans la Région parisienne. Paris.

JEANPERT H. E., 1919 - Sur l'*Anemone sylvestris*. *Bull. Soc. Bot. France*. 66 : 118-119.

LEFEVRE Ed., 1866 - Statistique scientifique d'Eure-et-Loir : Botanique. Chartres : Soc. Arch. d'Eure-et-Loir, 308 p.

ROUY, 1904 - Habitat d'*Hymenophyllum*. *Rev. Bot. Syst.* (1903) 1904 1 (12) : 186-188.

TARDIEU, 1868 - Séance du 26 Juin 1868 ; sur quelques plantes récoltées aux environs de Paris. *Bull. Soc. Bot. France* 3 : 110-111.

VUEZ L., 1868 - Notes et matériaux pour servir à la flore des environs de Châteaudun. *Bull. Soc. Dunoise Arch.* 3 : 171-196.

Herbier de la Société Dunoise d'Archéologie (en dépôt au Museum de Chartres). (Leg. COUDRAY et VUEZ).

Herbier HANQUET (en dépôt au Museum de Chartres.)

Herbier AMY (Museum de Chartres).

Herbier MOULLIN (privé).