

contribution à l'inventaire entomologique d'Eure-et-Loir

COLÉOPTÈRES

SCARABAEOIDEA (LAMELLICORNES)

P. GALLOU⁽¹⁾

Je ne reviendrai pas sur les motifs qui militent en faveur de la publication des captures de Coléoptères réalisées en Eure-et-Loir, première phase de la rédaction ultérieure éventuelle d'un catalogue des espèces du département.

Après la famille des Longicornes, je pense que c'est le groupe des Lamellicornes qui attire le plus les "amateurs", au sens large du mot, terme englobant aussi bien le pur collectionneur que l'écologiste scientifique ou le simple curieux attiré par les moeurs souvent attachantes de ces insectes en général peu colorés, mais aux têtes souvent encornées, carénées ou bizarrement empanachées.

Les Lamellicornes de la faune française ont été longtemps répartis en deux familles (*Lucanidae* et *Scarabeidae*), nombre porté à cinq par R. PAULIAN (1941), puis à treize

par V. BALTHASAR (1963) et se partagent donc, selon la nomenclature actuelle, en *Lucanidae*, *Scarabeidae*, *Aphodiidae*, *Aegialidea*, *Trogidae*, *Geotrupidae*, *Melolonthidae*, *Rutelidae*, *Dynastidae*, et *Cetoniidae*, représentés en Eure-et-Loir, auxquels il convient d'ajouter les *Hybosoridae*, *Ochodaeidae*, *Pachypodidae*, spéciaux au Midi ou aux régions littorales.

La faune française de Lamellicornes comprend environ 270 espèces, mais la grande majorité d'entr'elles se cantonne au Sud de la Loire et leur nombre diminue au fur et à mesure qu'on remonte du Sud au Nord : c'est ainsi que H. CAILLOL (1913) en dénombre 191 pour la Provence, tandis que A. JANSSENS (1960) n'en répertorie plus que 140 pour la totalité du territoire belge, en y incluant d'ailleurs "le maximum d'espèces susceptibles d'y être rencontrées". La présente liste, beaucoup plus restreinte, atteint péniblement la cinquantaine.

(1) 4, rue Basse, Bailleau l'Evêque, 28300 Mainvilliers.

Soc. Amis Mus. Chartres Naturalistes Eure-et-Loir, Bull. 1985, 4 (suppl.) : 1-

d'espèces, mais il faut bien comprendre qu'elle ne s'applique guère qu'à des captures relativement récentes effectuées dans un département où les biotopes intéressants s'effacent rapidement devant la monoculture envahissante, les traitements insecticides, le drainage, la régression de l'élevage, les "aménagements" divers de certaines forêts, etc. Il faut dire aussi que cette liste reprend les captures de pratiquement un seul prospecteur et qu'elle constitue surtout une invitation à la recherche et à la fourniture de compléments... que je souhaite nombreux et variés, en particulier en provenance du Perche.

En tout état de cause, selon les indications biogéographiques de R. PAULIAN et J. BARAUD

(1982), on peut estimer à une bonne centaine le potentiel des espèces pouvant vivre en Eure-et-Loir et il reste donc un copieux champ de prospection à exploiter.

La source essentielle des renseignements ci-après réside dans ma propre collection et les notes que j'ai consignées au cours de mes chasses, auxquelles je joins quelques éléments de la collection Silly et quelques rares données bibliographiques.

La nomenclature utilisée est celle suivie par R. PAULIAN (1941).

A nouveau, j'insiste sur le caractère très partiel de ce relevé et fais appel à toutes les bonnes volontés pour le compléter étant bien entendu que je suis à leur disposition pour toute détermination.

Et merci à l'avance.

SCARABAEOIDEA

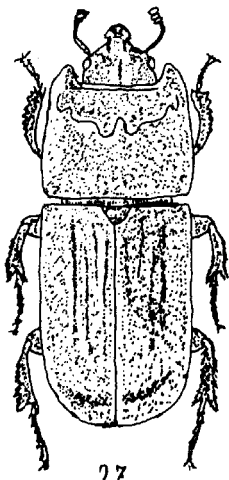
Sinodendron cylindricum (Linné), AR - Dans les troncs de Hêtres morts et pourris et sur les tas de bûches. Nocturne - Localisé dans le département aux forêts de Senonches, la Ferté-Vidame et Montécot ; Forêt de Senonches 22.V.66 (1 mâle), 12.V.74 (1 femelle), 7.VI.76 (2 mâles, 2 femelles).

Platycerus caraboides (Linné), C - Sur les buissons et feuillages, au soleil, souvent accouplés - Fontaine-la Guyon 7.V.61, 7.V.64 ; Fontenay-sur-Eure 8.V.1965 ; Bailleau-Armenonville (Bois d'Harleville) 12.V.73 ; Forêt de Senonches 13.V.73, 27.V.73, 12.V.74, 15.III.83, 16.VI.83 ; Forêt de Montécot 4.VII.83.

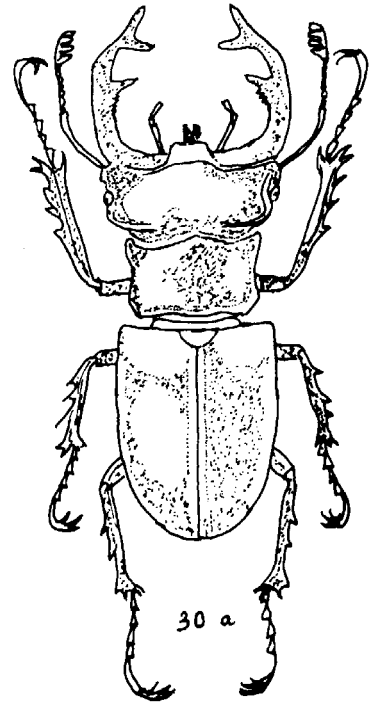
Dorcus parallelipipedus (Linné), C - Dans les troncs d'arbres morts et les vieilles souches. Nocturne - Luisant 12.VII.43 ; St-Prest 16.III.61, Chartres 17.VII.60, 12.VII.62, 13.V.65, 2.VIII.83, 25.VIII.84.

Lucanus cervus (Linné), AR - Dans les vieilles futaies, surtout sur les Chênes et Châtaigniers ; plus commun dans les parcs urbains que dans les forêts. Crépusculaire. Vient à la la lampe à ultra-violet - Chartres (rue Chanzy) 15.VII.38 (1 couple), (rue du Dr Maunoury) 14.VI.66 (1 mâle), (rue Brossolette) 28.V.68 (1 mâle) ; Ecluzelles 6.VII.83 (E. LEMEE).

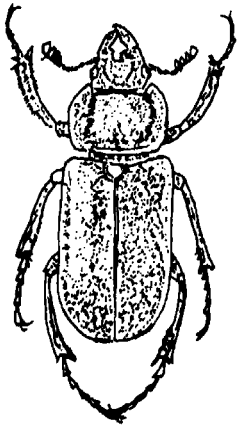
Pl. VI : fig. 27 *Sinodendron cylindricum* - fig. 28 *Platycerus caraboides* - fig. 29 *Dorcus parallelipipedus* - fig. 30 a *Lucanus cervus* mâle - fig. 30 b *Lucanus cervus* femelle - fig. 31 a *Trox sabulosus* - fig. 31 b *Trox sabulosus* sculpture de l'élytre (x 25) -



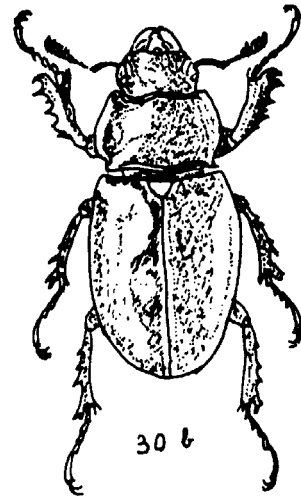
27



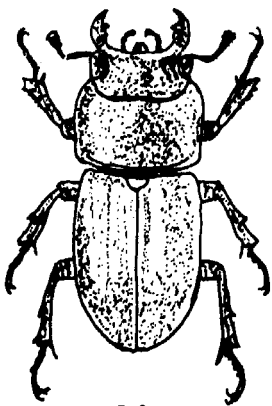
30 a



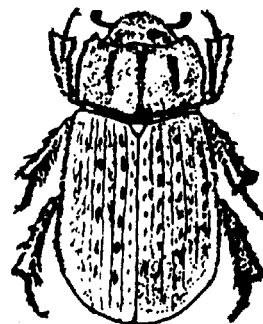
28



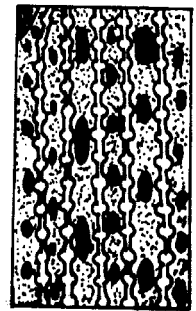
30 b



29



31 a



31 b

Trox sabulosus (Linné), AR - Sous les cadavres desséchés sur sols légers -
Epernon 24.IV.62 ; Forêt de Châteauneuf 3.V.70.

Geotrupes spiniger Marsham, AR - Dans les fumiers - Bailleau-l'Evêque 12.II.61,
9.VIII.70 (2 exemplaires) ; Fontaine-la-Guyon 9.VIII.70.

Geotrupes stercorosus (Scriba), CC - Dans les forêts sur crottins et Champignons
pourris - Toutes les forêts et grands bois, pratiquement toute l'année sauf en
période caniculaire.

Geotrupes pyrenaeus Charpentier, R. et localisé - Forêts, sur les bouses et crottins -
Une colonie en place en forêt de Poigny (Yvelines) déborde sur l'Eure-et-Loir :
Epernon 15.VII.63 (3 exemplaires).

Copris lunaris (Linné), R - Surtout dans les prairies sur les bouses et crottins.
Vient à la lampe à ultra-violets - Chartres 25.V.75.

Oniticellus fulvus (Goeze), AC - Pâturages secs sur coteaux calcaires. Dans les
bouses - Lèves (Bois de Chavannes) 24.VIII.61.

Caccobius schreberi (Linné), C - Pâturages secs sur bouses et crottes de Mouton -
Bailleau-Armenonville (Bois d'Harleville) 25.VIII.63.

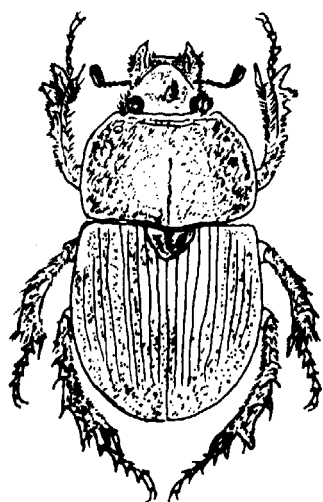
Onthophagus taurus (Schreber), AR - Près et pâturages, surtout sur bouses fraîches -
Chartres 22.VII.63 (2 mâles).

Onthophagus ovatus (Linné), AR - Pâturages secs sur sols sablonneux. Surtout sur
les crottes de Moutons - Bailleau-Armenonville (Ferme des Bordes) 23.IV.72 (5 mâles
3 femelles), 13.V.79 (15 mâles 7 femelles) ; Forêt de Châteauneuf 8.V.70 (1 mâle).

Onthophagus nuchicornis (Linné), AC - Lieux secs. Sur tous excréments - Chartres
sans date (1 mâle 2 femelles) ; Lèves (Bois de Chavannes) 26.IV.62 (1 mâle)

Onthophagus coenobita (Herbst), AC - Excréments, cadavres, champignons pourris -
Chartres sans date (1 mâle) ; Lèves (Bois de Chavannes) 26.IV.62 (1 mâle) ;

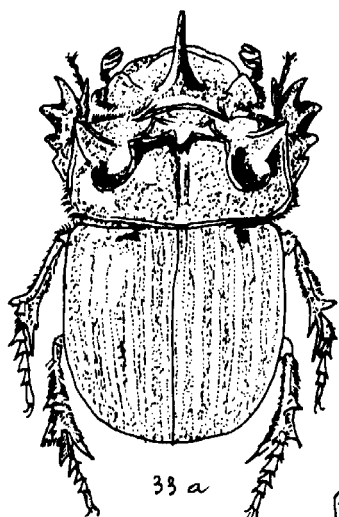
Pl. VII : fig. 32 *Geotrupes spiniger* - fig. 33 a *Copris lunaris* mâle - fig. 33 b
Copris lunaris avant-corps de mâle vu de profil (x 5) - fig. 34 *Oniticellus fulvus* -
fig. 35 *Caccobius schreberi* - fig. 36 *Onthophagus taurus* - fig. 37 *Aphodius fossor* -



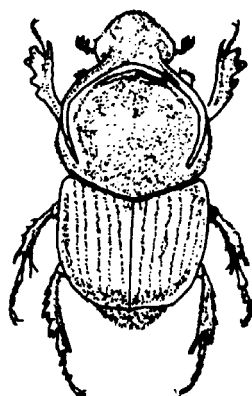
32



35



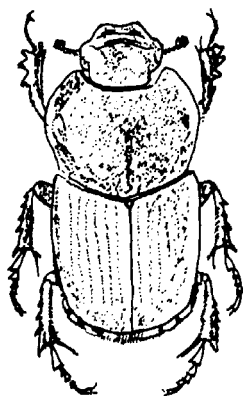
33 a



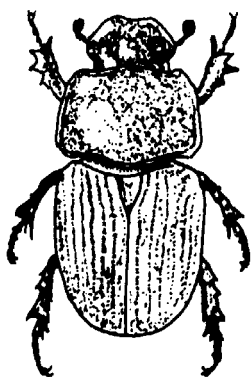
36



33 b



34



37

Nogent-le-Phaye 11.V.75 (1 femelle) ; Bailleau-Armenonville (aerodrome) 13.V.79 (1 mâle).

Onthophagus fracticornis (Preyssler), AC - Bouses et crottes - Forêt de Senonches 11.IV.76 (1 femelle) ; Bailleau-Armenonville (aerodrome) 13.V.79 (1 couple).

Aphodius erraticus (Linné), AC - Bouses et surtout crottin de Cheval - Lèves 10.V.62.

Aphodius fossor (Linné), C - Pâturages sur excréments d'herbivores - Berchères-St-Germain 18.V.58 (1 mâle) ; Mainvilliers (Seresville) 17.VI.62 (1 femelle) ; Bailleau l'Evêque 24.IX.83.

Aphodius haemorrhoidalis (Linné), AC - Pâturages secs sur bouses et crottes de Moutons - Le Coudray 26.IV.43.

Aphodius luridus (Fabricius), C - Surtout sur crottes de Mouton - Bailleau-l'Evêque 20.IV.61 (1 femelle) ; Forêt de Montécot 27.IV.71 (1 mâle) ; Bailleau-Armenonville (aérodrome) 29.IV.73.

Aphodius depressus (Klug) - Excréments de gros herbivores ; Chartres sans date (Collection SILLY) ; Dreux sans date (selon ACHARD cité par HOULBERT et BARTHE 1932).

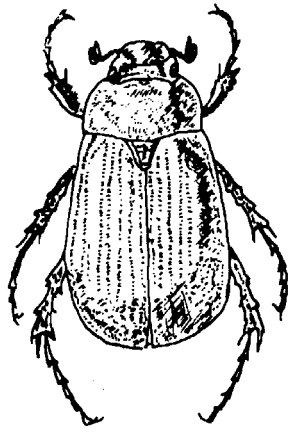
Aphodius rufipes (Linné), C - Excréments de gros herbivores - Vient à la lampe à ultra-violets - Chartres 23.VIII.62, 22.IX.82 ; Bailleau-l'Evêque 21.VIII.81.

Aphodius satellitius (Herbst), AR - Excréments de gros herbivores - Fontenay-sur-Eure 1.V.62.

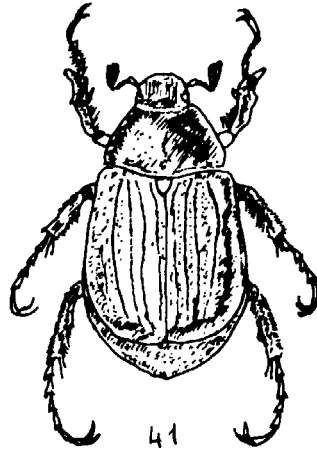
Aphodius equestris (Panzer) = *sticticus* (Panzer), AC - Crottin de Cheval, de Mouton et de Cervidés - Bailleau-l'Evêque 23.X.78.

Aphodius contaminatus (Herbst), AC - Crottin de Cheval - Chartres sans date (3 exemplaires, Collection SILLY).

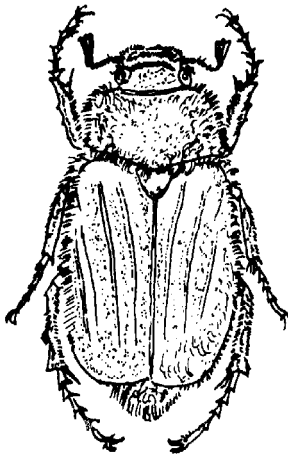
Pl. VIII : fig. 38 *Serica brunnea* - fig. 39 *Rhizotrogus solstitialis* - fig. 40 *Melolontha melolontha* - fig. 41 *Anomala dubia* - fig. 42 *Phyllopertha horticola* - fig. 43 *Hoplia farinosa* -



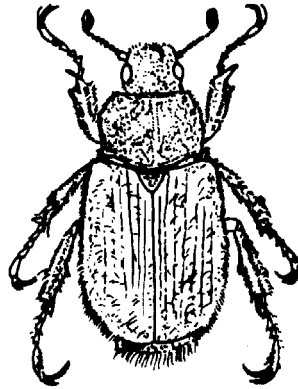
38



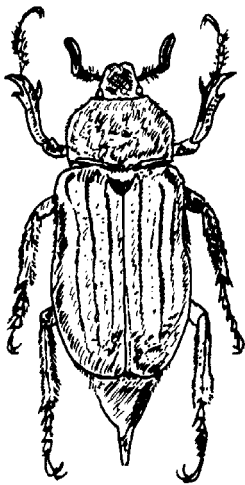
41



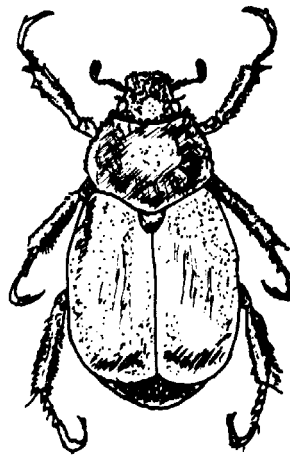
39



42



40



43

Planche VIII

Aphodius prodromus (Brahm) - Tous excréments - Bailleau-Armenonville (Bois d'Harleville) 24.IV.62 ; St-Denis-d'Authou 31.III.84.

Aphodius porcus (Fabricius), R - Pâturages secs sur bouses assez sèches - Dreux sans date (selon ACHARD cité par HOULBERT et BARTHE 1932).

Aphodius merdarius (Fabricius), C - Sur les bouses et excréments frais - Chartres sans date (Collection SILLY) ; Forêt de Senonches 9.III.69 (3 exemplaires) ; Bailleau-l'Evêque 23.X.78.

Aphodius fimetarius (Linné), C - Bouses, crottins, fumiers, petits cadavres - Mainvilliers (Seresville) 21.V.61 (1 mâle) ; Chartres 5.IV.64 (3 mâles) ; Senonches 17.V.64 (3 femelles) ; St Prest 1.IV.72 (1 mâle) ; Forêt de Senonches 24.III.74 (1 mâle).

Aphodius scybalarius (Fabricius), AC - Sur bouses et crottins ; Chartres sans date (Collection SILLY) ; Berchères-St-Germain 18.V.58.

Aphodius ater (Degeer), AC - Bouses et crottes de Mouton - Bailleau-Armenonville (Ferme des Bordes) 13.V.79 (2 mâles, 2 femelles).

Aphodius granarius (Linné), C - Bouses, fumiers, débris végétaux - Chartres 1.IV.73.

Serica brunnea (Linné), R - Terrains sableux, lisières des bois. Vient à la lampe à ultra-violet - Bailleau-l'Evêque 22.VII.84.

Rhizotrogus aestivus (Olivier) - Lisière des bois. Vole au crépuscule - Soulaire 28.IV.63.

Rhizotrogus solstitialis (Linné) - Lisière des bois. Vole en fin d'après-midi - Chartres 3.VIII.75.

Rhizotrogus majalis (Razoumowsky) - Bois et jardins. Vole le soir - Soulaire 13.VI.63 ; Mainvilliers 25.VI.75.

Pl. IX : fig. 44 a *Oryctes nasicornis* mâle - fig. 44 b *Oryctes nasicornis* mâle vu de profil - fig. 44 c *Oryctes nasicornis* nymphe dans sa coque - fig. 44 d *Oryctes nasicornis* larve - fig. 45 *Valgus hemipterus* - fig. 46 *Osmoderma eremita* -

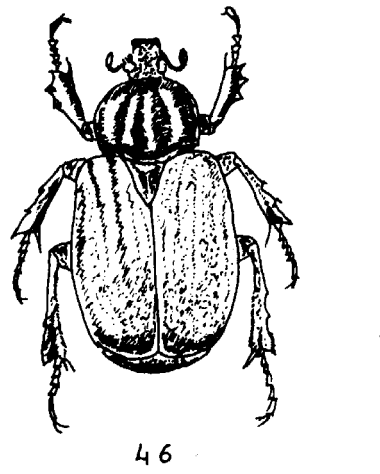
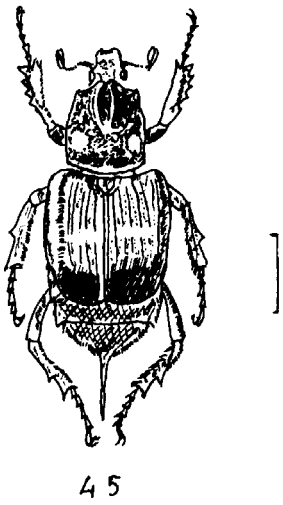
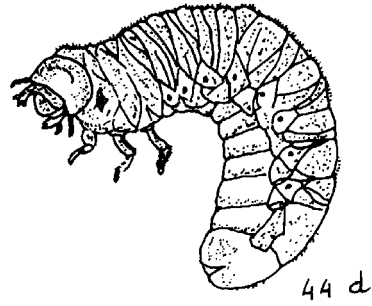
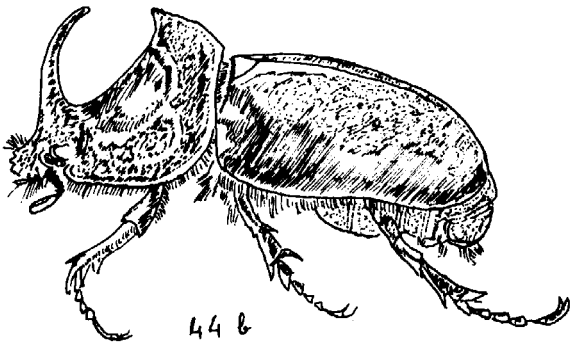
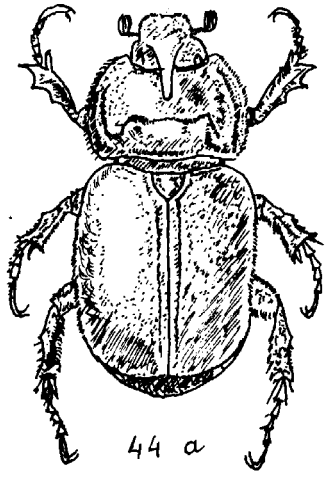


Planche IX

Melolontha melolontha (Linné), Jadis C, mais en voie de disparition par suite des traitements et méthodes agricoles - Crépusculaire. Vient à la lampe à ultraviolets. Champs, jardins, bords de route - Chartres 5.VI.37, 16.V.66 ; Forêt de Senonches 14.V.62 ; Corancez 26.V.63 ; Lèves 25.V.64 ; Berchères-les-Pierres 3.IV.67 ; Bailleau-l'Evêque 6.V.83 (à la lampe U.V).

Anomala dubia (Scopoli), R - Zones sablonneuses sur les saules et bouleaux - Chartres (La Madeleine) 29.VI.84 (1 femelle).

Phyllopertha horticola (Linné), Localisé et abondant dans ses localités - Vole dans la matinée - Forêt de Montécot 26.VI.71 ; Forêt de Senonches 18.VI.72.

Hoplia farinosa (Linné), AR - Prairies humides, sur les Graminées et les Umbellifères - Chapelle-Guillaume 22.VI.83.

Oryctes nasicornis (Linné), AC - Amas de feuilles mortes, terreaux, sciures, dans les endroits habités par l'Homme. Crépusculaire. Vient à la lampe à ultraviolets - Chartres 6.VII.36, 20.V.70, 9.VI.70 ; Bailleau-l'Evêque 10.VII.83 (à la lampe U.V).

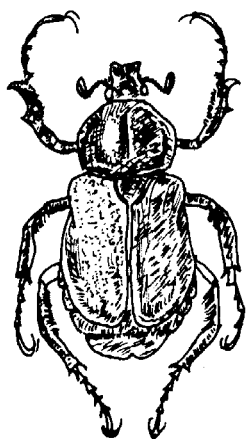
Valgus hemipterus (Linné) - Sur les fleurs de Spirées et Umbellifères - Tout le département de mars à juin.

Osmoderma eremita (Scopoli), R - Dans les troncs creux de Saule en juillet-août - 1 exemplaire étiqueté "Eure-et-Loir" sans autre précision dans la collection SILLY.

Gnorimus nobilis (Linné), AC - Sur les fleurs de Sureau, Spirée, Rosier - Chartres 25.VI.48, 26.V.64, 13.VI.64, 16.V.68, 8.VI.69, 20.V.70, 3.VI.80 ; Bailleau-l'Evêque 13.VI.80 (1 couple).

Trichius fasciatus (Linné), AR - Semble localisé dans les régions boisées et fraîches. Sur les fleurs d'Umbellifères et de Reine des prés - Forêt de Senonches 31.VIII.69, 13.VI.71 (3 mâles, 1 femelle), 18.VI.72, 2.VI.74 ; Forêt de la Ferté-Vidame 30.VII.84 (3 exemplaires).

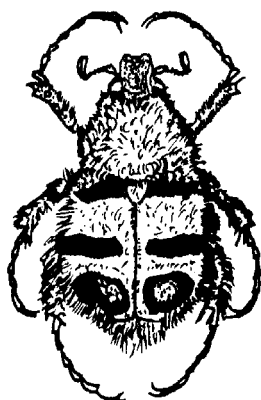
Pl. X : fig. 47 *Gnorimus nobilis* - fig. 48 *Trichius fasciatus* - fig. 49 *Trichius rosaceus* - fig. 50 *Tropinota hirta* - fig. 51 *Oxythyrea funesta* - fig. 52 *Cetonia aurata* -



47



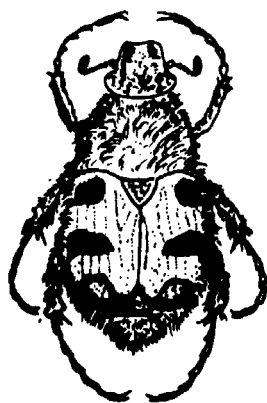
50



48



51



49



52



Trichius rosaceus (Voet) = *T. zonatus gallicus* (Heer), C - Prairies, lisières des bois, sur les fleurs d'Ombellifères et Spirées - Chartres 3.VI.63 (4 exemplaires), 12.V.65, 17.V.68, 6.VIII.68, 9.VI.70 ; Fontenay-sur-Eure 9.VI.74.

Tropinota hirta (Poda), Jadis AC - En mai-juin sur les fleurs de Rosacées, Renonculacées, Plantains, Iris et Genêts - En voie de disparition dans le département Pas de références récentes.

Oxythyrea funesta (Poda), C, mais en voie de raréfaction - Sur les fleurs, surtout de Rosacées - Chartres 9.VI.64, 15.VI.65 (1 couple), 19.VI.65; Soulaire 26.VI.64; St-Prest 19.VI.69.

Cetonia aurata (Linné), C - Jardins, vergers, lisières des bois. Vole au soleil surtout sur les fleurs de Rosacées - Chartres 13.V.43, 7.V.54, 24.V.63, 17.V.64, 15.V.65, 11.III.66, 12.V.66 ; Chapelle-Guillaume 22.VI.83 (8 exemplaires dans des fleurs de *Zantedeschia aethiopica* L. (Arum des fleuristes).

BIBLIOGRAPHIE

BALTHASAR V., 1963 - Monographie der *Scarabeidae* und *Aphodiidae* der palaearktischen und orientalischen Région - Prague, 620 p, 425 fig.

CAILLOL H., 1913-1914 - Catalogue des Coléoptères de Provence, II *Soc. Linn. Provence*, III.

HOULBERT C. et BARTHE E., 1932 - Tableaux analytiques des Coléoptères de la Faune franco-Rhénane. *Lucanidae* et *Scarabaeidae*, *Miscell. Entom.*, vol XXXIV à XXXVII, 240 p, 44 fig.

JANSSENS A., 1960 - Faune de Belgique, Insectes Coléoptères Lamellicornes - Bruxelles, Pat. Inst. R. Sc. Nat. Belgique, 411 p., 201 fig, 4 pl. col.

PAULIAN R., 1941 - Faune de France, vol 38, Coléoptères Scarabeides - Paris, Lechevalier, 298 p., 445 fig.

PAULIAN R. et BARAUD J., 1982 - Faune des Coléoptères de France, vol II, *Luconoidea* et *Scarabaeoidea* - Paris, Lechevalier, 506 p., 185 fig. 16 pl.