

NOTE SUR LA PRÉSENCE EN EURE-ET-LOIR DE
METHOCA ICHNEUMONOIDES LATREILLE (1804)
HYMÉNOPTÈRE RARE PARASITE DES CICINDÈLES

A. ADAMSKI (1)

Methoca ichneumonoides LATREILLE est un Hyménoptère* aculéate* de la super-famille des SCOLIOIDES, famille des METHOCIDES. Bien qu'on le trouve partout en France, il est considéré comme rare et très localisé.

Les représentants de cette super-famille se caractérisent par des pattes robustes le plus souvent couvertes de poils. Le tégument* est poilu en général mais peut être glabre (*Methoca*). La nervation des ailes antérieures est typique lorsqu'elle est complète (Fig. 3). Ils sont prédateurs des larves de Coléoptères ou d'autres Hyménoptères.

Chez *Methoca*, les deux sexes sont dissemblables : le mâle est ailé, la femelle aptère* (Fig. 4). Elle ressemble à une Fourmi ou à une mutile*, cependant, sa façon de se déplacer rapidement sur le sable chaud à la recherche des proies est caractéristique : de plus le tégument rouge et noir, très brillant, et les segments du thorax bien séparés permettent de la distinguer facilement.

Le mâle, plus rare encore, mesure de 7 à

14 mm, la femelle de 6 à 10 mm.

Le département de l'Eure-et-Loir possède un assez grand nombre de carrières où sont exploités les sables du Perche. Ce sont sur ces sites que nous l'avons trouvé (2).

La présence en ces lieux de nombreuses colonies de Coléoptères, *Cicindela hybrida* L., est favorable à sa découverte.

La femelle de *Methoca*, grâce à son odorat, repère le terrier de la larve de Cicindèle. Elle tente d'en déloger la propriétaire en s'agitant autour du trou. Si la larve apparaît, elle se glisse entre ses mandibules et la poursuit au fond de son terrier ; là, elle paralyse l'occupante en la piquant au cou ou au thorax puis lui dépose un oeuf sur la face ventrale. Sa besogne terminée, elle rebouche le terrier de sa victime et part à la recherche d'une nouvelle proie.

Lucien BERLAND dans son ouvrage : Atlas des Hyménoptères de France, décrit la témérité de l'animal face au "monstre" :

(1) 34 bis rue de Chartres, 28200 Châteaudun.

* Voir glossaire en fin de texte.

(2) - Carrières face au château d'eau, lieu dit La Livrée (route de Pontgouin à Belhomert-Guéhou-

-ville). U.T.M. : 31 CP 6173 carte I.G.N. de Courville-sur-Eure au 1/50000 N° 2016 - Carrières de Thiron face à l'étang U.T.M. : 31 CP 5153 et 31 CP 5152 carte I.G.N. de Nogent-le-Rotrou au 1/50000 N° 1917.

Nous avons observé *Methoca ichneumonoides* Latreille en août et Septembre 1985 par temps très ensoleillé et par ciel très couvert.

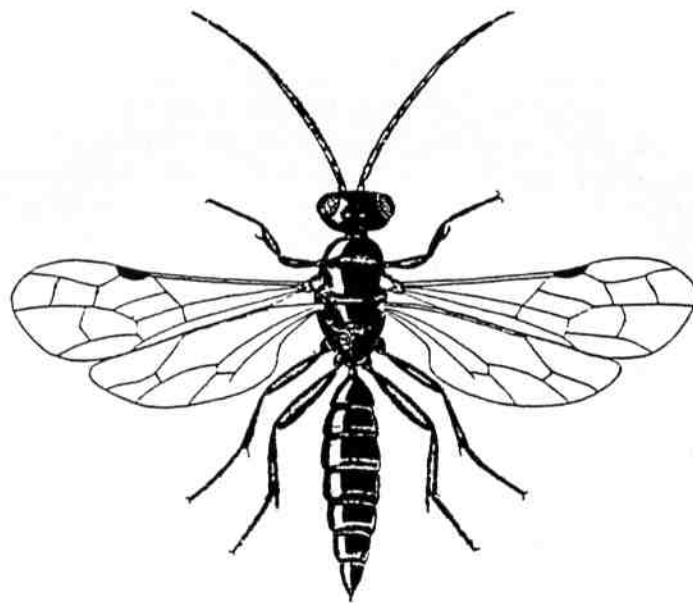


Fig. 3 : Mâle de *Methoca*
ichneumonoides Lat.
X 4



Fig. 4 : Femelle de *Methoca*
ichneumonoides Lat.
X 6,5

Photo A. ADAMSKI

"L'audace de cette minuscule bestiole envers la Cicindèle plusieurs fois plus grosse qu'elle et particulièrement féroce (en anglais on l'appelle : Tiger-beetle), est remarquable ; on a mis en avant, pour l'expliquer, la dureté de ses téguments qui sont très lisses, et aussi l'étranglement médiant du thorax qui lui permettrait de s'introduire entre les mandibules de la cicindèle sans que cette dernière puisse la mordre mais il est plus simple d'invoquer la sorte de fatalisme des proies vis-à-vis de leurs prédateurs ou parasites spécifiques, contre lesquels ils ne luttent jamais. Les *Methoca* font leur proie des Cicindèles aussi bien en Europe qu'aux Philippines ; c'est un bel exemple de la spécificité rigoureuse de l'instinct prédateur chez les Hyménoptères : un genre donné de guêpes prédatrices a toujours la même proie partout où il se trouve, et quel que soit l'éloignement."

La pollution abusive des biotopes entraîne la raréfaction des cicindèles et par conséquent de *Methoca*. Il est souhaitable que ces carrières de sable ne finissent pas en amas d'ordures ou autres dépotoirs. Sinon à courte échéance beaucoup d'espèces discrètes qui sont inféodées à ces lieux, disparaîtront.

GLOSSAIRE DES TERMES EMPLOYES

* ACULEATE : Sont dits aculéates les Hyménoptères qui possèdent un dard et qui s'en servent pour paralyser leur proies ou pour se défendre. Les autres sont dit TEREBRANTS et utilisent leur tarière pour pondre.

* APTERE : Sans ailes.

* HYMÉNOPTÈRE : Insectes à métamorphoses complètes pourvus de quatre ailes membranées transparentes comportant des cellules dessinées par les nervures. Les ailes antérieures sont attachées aux postérieures pendant le vol grâce à de petits crochets.

Certaines femelles n'ont pas d'ailes.

* MUTILE : Hyménoptères aculéates ressemblant à des Fourmis et ayant le corps recouvert de poils. Les mâles sont toujours ailés, les femelles dépourvues d'ailes (d'où le nom de Mutiles = mutilées).

* TEGUMENT : Revêtement de la partie externe du corps des Insectes (exosquelette).

REMERCIEMENTS :

Nous remercions Mr T. DEUVE du Museum de Paris pour la détermination de nos spécimens de Cicindèles.

BIBLIOGRAPHIE

BERLAND L., 1925 - Faune de France : Hyménoptères vespiformes. Paris, Lechevalier. T. 10, 211p.

BERLAND L., 1971 - *in* Faune de France (Hyménoptères) par R. PERRIER. Paris, Delagrave. T. VIII, 230p.

BERLAND L., 1976 - Atlas des Hyménoptères de France, Belgique, Suisse. Paris, Soc. Nouv. des Ed. Boubée. T II, 198 p.

BESSIONAT G., 1973 - Cicindèles de Provence. Coll. Nature en Provence. 31 p.

BESSIONAT G., 1973 - Cicindèles de France. 11 p.

LYNEBORG L. et DARLINGTON, 1974 - Petits animaux des dunes et des landes. Paris, Nathan. 135 p.

RICHARDS O.W., *Scolioidea* and *Sphecoidea*. Londres, Royal entomological Society. Vol. VII, part 3(b), 118 p.

"L'audace de cette minuscule bestiole envers la Cicindèle plusieurs fois plus grosse qu'elle et particulièrement féroce (en anglais on l'appelle : Tiger-beetle), est remarquable ; on a mis en avant, pour l'expliquer, la dureté de ses téguments qui sont très lisses, et aussi l'étranglement médiant du thorax qui lui permettrait de s'introduire entre les mandibules de la cicindèle sans que cette dernière puisse la mordre mais il est plus simple d'invoquer la sorte de fatalisme des proies vis-à-vis de leurs prédateurs ou parasites spécifiques, contre lesquels ils ne luttent jamais. Les *Methoca* font leur proie des Cicindèles aussi bien en Europe qu'aux Philippines ; c'est un bel exemple de la spécificité rigoureuse de l'instinct prédateur chez les Hyménoptères : un genre donné de guêpes prédatrices a toujours la même proie partout où il se trouve, et quel que soit l'éloignement."

La pollution abusive des biotopes entraîne la raréfaction des cicindèles et par conséquent de *Methoca*. Il est souhaitable que ces carrières de sable ne finissent pas en amas d'ordures ou autres dépotoirs. Sinon à courte échéance beaucoup d'espèces discrètes qui sont inféodées à ces lieux, disparaîtront.

GLOSSAIRE DES TERMES EMPLOYES

* ACULEATE : Sont dits aculéates les Hyménoptères qui possèdent un dard et qui s'en servent pour paralyser leur proies ou pour se défendre. Les autres sont dit TEREBRANTS et utilisent leur tarière pour pondre.

* APTERE : Sans ailes.

* HYMÉNOPTÈRE : Insectes à métamorphoses complètes pourvus de quatre ailes membraneuses transparentes comportant des cellules dessinées par les nervures. Les ailes antérieures sont attachées aux postérieures pendant le vol grâce à de petits crochets.

Certaines femelles n'ont pas d'ailes.

* MUTILE : Hyménoptères aculéates ressemblant à des Fourmis et ayant le corps recouvert de poils. Les mâles sont toujours ailés, les femelles dépourvues d'ailes (d'où le nom de Mutiles = mutilées).

* TEGUMENT : Revêtement de la partie externe du corps des Insectes (exosquelette).

REMERCIEMENTS :

Nous remercions Mr T. DEUVE du Museum de Paris pour la détermination de nos spécimens de Cicindèles.

BIBLIOGRAPHIE

BERLAND L., 1925 - Faune de France : Hyménoptères vespiformes. Paris, Lechevalier. T. 10, 211p.

BERLAND L., 1971 - *in* Faune de France (Hyménoptères) par R. PERRIER. Paris, Delagrave. T. VIII, 230p.

BERLAND L., 1976 - Atlas des Hyménoptères de France, Belgique, Suisse. Paris, Soc. Nouv. des Ed. Boubée . T II, 198 p.

BESSONAT G., 1973 - Cicindèles de Provence. Coll. Nature en Provence. 31 p.

BESSONAT G., 1973 - Cicindèles de France. 11 p.

LYNEBORG L. et DARLINGTON, 1974 - Petits animaux des dunes et des landes. Paris, Nathan. 135 p.

RICHARDS O.W., *Scolioidea* and *Sphecoidea*. Londres, Royal entomological Society. Vol. VII, part 3(b), 118 p.



Fig.3 : Un des aspects de la carrière de la Livrée à Pontgouin.

Il s'agit d'une ancienne exploitation des sables du Perche, au niveau de la faille-flexure de Senonches.

Le décapage a laissé le sable à nu en créant de vastes zones dénudées exposées au sud, sans sol, avec une végétation acidophile thermophile clairsemée de plantes pionnières (*Erica cinerea*, *Rumex acetosella*, *Sarothamnus scoparius* etc.).

Ce sont ces plages sableuses qui sont particulièrement propices aux Cicindèles.

Il est regrettable que de tels sites ne soient voués qu'à être transformés en décharges publiques alors que leur valeur biologique est remarquable.