

POUR UN INVENTAIRE DES MOLLUSQUES D'EURE-ET-LOIR.  
QUELQUES DONNÉES ANCIENNES  
DE  
F. H. SIKES 1912 (1914).

F. CARRE (1)

Le malacologiste britannique J.W. TAYLOR notait, au début de ce siècle que plusieurs départements du Centre de la France, dont l'Eure-et-Loir, " avaient presque entièrement échappé à l'attention des conchyliogistes ". La situation n'a guère évolué depuis pour ce qui concerne notre département. Il est permis d'espérer que le lancement en 1985 par J. ANDRE (Labo. de Zoogéographie, Univ. P. Valéry, Montpellier) d'un Inventaire National des Mollusques Terrestres Continentaux de France (2) dans le cadre du programme européen Fauna-Flora soit l'occasion de pallier cette carence. A notre connaissance, le seul inventaire, bien modeste, de Mollusques continentaux trouvés en Eure-et-Loir est celui que donne F. H. SIKES dans une communication présentée à la British Society of Conchology le 12 février 1913 et publiée l'année

suivante dans le *Journal of Conchology*, "The non-marine Molluscas of Touraine" SIKES y relate ses récoltes d'avril 1912 dans les départements du Loiret, Loir-et-Cher, Indre-et-Loire, Eure-et-Loir et Eure, plus quelques mentions de Puy (Seine-maritime). Il précise que les conditions météorologiques (grande sécheresse) l'ont amené à prospecter principalement les berges de rivières. Sur les cinq départements il a relevé 63 espèces (3) dont 29 terrestres, " sans compter les limaces qui, rendues chez lui, étaient trop décomposées pour être identifiables... " et 34 dulçaquicoles, et, pour l'Eure-et-Loir, 10 terrestres et 19 dulçaquicoles ; cette liste ne saurait évidemment être considérée comme représentative. En Eure-et-Loir les récoltes de F. H. SIKES ne concernent que deux localités, Bonneval et Chartres, dans la plupart des cas sans autre précision.

(1) Museum de Chartres, 12 rue St Michel 28000 Chartres.

(2) Pour tout renseignement concernant l'Inventaire National des Mollusques Continentaux s'adresser à F. CARRE Museum de Chartres. Nous serons reconnaissants au lecteur de bien vouloir nous signaler

toute collection, même restreinte, ou toute donnée, même isolée, concernant les Mollusques continentaux de la région.

(3) L'Inventaire National retient actuellement 336 taxons de rang spécifique pour l'ensemble de la malocofaune terrestre française.

La systématique et la nomenclature sont largement obsolètes. Nous donnons ci-après :

I/. La liste globale (sans mention des variétés et localisations) pour les cinq départements.

II/. La liste des espèces en Eure-et-Loir, avec les quelques mentions de variétés et les rares précisions de localisation.

Les deux listes sont reclassées selon l'ordre systématique retenu pour les espèces terrestres par l'Inventaire National des Mollusques Continentaux et, pour les dulçaquicoles par la Faune de Belgique (W. ADAM., 1960) avec, en tête, dans la première liste le taxon valide retenu par l'Inventaire National, pour les

terrestres, et celui de la Faune de Belgique, pour les dulçaquicoles, suivi, entre parenthèses, du taxon utilisé par F. H. SIKES (1914) et, dans la seconde, le seul taxon actualisé.

Le tableau faunistique est assez banal ; on notera, sous toutes réserves, la présence parmi les dulçaquicoles de quelques taxons spécifiques ou infra-spécifiques méridionaux.

Nous remercions Mr et Mme REAL (Labo. de Biol. des Invert. marins et Malacologie du Muséum National d'Histoire Naturelle de Paris) qui nous ont communiqué l'article cité.

## BIBLIOGRAPHIE

- ADAM W., 1960 - Faune de Belgique, Mollusques, : Mollusques terrestres et dulçaquicoles. Institut Royal des Sciences Naturelles de Belgique. Bruxelles. T1 : 402 p, 4 pl.

- ANDRE J., 1985 - Inventaire National des Mollusques Continentaux (documents préparatoires de travail) ; Fauna-Flora ; Laboratoire de Zoogéographie, Université P. Valéry, Montpellier.

- LOCARD A., 1893 - Conchyologie française : les coquilles des eaux douces et saumâtres de France. Paris, Baillière. 370 p, 515 fig.

- SIKES F. H., 1914 - The non-marine molluscas of Touraine. *Journal of Conchology*, 14 (6) : 172-177.

- TAYLOR J.W., 1894 - 1921 - Monograph of the land and fresh-water molluscas of the British Isles. Leeds, TAYLOR Brothers. 4 vol. (inachevé).



LISTE GLOBALE

1) MOLLUSQUES TERRESTRES :

GASTROPODA

PROSOBRANCHIA

MESOGASTROPODA

<u>CYCLOPHORIDAE</u>	pour mémoire
<u>POMATIASIDAE</u>	<i>Pomatias elegans</i> Müller 1774
<u>ACICULIDAE</u>	pm

PULMONATA

BASOMMATOPHORA

<u>ELLOBIIDAE</u>	pm
-------------------	----

STYLOMMATOPHORA

<u>SUCCINIDAE</u>	<i>Succinea (Succinea) putris</i> Linné 1758 <i>Oxyloma elegans</i> Risso 1826
<u>COCHLICOPIDAE</u>	<i>Cochlicopa lubrica</i> Müller 1774
<u>PYRAMIDULIDAE</u>	pm
<u>VERTIGINIDAE</u>	
<u>TRUNCATELLINAE</u>	pm
<u>VERTIGININAE</u>	<i>Vertigo (Vertigo) pygmaea</i> Drap. 1801
<u>ORCULIDAE</u>	pm
<u>CHONDRINIDAE</u>	pm
<u>PUPILLIDAE</u>	<i>Pupilla (Pupilla) muscorum</i> L. 1758 ( <i>Jaminia musc.</i> L.)
<u>VALLONIIDAE</u>	
<u>VALLONIINAE</u>	<i>Vallonia excentrica</i> Sterki 1892
<u>ACANTHINULINAE</u>	<i>Acanthinula aculeata</i> Müller 1779
<u>PLEURODISCIDAE</u>	pm
<u>ENIDAE</u>	<i>Ena (Ena) obscura</i> Müller 1774

<u>ENDODONTIDAE</u>	<i>Discus (Discus) rotundatus</i> Müller 1774 ( <i>Pyramidula rotundata</i> Müller)
<u>ARIONIDAE</u>	pm
<u>VITRINIDAE</u>	<i>Eucobresia diaphana</i> Drap. 1805 ( <i>Vitrina diaphana</i> Drap.)
<u>ZONITIDAE</u>	
<u>ZONITINAE</u>	<i>Vitrea (Crystallus) crystallina</i> Müller 1774 ( <i>Hyalinia crystal.</i> Müller) <i>Aegopinella nitidula</i> Drap. 1805 ( <i>Hyalinia nitidula</i> Drap.) <i>Oxychilus (Oxychilus) draparnaudi</i> Beck 1837 ( <i>Hyalinia lucida</i> Drap.) <i>Oxychilus (Oxychilus) cellarius</i> Müller 1774 ( <i>Hyalinia cellaria</i> Müller)
<u>DAUDEBARDIINAE</u>	pm
<u>GASTRODONTINAE</u>	<i>Zonitoides (Zonitoides) nitidus</i> Müller 1774
<u>MILACIDAE</u>	pm
<u>BOETTGERILLIDAE</u>	pm
<u>LIMACIDAE</u>	pm
<u>PARMACELLIDAE</u>	pm
<u>EUCONULIDAE</u>	pm
<u>FERUSSACIIDAE</u>	pm
<u>SUBULINIDAE</u>	pm
<u>CLAUSILIIDAE</u>	
<u>LAMINIFERINAE</u>	pm
<u>CLAUSILIINAE</u>	<i>Clausilia (Clausilia) parvula</i> Férussac 1807 <i>Clausilia (Clausilia) bidentata</i> Ström 1765
<u>TESTACELLIDAE</u>	pm
<u>STREPTAXIDAE</u>	pm
<u>BRADYBAENIDAE</u>	pm
<u>SPHINCTEROCHILIDAE</u>	pm
<u>ELONIDAE</u>	pm

HELICIDAE

HELICELLINAE

*Candidula intersecta* Poiret 1801 (*Candidula caperata* Mont.)

*Candidula gigaxii* Pfeiffer 1850 (*Candidula heripensis* Mab.)

*Helicella (Helicella) itala* L. 1758

COCHLICELLINAE

pm

MONACHINAE

*Monacha (Monacha) carthusiana* Müller 1774 (*Theba cart.* Müller)

HYGROMIINAE

*Trichia (Trichia) hispida* L. 1758 (*Hygromia hispida* L.)

*Trichia (Trichia) striolata* Pfeiffer 1828 (*Hygromia rufescens* Da Costa)

HELICODONTINAE

pm

ARIANTINAE

pm

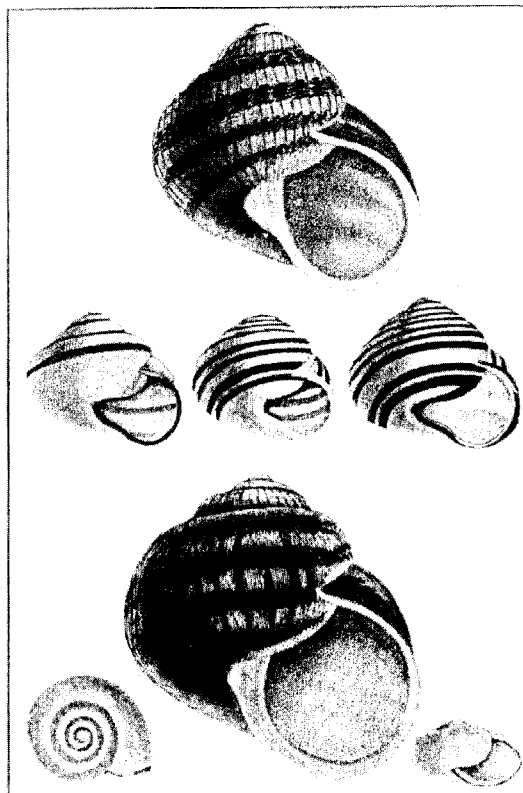
HELICINAE

*Cepaea (Cepaea) nemoralis* L. 1758

*Cepaea (Cepaea) hortensis* Müller 1774

*Helix (Cornu) aspersa* Müller 1774

*Helix (Helix) pomatia* Linné 1758



*Helicidae*

Quelques *Helicidae* d'après BRARD(1815)

MOLLUSQUES DULCAQUICOLES :

GASTROPODA

PROSOBRANCHIA

<u>NERITIDAE</u>	<i>Theodoxus fluvialitis</i> L. 1758 ( <i>Neritina fluv.L.</i> )
<u>CYCLOPHORIDAE</u>	pm
<u>VIVIPARIDAE</u>	<i>Viviparus viviparus</i> L. 1758 ( <i>Vivipara contecta</i> Millet)
<u>VALVATIDAE</u>	<i>Valvata piscinalis</i> Müller 1774
<u>ACMIDAE</u>	pm
<u>HYDROBIIDAE</u>	
<u>PALUDESTRIDINAE</u>	<i>Bithynia tentacula</i> L. 1758 <i>Bithynia leachii</i> Sheppard 1823
<u>ASSIMINEIDAE</u>	pm

PULMONATA

BASOMMATOPHORA

<u>PHYSIDAE</u>	<i>Physa fontinalis</i> L. 1758 <i>Aplexa hypnorum</i> L. 1758 ( <i>Aplecta hyp. L.</i> )
<u>LYMNAEIDAE</u>	<i>Lymnea auricularia</i> L. 1758 <i>Lymnea peregra</i> Müller 1774 ( <i>L. pereger</i> Müller) <i>Lymnea truncatula</i> Müller 1774 <i>Lymnea palustris</i> Müller 1774 <i>Lymnea stagnalis</i> L. 1758 <i>Lymnea glabra</i> Müller 1774 <i>Myxas glutinosa</i> Müller 1774 ( <i>Amphipelea gl. Müller</i> )
<u>PLANORBIDAE</u>	<i>Planorbis corneus</i> L. 1758 <i>Anisus carinatus</i> Müller 1774 ( <i>Pl. carin. Müller</i> ) <i>Anisus albus</i> Müller 1774 <i>Anisus vortex</i> L. 1758 <i>Anisus spirorbis</i> L. 1758 <i>Anisus nitidus</i> Müller 1774

ANCYLIDAE

*Ancylus fluviatilis* Müller 1774  
*Acroloxus lacustris* L. 1758

BIVALVA

MARGARITINIDAE

pm

UNIONIDAE

*Unio crassus* Philipsson 1788  
*Unio* Sp. (" *U. asterianus* Dupuy " ; *Unio. ast.*  
Dupuy 1852 est selon A. LOCARD, qui la regarde  
comme rare en France, et note une localité dans  
les Bouches-du-Rhône, une forme apparentée au  
groupe d'*Unio rhomboideus* Schröter 1779).  
*Unio pictorum* L. 1758  
*Anodonta cygnaea* L. 1758  
*Anodonta anatina* L. 1758

SPHAERIIDAE  
(CYRENIDAE)

*Sphaerium corneum* L. 1758  
*Sphaerium lacustre* L. 1758  
*Pisidium amnicum* Müller 1774  
*Pisidium subtruncatum* Malm 1855  
"P. sp. 1 (" *P. pusillum* Gmelin " ; n'est qu'un  
mélange d'espèces, W. ADAM).  
P. sp. 2 (" *P. gassesiaceum* Dupuy " ; *P. gass.*  
Dupuy 1849 est, selon A. LOCARD, une espèce  
" rare en France : Gers, Lot-et-Garonne etc. ")  
*Pisidium pulchellum* Jenyns 1832



LISTE POUR L'EURE-ET-LOIR

MOLLUSQUES TERRESTRES :

GASTROPODA

PULMONATA

STYLOMMATOPHORA

		Bonneval	Chartres
<u>SUCCINEIDAE</u>	<i>Succinea (succinea)</i> <i>putris</i> L. 1758		+ (1)
<u>ENIDAE</u>	<i>Ena (Ena) obscura</i> Müller 1774	+	
<u>VITRINIDAE</u>	<i>Eucobresia diaphana</i> Drap. 1808	+ (2)	
<u>ZONITIDAE</u> <u>ZONITINAE</u>	<i>Aegopinella nitidula</i> Drap. 1808 <i>Oxychilus (Oxychilus)</i> <i>Draparnandi</i> Beck 1837	+  + (3)	  +
<u>CLAUSILIIDAE</u> <u>CLAUSILIINAE</u>	<i>Clausilia (Clausilia)</i> <i>parvula</i> Fér. 1807 <i>Clausilia (Clausilia) biden-</i> <i>tata</i> Ström 1765	  +	+ (4)
<u>HELICIDAE</u> <u>HYGROMIINAE</u>	<i>Trichia (Trichia) hispida</i> L. 1758	+	+
<u>HELICINAE</u>	<i>Cepaea (Cepaea) nemoralis</i> L. 1758 <i>Cepaea (Cepaea) hortensis</i> Müller 1774	+ + +	+  +

1) SIKES confond sous ce taxon, outre le type, l'espèce *Oxyloma sarsii* Esmark 1886, qu'il signale comme variété de *Succ. putris* à Amboise, Indre-et-Loire, non distinguable par la seule coquille (ADAM 1960) d'*Oxyloma elegans* Risso 1826 (= *Succinea elegans* Risso = *Succ. pfeifferi* Rossm. 1835), qu'il isole dans plusieurs localités hors d'Eure-et-Loir.

2) " Parmi les ruines du château "

3) " Sur les murs du château "

4) " Sur les remparts "



MOLLUSQUES DULCAQUICOLES :

GASTROPODA

PROSOBRANCHIA

Bonneval Chartres

NERITIDAE

*Theodoxus fluviatilis*  
L. 1758

+

VIVIPARIDAE

*Viviparus viviparus*  
L. 1758

+

+

HYDROBIIDAE

*Bithynia tentaculata*  
L. 1758

+

PULMONATA

BASOMMATOPHORA

PHYSIDAE

*Physa fontinalis*  
L. 1758

+

LYMNAEIDAE

*Lymnaea auricularia*  
L. 1758

+

+

*Lymnaea peregra*  
Müller 1774

+

+

*Lymnaea truncatula*  
Müller 1774

+

+

*Lymnaea palustris*  
Müller 1774

+

+

*Lymnaea stagnalis*  
L. 1758

+

PLANORBIDAE

*Planorbis corneus*  
L. 1758

+

*Anisus carinatus* Müll.  
1774 var. *disciformis*

+

*Anisus vortex* L. 1758

+

*Anisus contortus*  
L. 1758

+

ANCYLIDAE

*Ancylus fluviatilis*  
Müller 1774 var. *obtusa*  
*Acroloxus lacustris*  
L. 1758

+

+ (5)

5) " Dans une mare près du Loir "

BIVALVA

Bonneval

Chartres

UNIONIDAE

*Anodonta cygnaea* L. 1758  
*Anodonta anatina* L. 1758  
var. *arelatensis* Jacquemin 1835

+ (6)

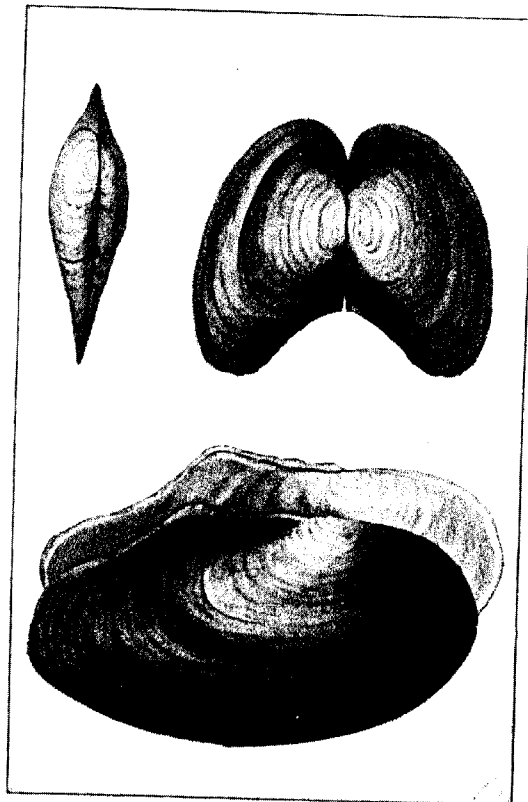
+

SPHERIIDAE

*Sphaerium corneum* L. 1758  
var. *flavescens* Mab.  
*Pisidium gassesianum*  
Dupuy 1849

+

+ (7)



*Anodontes (jeunos)*

d'après BRARD (1815)

6) A. LOCARD : " assez rare, Bouches-du-Rhône etc... "

7) A. LOCARD : " rare, Gers, Lot-et-Garonne etc... "