

## UN COLEOPTERE LONGICORNE NOUVEAU POUR LE PERCHE D'EURE-ET-LOIR : *ROSALIA ALPINA* L.

A. DUTERTRE (1)

Le 4 août 1984, ma surprise fut grande à la vue de l'un de nos plus beaux Coléoptères figé au sommet d'un piquet de châtaignier. Mon premier réflexe fut de le photographier, puis de l'examiner en détail afin de l'identifier.

L'Insecte, manifestement un Longicorne, avait émis plusieurs crissements sonores lorsque je l'avais soulevé du reposoir où il s'était agrippé comme pour emmagasiner le maximum de chaleur solaire. Cependant, il n'avait pas cherché à s'envoler.

Il porte des élytres d'un bleu cendré velouté, arborant sur chacun d'eux, trois tâches noires équidistantes et d'extension différente : la première, arrondie; la médiane, en bande transversale atteignant la suture ainsi que le bord latéral; la troisième punctiforme et de dimension nettement plus petite.

Les jointures des articles de ses antennes bleu métallique sont ornées de remarquables houppes de poils noirs.

Le prothorax, un peu plus long que large, bleu lui aussi, tout comme la tête, à l'exception des mandibules et des yeux, est muni sur la face dorsale, d'une tâche noire allongée transversalement à proximité de la tête et, sur chaque côté, d'une apophyse ou épine tronquée, relevée obliquement, dont l'extrémité forme un point noir.

Les mandibules, assez longues et robustes, laissent apparaître une denture intérieure.

Les deux plus longs segments de ses pattes, colorés en bleu, contrastent avec les articulations et les extrémités noires de ses membres.

Après auscultation, l'insecte avait calmement repris sa place, mais n'était pas réapparu les jours suivants.

C'est ainsi que j'ai découvert la Rosalie des Alpes, dans le Perche d'Eure-et-Loir, à Authon-du-Perche.

L'année suivante, entre le 22 et 31 juillet, au même endroit, mais dans les herbes, je capturai trois autres spécimens respectivement longs de 25, 29 et 30 mm, ce qui mettait en évidence la probabilité d'une reproduction locale de l'espèce.

*Rosalia alpina* appartient, dans les Coléoptères, au groupe des Phytophages, famille des Cérambycides, qui sont en général de grands et beaux Insectes de détermination facile.

Leurs antennes sont composées de 11 articles (sauf les *Calamobius*, les *Agapanthia* et les mâles de *Priomus* et de *Molorchus*) souvent aussi longs que le corps ou plus longs, comme chez *Rosalia alpina*.

Le mâle se reconnaît à ses très longues antennes dont les quatre derniers articles dépassent les élytres, mais aussi au fait

(1) 32 bd Viala BP 228 37700 St-Pierre-Des-Corps

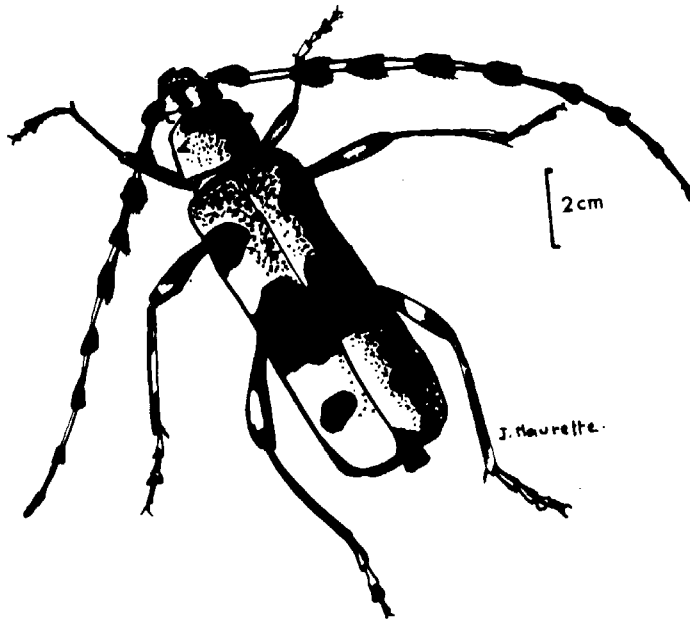
que seuls les articles 3 à 6 inclus se terminent par une houppe de poils noirs. D'autre part, le côté externe des mandibules est anguleux ou denté. Enfin, le cinquième segment abdominal est plus court que ceux qui le précèdent et son sommet présente une dépression large et profonde. La femelle dispose de pattes et d'antennes plus courtes; celles-ci ne dépassent guère les élytres que de leurs trois derniers articles. En revanche une touffe de poils moins denses s'observe sur les articles 3 à 8. Enfin, le bord externe des mandibules est lisse. Le cinquième segment abdominal est allongé, tronqué au sommet et laisse généralement saillir la tarière de ponte.

L'adulte est diurne et vole souvent à la cime des Hêtres. Il se nourrit en suçant le liquide qui s'échappe des plaies ou en rongant les écorces tendres. Sa larve se développe surtout dans les vieux troncs de Hêtres où elle creuse des galeries superficielles. Elle a été signalée aussi dans le Noyer, le Saule, le Marronnier, le Charme, le Frêne et le Chêne (PLANET, 1924).

Sa répartition, aux aires disjointes, va de la Scandinavie du sud jusqu'en Europe méridionale en passant par les massifs d'Europe centrale. Il s'agit d'une espèce strictement européenne. En France, on la trouve surtout dans les Alpes, les Pyrénées, les Cévennes, mais aussi, bien que rarement, dans le Centre (PLANET, 1924), la vallée de la Loire (Nantes, Angers, Orléans, Gien) et le Midi (Gard, Aude, Pyrénées-Orientales) (HOULBERT et MONNOT, 1909 ; PICARD, 1929).

Son existence n'a pas été notée par GALLOU (1984) en Eure-et-Loir ni par MONGUILLON (1923) dans son Catalogue des Coléoptères de la Sarthe (y compris son additif de 1936), pas plus que dans les compléments de DUBOIS (1953 et 1961) et de PASQUIER (1959 et 1961). Mes observations de 1984 et 1985 seraient donc parmi les plus septentrionales de France.

Des observations annuelles s'imposent donc sur ce biotope pour obtenir confirmation de la reproduction de l'espèce et de l'implantation dans le Perche d'Eure-et-Loir d'une petite population de *Rosalia alpina*. Signalons, enfin, que la Rosalie des Alpes, qui est protégée en Allemagne et en Tchécoslovaquie, mériterait de l'être chez nous.



*Rosalia alpina*

BIBLIOGRAPHIE :

DUBOIS R., 1953 - Notes de chasse et observations diverses : captures de Cérambycides dans la Sarthe. *L'Entomologiste*, T. IX (5-6).

DUBOIS R., 1961 - Notes de chasse et observations diverses : addition au catalogue des Coléoptères de la Sarthe : famille *Cerambycidae*. *L'Entomologiste*, T. XVII (1-2) : 25.

GALLOU P., 1984 - Contribution à l'inventaire entomologique d'Eure-et-Loir : Coléoptères *Cerambycidae* (Longicornes). *Soc. Amis Mus. Chartres Nat. Eure-et-Loir : Bull.*, 2(suppl.) : 1 - 16.

HOULBERT C. et MONNOT E., 1909 - Faune entomologique armoricaine : Coléoptères Cérambycides (Longicornes). 2ème édition, Rennes, Simon. 99 p.

MONGUILLON E., 1923-1928 - Catalogue des Coléoptères du département de la Sarthe. *Bull. Soc. Agriculture Sc. Arts Sarthe*.  
T. 49 (1923-1924) : 291 - 313.  
T. 50 (1925-1926) : 89 - 152.  
T. 51 (1927-1928) : 97 - 169.

MONGUILLON E., 1935-1936 - Supplément au catalogue des Coléoptères du département de la Sarthe. *Bull. Soc. Agriculture Sc. Arts Sarthe*, T. 55 : 360 - 377.

PASQUIER R., 1959 - Addition au catalogue des Coléoptères de la Sarthe. *L'Entomologiste*, T. XV (4-5).

PASQUIER R., 1961 - Notes de chasse et observations diverses : 2ème addition au catalogue des Coléoptères de la Sarthe. *L'Entomologiste*, XVII(1-2) : 25.

PICARD F., 1929 - Faune de France : Coléoptères *Cerambycidae*. Paris, Lechevalier. Tome 20 (cf. p.98).

PLANET L.-M., 1924 - Les Longicornes de France. Paris, Lechevalier. T. II (cf. p. 205 à 207).

\*

\* \* \*