

## PROSPECTIONS ARANEOLOGIQUES EN EURE - ET - LOIR

F. BLESCH <sup>(1)</sup>

Nos prospections se sont surtout, pour des raisons matérielles, professionnelles et familiales, limitées à deux sites du département, le premier, en périphérie de Chartres, constitué par une friche en voie d'urbanisation, au quartier dit de la "Mare aux moines" (UTM CP 96.16) et le second, en zone agricole, dans le Perche Gouët, à Authon-du-Perche (UTM CP 44 20) situé autour d'une ferme et dans les prairies environnantes. Ces observations, toutes diurnes, n'ont pas été faites de manière systématique, mais plutôt occasionnellement. Elles ont été un peu plus suivies sur le premier secteur. Il n'a pas été fait usage de pièges, l'observation directe ayant seule été utilisée. Il est bien évident que des espèces ont pu nous échapper. Les *ERIGONIDAE* et *LYNIPHIIDAE*, espèces pour la plupart de petite taille (souvent de l'ordre du millimètre) ont été négligées à cause des difficultés d'observations, d'un manque de matériel grossissant et d'une documentation insuffisante sur ces deux familles.

### "ARANEIDES DE LA "MARE AUX MOINES"

Le site de la "Mare au Moines" est un terrain d'environ deux hectares, laissé longtemps à l'abandon et très peu fréquenté, servant occasionnellement de décharge de matériaux de démolition et de terrassement. Il est cerné d'une part, au Sud-Est, par la rocade de contournement de Chartres et une autoroute et d'autre part, au Nord-Ouest, par les dernières habitations de la ville (pavillons et ensembles H.L.M.). Il a pu accueillir, avant la mise en place des voiries, puis conserver ensuite, du fait de l'enclave ainsi formée, une population aranéologique assez riche et variée. Il est destiné à brève échéance à recevoir encore quelques bâtiments, le reste devant être mis en pelouse. Ces aménagements auront pour résultat un appauvrissement du biotope.

(1) 24, rue du jardin Beaumetz  
11000 Carcassonne.

LISTE DES ESPECES OBSERVEES

Famille AGELENIDAE

*Agelena labyrinthica* (Clerck) :  
Plusieurs femelles au pied de buissons  
et dans les herbes.

*Tegenaria agrestis* (Walckenaer) :  
Une seule femelle dans un tas de pier-  
res.

Famille AMAUROBIIDAE

*Amaurobius similis* (Blackwall)  
Une femelle sous une pierre.

Famille ARGIOPIDAE

*Araneus diadematus* Clerck (photo 1)  
Deux femelles au sommet d'ombellifères  
sèches.

*Araneus quadratus* Clerck  
Plusieurs femelles et un mâle sur des  
plantes basses.

*Araneus cucurbitinus* Clerck  
(= *Araniella cucurbitina* (Clerck))  
Deux femelles dans les arbustes.

*Argiope bruennichi* (Scopoli)  
Les femelles en très grand nombre dans  
les herbes. Deux mâles seulement...

*Zygiella x-notata* (Clerck) (photo 2)  
Une femelle dans un arbuste. Plusieurs  
sur les bâtiments non loin.

Famille CLUBIONIDAE

*Cheiracanthium erraticum* (Walckenaer)(ph. 3)  
Les deux sexes en grand nombre sur les  
graminées.  
Ayant capturé un couple pour observa-  
tions et photographie, le mâle à l'ar-  
rivée avait planté ses crochets dans  
l'abdomen de la femelle.

*Clubiona terrestris* Westring  
Une seule femelle avec son nid dans  
les feuilles d'un arbuste.

*Clubiona lutescens* Westring  
Une femelle sous une pierre.

Famille DYCTYNIDAE

*Dictyna arundinacea* (Linné)  
Nombreuses femelles et un mâle, sur  
des ombelles sèches.

*Dictyna viridissima* (Walckenaer)  
Une femelle sur une feuille d'arbus-  
te.

Famille DRASSIDAE

*Drassodes lapidosus* (Walckenaer)(photo 4)  
Une femelle dans sa coque sous une  
pierre.

*Drassodes pubescens* (Thorell)  
Une femelle sur le sol.

Famille DYSDERIDAE

*Dysdera crocata* C.L. Koch  
Une femelle sous une pierre.

Famille LYCOSIDAE

*Pardosa* sp.  
Plusieurs espèces fuyant trop rapi-  
dement pour être déterminées...

*Trochosa robusta* (Simon)  
Une femelle sous une pierre.

Famille PISAURIDAE

*Pisaura mirabilis* (Clerck)(photo 5, 6)  
Deux femelles et un mâle, dans les  
herbes.

Famille SALTICIDAE

*Dendriphantes rudis* (Sundevall)  
Un mâle chassant sur un tas de pierres.

*Euophrys frontalis* (Walckenaer)(photo 7)  
Une femelle sur des herbes.

*Evarecha arcuata* (Clerck)  
Deux femelles dont une dans une coque  
au sommet d'une plante sèche. Un mâle  
au sol.

*Myrmarachne formicaria* (De Geer)  
Un mâle et une femelle dans des dé-  
blais.

*Salticus scenicus* (Clerck)  
Une femelle sur un poteau.

Photo 1 : *Araneus diadematus* ♀

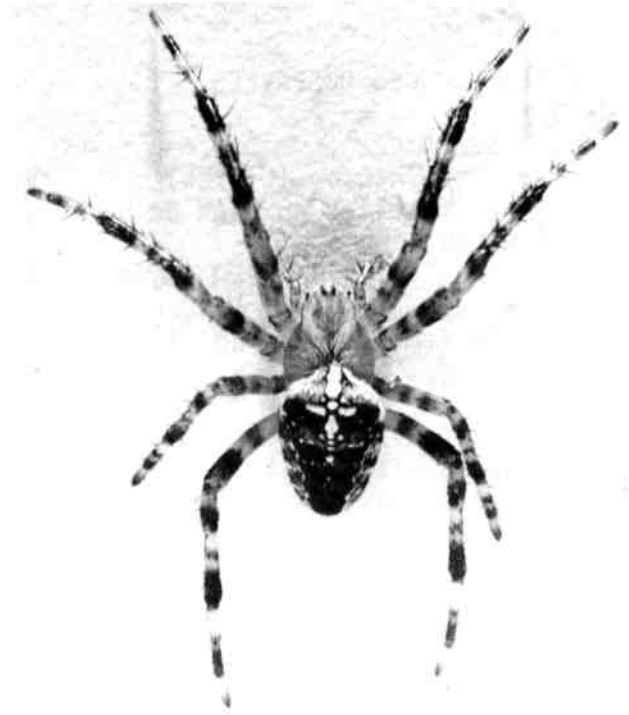
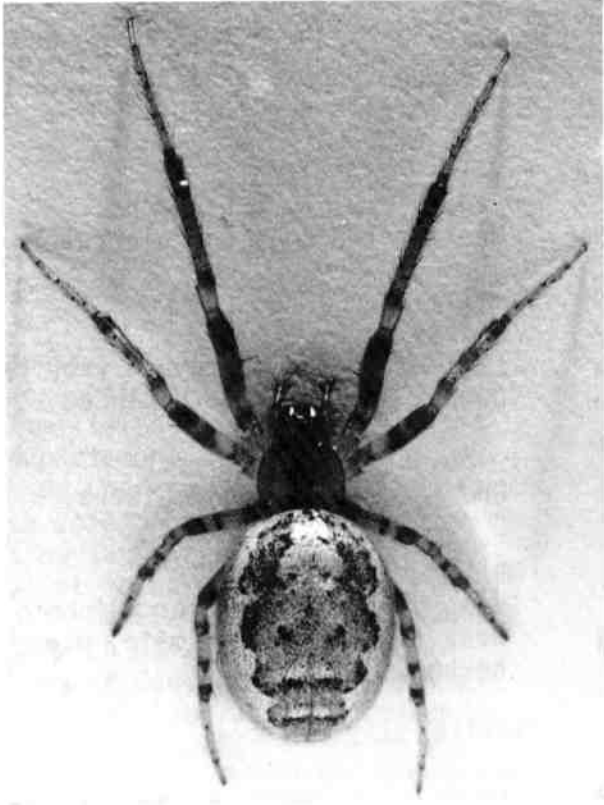


Photo 2 : *Zygiella x-notata* ♀

Photo 3 : *Cheiracanthium erraticum* (nid)

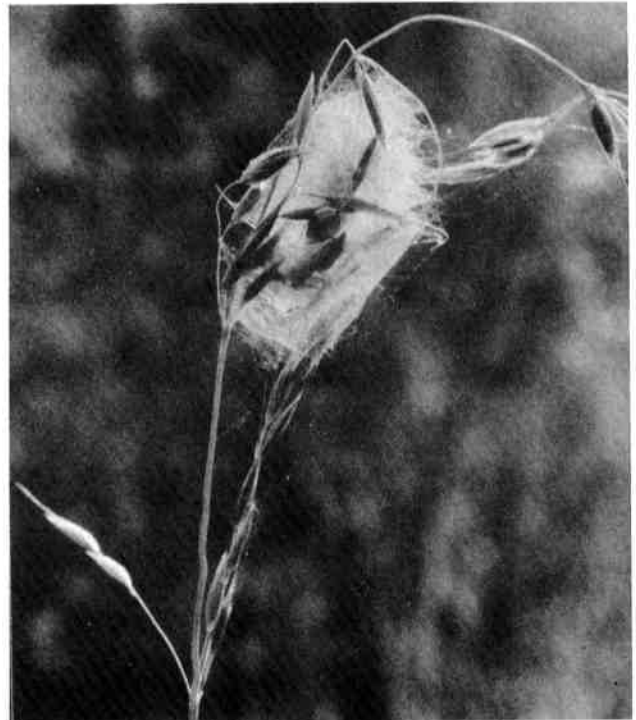


Photo 4 : *Drassodes lapidosus* ♀.

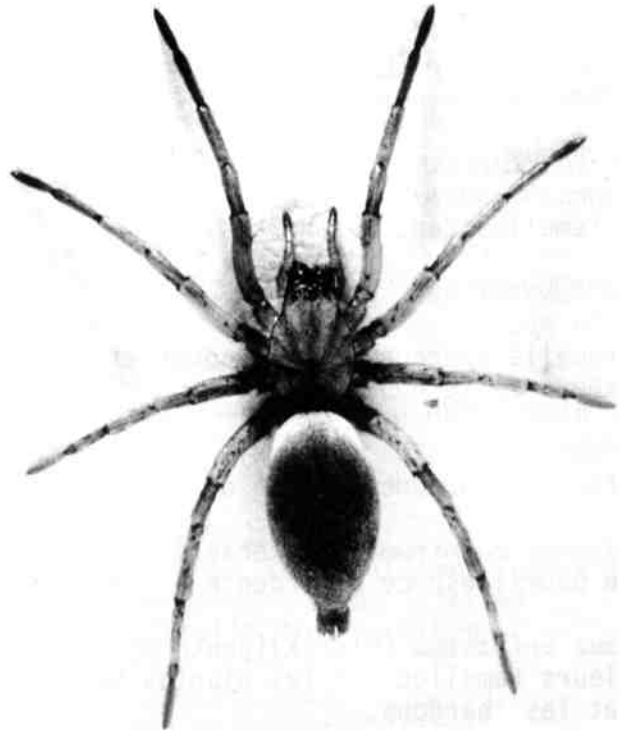


Photo 5 : *Pisaura mirabilis* ♂

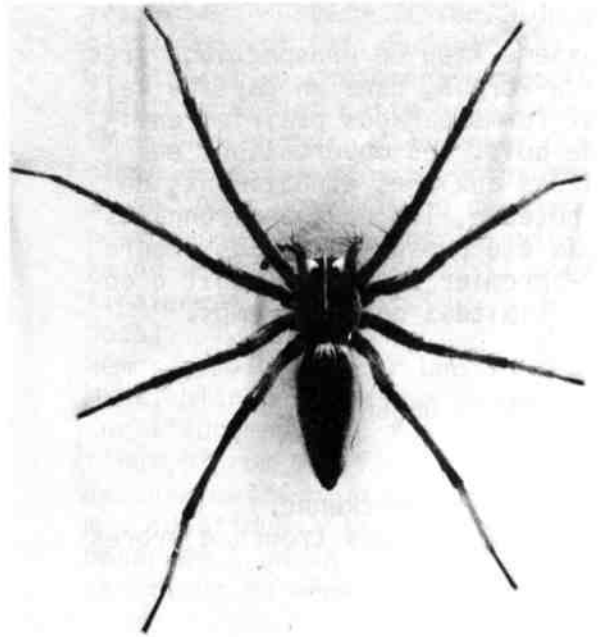


Photo 6 : *Pisaura mirabilis* ♀

*Synageles venator* (Lucas)  
Une femelle sur des gravats.

Famille *THERIDIIDAE*  
*Enoplognatha ovata* (Clerck)  
Deux femelles dans les herbes.

Famille *THOMISIDAE*  
*Oxyptila* sp.  
Une femelle aperçue sur son cocon et  
laissée à cette noble tâche.

*Philodromus aureolus* (Clerck)  
Une femelle sur une feuille d'arbuste.

*Philodromus cespitum* (Walckenaer)  
Comme pour l'espèce précédente

*Xysticus cristatus* (Clerck)(photo 8)  
Plusieurs femelles sur les plantes bas-  
ses et les chardons.

*Tibellus oblongus* (Walckenaer)(photo 9)  
Plusieurs femelles et un mâle dans les  
herbes.

#### ARANEIDES D'AUTHON-DU-PERCHE

Notre deuxième lieu de prospection, près  
d'Authon-du-Perche, dans un paysage val-  
lonné, est formé par des prairies envi-  
ronnées de bois. Les observations se  
sont limitées aux prés et bâtiments de  
la ferme hôte, les bois environnants  
n'ayant pas été prospectés. Plus encore  
que sur le premier site, il s'agit d'ob-  
servations limitées dans le temps.

#### LISTE DES ESPECES OBSERVEES

Famille *AGELENIDAE*  
*Coelotes atropos* (Walckenaer)  
Deux femelles dans des troncs d'arbres  
au sol.

*Tegenaria agrestis* (Walckenaer)  
Une grosse femelle (18 mm), entre les  
racines d'une souche.  
Plusieurs toiles tendues dans  
les herbes alentour.

Famille *AMAUROBIIDAE*  
*Amaurobius similis* (Blackwall)  
Plusieurs femelles sous des pierres.  
Des toiles sur les murs.

Famille *ARGIOPIDAE*  
*Araneus diadematus* Clerck  
Une femelle construisant sa toile dans  
une encoignure de porte.

*Argiope bruennichi* (Scopoli)  
Une femelle dans les herbes.

*Cyclosa conica* (Pallas)  
Un mâle et une femelle sur une toile  
tendue entre deux arbres à la lisière  
d'un petit bois.

*Nuctenea cornuta* (Clerck)(photo 10)  
(= *Araneus cornutus* Clerck)  
Plusieurs mâles et femelles sur les  
bords d'un petit cours d'eau.

*Nuctenea umbratica* (Clerck)  
(= *Araneus umbraticus* Clerck)  
Plusieurs femelles sur des palissades  
et les bords des toits. Une autre dans  
un tube d'échafaudage.

Famille *CLUBIONIDAE*  
*Anyphaena accentuata* (Walckenaer)(photo 11)  
Une femelle et son cocon dans les feuil-  
le d'un buisson. (Le genre est parfois  
élevé au rang de famille : *ANYPHAENIDAE*  
Dick Jones , 1983).

Famille *DRASSIDAE*  
*Drassodes cupreus* (Blackwall)  
Une femelle identifiée (avec doute  
parce que rapidement réfugiée dans une  
crevasse de mur ) grâce à son apparence  
et sa coloration. Elle était occupée à  
dévorer une chrysalide.

*Zelotes pedestris* (C. L. Koch)  
Une femelle, sous une tôle ondulée de-

puis quelque temps posée sur le sol.

Famille *LINYPHIIDAE*

*Linyphia emphana* (Walckenaer)

Plusieurs femelles dans les buissons.

*Linyphia triangularis* (Clerck)

Même remarque que pour la précédente.

Famille *LYCOSIDAE*

*Pardosa* sp.

Mêmes remarques que pour la "Mare aux Moines", mais ici beaucoup plus nombreuses.

*Trochosa terricola* Thorell

Une femelle sous une pierre dans un fossé humide.

*Trochosa robusta* (Simon)

Une femelle, curieusement à l'intérieur de l'habitation, dans un meuble.

Famille *PISAURIDAE*

*Pisaura mirabilis* (Clerck)

Les deux sexes en très grand nombre. On observe ici une situation inverse de celle de la "Mare aux Moines" ; les *Pisaura* en grande quantité semblent empêcher, ou du moins ne pas favoriser, l'implantation des Argiopes. Peut-être ya t'il là matière à réflexion. Sur les nombreux spécimens observés, beaucoup présentaient des amputations d'un ou plusieurs membres, peut-être dues à des mues difficiles ou à des proies trop résistantes.

Famille *SALTICIDAE*

*Marpissa muscosa* (Clerck)(photo 12)

Une femelle sur un mur.

*Salticus scenicus* (Clerck)

Même remarque.

*Sitticus pubescens* (Fabricius)

Plusieurs femelles sur les murs et les palissades.

Famille *SEGESTRIIDAE*

*Segestria florentina* (Rossi)

Une femelle dans un trou, sur un mur de pierres.

*Segestria senoculata* (Linné)

Plusieurs femelles dans les trous des murs.

Famille *TETRAGNATHIDAE*

*Tetragnatha extensa* (Linné)(photo 13)

Plusieurs femelles dans les herbes au bord d'un cours d'eau.

Famille *THERIDIIDAE*

*Achaeearanea lunata* (Clerck)(photo 14)

(= *Theridion lunatum* (Clerck))

Une femelle dans un arbre .

*Enoplognatha ovata* (Clerck)

(= *Theridion ovatum* (Clerck))

Une femelle dans les Orties. Elle présentait deux bandes rouges longitudinales sur l'abdomen.

*Steatoda bipunctata* (Linné)

Un mâle et une femelle dans un regard d'égout, une femelle sur un arbre et d'autres sur les murs.

Famille *THOMISIDAE*

*Misumena vatia* (Clerck)

Une femelle uniformément verte dans les Orties (*Urtica dioica*). On décrit classiquement (cf. Hubert 1979, pp. 64 et 170) un phénomène d'homochromie adaptative chez cette espèce et chez *Thomisus onustus* Walckenaer. Le spécimen de *Misumena vatia* capturé et emmené pour observation ne changea pas de couleur pendant la quinzaine de jours suivants. Il mourut finalement (pas de faim...) dans son bocal.

Mêmes remarques pour une autre, venue du Mans, blanche avec une tache rouge sur l'abdomen, qui fut prise dans une fleur d'Arum des fleuristes (*Zantedeschia aethiopica* L.). Une troisième, identique à la précédente, fut observée à un an d'intervalle dans une fleur du même Arum.



Photo 7 : *Euophrys frontalis* ♀



Photo 8 : *Xysticus cristatus* ♀

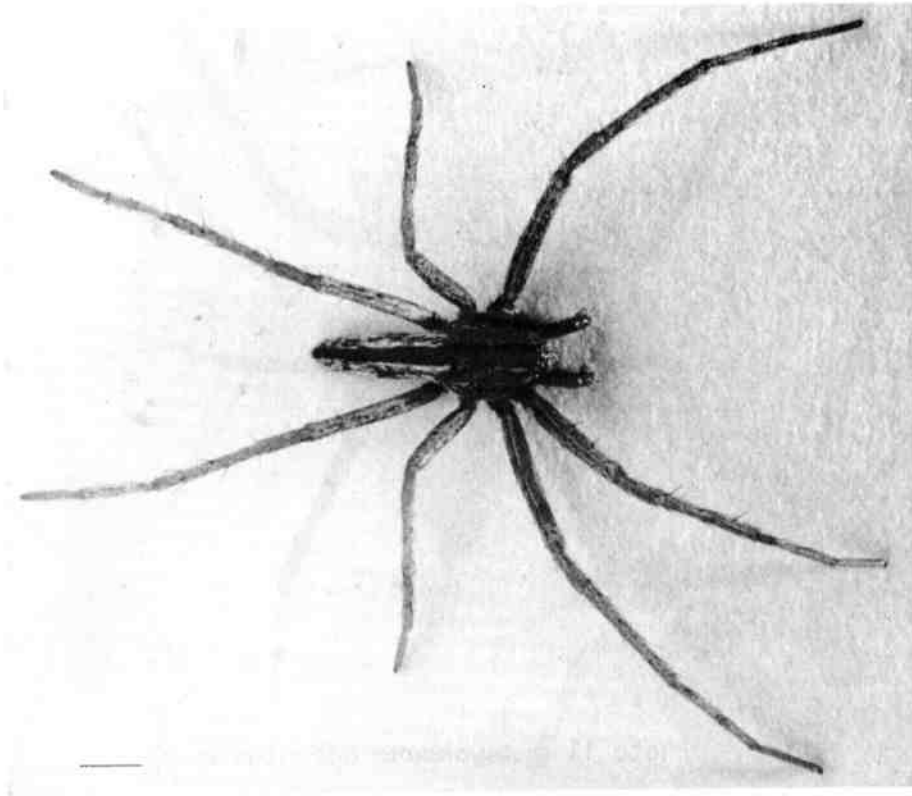
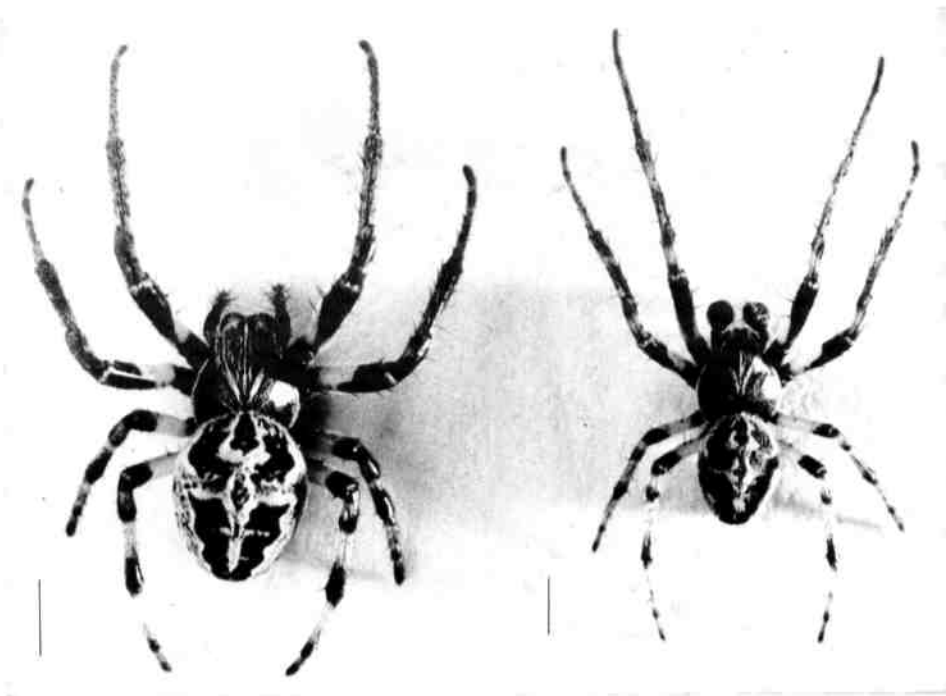


Photo 9 : *Tibellus oblongus* ♂



♂

♀

Photo 10 : *Nuctenea cornuta*





Photo 11 : *Anyphaena accentuata* ♀



Photo 12 : *Marpissa muscosa* ♀

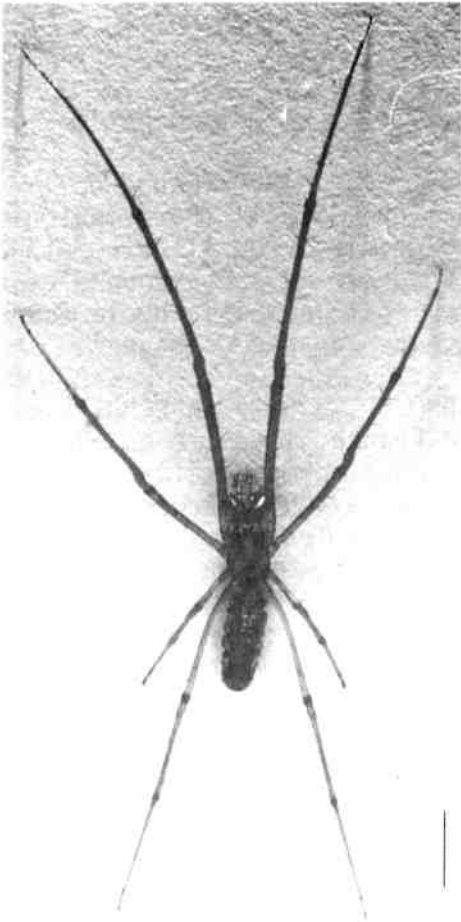


Photo 13 : *Tetragnatha extensa* ♀

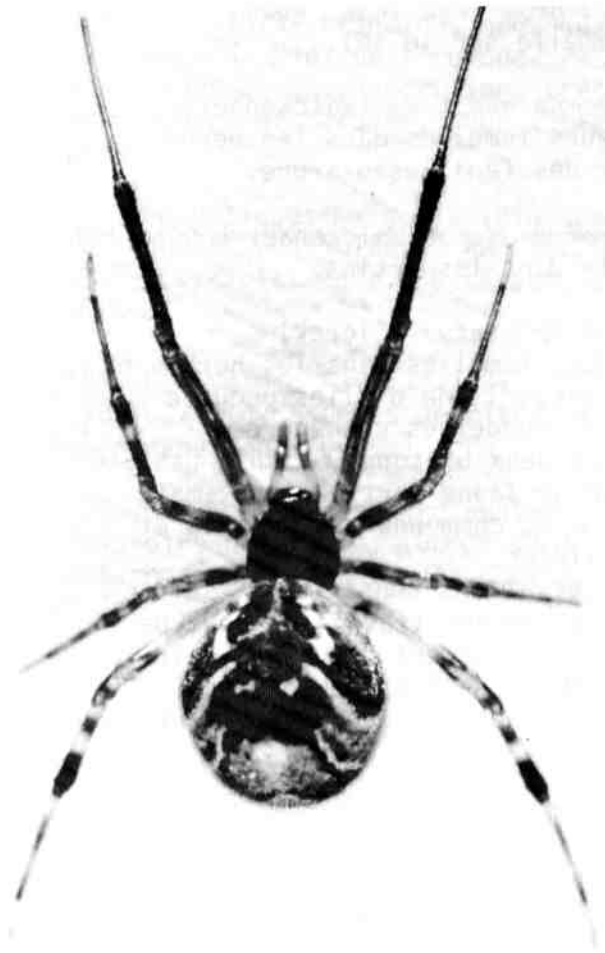


Photo 14 : *Achaearanea lunata* ♀



Photo 15 : *Philodromus dispar* ♂

*Oxyptila praticola* (C.L. Koch)  
Une femelle sur le sol.

*Philodromus cespitum* (Walckenaer)  
Plusieurs femelles dans les herbes  
et sur des feuilles d'arbre.

*Philodromus dispar* Walckenaer (photo 15)  
Un mâle dans les Orties.

*Xysticus cristatus* (Clerck)  
Plusieurs femelles dans les herbes et  
les Orties, l'une d'elles occupée à  
dévorer une de ses congénères.  
Dans ces deux biotopes, il n'a pas été  
observé de faune particulière, mais  
des espèces communes des friches et  
des prairies.  
Ces observations constituent, semble-  
t-il, le premier travail de ce type  
pour le département d'Eure-et-Loir.  
Des recherches plus appuyées pour-  
raient amener des découvertes intéres-  
santes.

#### REMERCIEMENTS

Nous tenons à remercier Mr F. CARRE,  
conservateur du Muséum des Sciences  
Naturelles et de Préhistoire de Char-  
tres pour son aide logistique incon-  
ditionnelle et grâce auquel la biblio-  
graphie aranéologique de son établis-  
sement a plus que décuplé pour pouvoir  
assurer les plus simples tâches de dé-  
termination des spécimens capturés et  
qui a, en outre, permis la réalisation  
d'un début de photothèque d'Aranéides ;  
ainsi que Mr J.C. LEDOUX qui eut l'o-  
bligeance de nous transmettre ses re-  
marques concernant des erreurs d'im-  
primerie dans l'ouvrage de M. HUBERT (1979).



DOCUMENTS BIBLIOGRAPHIQUES  
ACTUELLEMENT DISPONIBLE AU  
MUSEUM.

#### Systematique et détermination

ACLOQUE. A., -1899- Faune de la  
France pp. 35 à 11 (Description sous  
forme de clés. Peu illustré et nombreux  
"à peu près" mais beaucoup d'espèces  
-794-, soit la moitié de la faune  
française- en peu de pages).

BERLAND. L. -1912- In PERRIER.R. Faune  
de la France. (Réédité en 1964. Descrip-  
tions sous forme de clés, mal et peu il-  
lustré mais toujours utile, ne serait-  
ce que pour les notes étymologiques).

HUBERT. M. -1979- Les Araignées. Boubée.  
Généralités et systématique. (Peu illus-  
tré, avec des commentaires parfois un  
peu brefs... Nombreuses espèces manquan-  
tes. -Les deux tiers probablement- mais  
reste néanmoins un ouvrage précieux en  
français et récent)

JONES. D. -1983- The country guide to  
spiders of Britain and Northern Europe.  
Country life Books. (Moitié photographies,  
Moitié texte. Un excellent outil de ter-  
rain et de labo).

LEDOUX J.C et CANARD A. -1981- Initia-  
tion à l'étude systématique des Arai-  
gnées. Ed. J.C. LEDOUX (Bien illustré,  
clair et précis. Le titre résume assez  
bien l'objet et le contenu de cet ouvra-  
ge).

ROBERTS. M.J. -1985- The spiders of Great  
Britain and Ireland. 3 tomes. Harley Books  
Colchester. (Remarquable ouvrage magnifi-  
quement illustré. Le tome 2 consacré aux  
*LINYPHIIDAE* se fait malheureusement atten-  
dre. En anglais évidemment mais la quali-  
té et la quantité de l'illustration com-  
pensent largement cet inconvénient. Un  
travail de ce type serait souhaitable  
pour la faune française car si toutes les  
espèces britanniques se retrouvent en  
France l'inverse n'est pas vrai...)

SAUER. F et WUNDERLICH. J. -1985- Die schönsten spinnen Europas. Fauna Verlag. (En allemand 192 pages pour moitié texte, l'autre photographique. Il s'agit du pendant germanique de D. JONES cité plus haut.)

SIMON. E. -1876-1937 Les Arachnides de France. T.III. 1876. T.V. troisième partie. 1884. 1298 pages (Ouvrage majeur de l'aranéologie, d'un abord pas toujours facile, auquel il manque provisoirement les 2ème et 3ème parties.

#### Autres

INVENTAIRES FAUNE-FLORE-1980- Secrétariat de la faune et de la flore. Fasc. 9-13. (Il apparait un grand vide bibliographique sur la faune régionale).

LA HULOTTE. No 55 (Consacré aux *Pholcus*, avec le style spécial à cette publication, mais plutôt agréable et bien documenté. Très belles illustrations).

NEET. C. Atlas visuels. Payot Lausanne. Les araignées (Simple et bien illustré. Pour débutants).

SCHENKEL. E. Ostasiatische spinnen aus dem Muséum d'Histoire Naturelle de Paris. Mémoires du Muséum National d'Histoire Naturelle. Nlle série. T.XXV. Fasc. 1 et 2. 1963. Consacré à une faune étrangère et hélas en allemand. Peu utilisable pour celle de l'E. et L. mais pouvant peut-être rendre des services.)

SIMON. E. -1873- Aranéides nouveaux ou peu connus du Midi de l'Europe. Pas d'illustrations et des descriptions précises mais longues et hardues. Pour lecteur averti ...

Plus anecdotiques mais pas inintéressants  
DICTIONNAIRE DES SCIENCES NATURELLES. F.G.  
-1816- Levrault. Edit. Systématique pp. 316-348.

LINNE.C. Systema Naturae. 1775. T.I.pp. 1030-1037. (47 espèces décrites. Actuellement environ 1500...)

D'ORBIGNY.C. Dictionnaire universel d'histoire naturelle. (Comme dans tout dictionnaire on trouve des choses tout au long de l'ouvrage).

QUATREMER DISJONVAL. -1797- De l'aranéologie. Ou l'art de remplacer les grenouilles par des araignées dans les prévisions météorologiques et leur utilisation à des fins militaires...

RAY. Abbé Playcard-Augustin-Fidèle -1788- Zoologie universelle et portative ou Histoire naturelle de tous les quadrupèdes, cétacés, oiseaux et reptiles connus ; de tous les poissons, insectes et vers, ou nommés, ou anonymes, mais indigènes ; et d'un très grand nombre de poissons, d'insectes et de vers anonymes et exotiques. Systématique pp. 53-56.

